

EL GAMBITO EVANS



El Gambito Evans es una línea romántica, agresiva, con la cual se plantea una partida llena de acción y dinamismo

El Gambito Evans ha tenido épocas de esplendor en diferentes espacios de tiempo, y en la segunda mitad del siglo XIX se convirtió en un arma temible en manos de jugadores emblemáticos como los mencionados Laboundonnais y Macdonnell, así como P. Morphy y A. Anderssen que utilizando este agudo sistema de juego crearon espectaculares obras de arte del ajedrez combinativo muy propios del período romántico del ajedrez donde como divisa se despreciaba el valor absoluto de las figuras en aras del exterminio del monarca adversario.

Significativos pueden señalarse los aportes realizados al Gambito Evans por dos de los más famosos jugadores de fines del siglo XIX, el primer campeón mundial oficial el austriaco W. Steinitz y su eterno retador el ruso M. Chigorin, este último lo empleo contra Steinitz nada menos que en 23 partidas con 12 victoria a su favor 6 derrotas y 5 empates.

Es importante mencionar que el genial Bobby Fischer jugó partidas excitantes con el gambito, y ya en estos tiempos ha sido empleado en ocasiones por los más fuertes Grandes Maestros incluyendo a G. Kasparov, N. Short, J. Timman, J. Nunn, A. Shirov, A. Morosevich, y E. Svesnikov entre otros.

Queda prohibida terminantemente la reproducción total o parcial por cualquier medio o soporte del contenido de esta publicación.

Derechos reservados EDAMI 2004-2007

TABLA DE CONTENIDOS

CLASE #1: INTRODUCCIÓN.....	3
CLASE #2: EL GAMBITO EVANS CON BLANCAS.....	5
CLASE # 3. EL GAMBITO EVANS CON PIEZAS NEGRAS.	11
CLASE # 4 CÓMO JUGAR EL GAMBITO EVANS CON AMBAS PIEZAS.	16
CLASE #5 EJEMPLOS TÍPICOS DE UN JUEGO CORRECTO EN LA APERTURA CON AMBAS PIEZAS.	18
CLASE #6: MEDIOS JUEGOS TÍPICOS QUE SE DERIVAN DE ESTA APERTURA.....	21
CLASE #7: FINALES TÍPICOS DEL GAMBITO EVANS.....	24
CLASE #8: ANÁLISIS DE PARTIDAS DEMOSTRATIVAS.	28
CLASE #9: ANÁLISIS DE PARTIDAS DEMOSTRATIVAS (II).....	32
CLASE #10: LA TEORÍA DEL GAMBITO EVANS.....	35

Clase #1: Introducción.

En la formación integral de un ajedrecista el profundo y detallado estudio de las tres fases del juego (apertura, medio juego y final) es imprescindible, por lo que la literatura ajedrecística se ha encargado de brindar a lo largo del tiempo herramientas claves para dicho estudio.

Con este trabajo que ofreceremos a continuación pretendemos coadyuvar al conocimiento y aprendizaje de esta primera fase del juego: La Apertura, compartiendo con usted un atractivo y dinámico planteo dirigido a aquellos jugadores que gustan del juego agudo y combinativo, además de aportarles a las piezas negras (que son las que enfrentarán el embate de esta variante) los mecanismos defensivos para tratar de neutralizar con éxito los propósitos agresivos de las piezas blancas.

Sin lugar a dudas las aperturas abiertas constituyen un ejemplo de sistematicidad y constancia en cuanto a su empleo en los más disímiles eventos de cualquier nivel: 1. e4 e5 estará presente en el repertorio de aperturas tanto de los más afamados Grandes Maestros como de jugadores de nivel medio y principiantes.

Ahora bien con este pack de aperturas abordaremos un fascinante gambito perteneciente a la conocidísima apertura Italiana, o también nombrada Giucco Pianno.



El Gambito Evans: **1.e4 e5 2.Cf3 Cc6 3.Ac4 Ac5 4.b4** como podremos apreciar en esta primera clase tiene una historia bastante cercana a nuestros días en comparación a otras líneas de juego de la Italiana que datan del siglo XV. Pues bien este Gambito fue creado en Londres, Inglaterra en 1824 por el marino y Capitán naval Williams Dans Evans, y según datos del escritor ruso M. Yudovich, no es hasta 1829 que comienza a jugarse en torneos oficiales. Como dato curioso, la Enciclopedia de aperturas de ajedrez yugoslava(ECO) hace referencia a la victoria de Evans utilizando su gambito ante el conocido Macdonnell en Londres 1930, sin embargo en la mega base 2004, base de datos muy especializada de Chess Base cita como primeras partidas oficiales las sostenidas entre los célebres de aquel entonces Laboundonnais y Macdonnell en una serie de épicos match celebrado en la capital Británica y donde se jugaron de forma alternativa más de 20 gambitos Evans.

Obviamente como en todas las aperturas en el ajedrez este sistema ha experimentado sus transformaciones a través de los años, pero manteniendo su idea central: *La de atacar directamente al rey enemigo con piezas blancas valiéndose de la movilidad de sus peones centrales y la ventaja en desarrollo obtenida a cambio del peón sacrificado.*

Podemos señalar que el gambito Evans ha tenido épocas de esplendor en diferentes espacios de tiempo, y en la segunda mitad del siglo XIX se convirtió en un arma temible en manos de jugadores emblemáticos como los mencionados Laboundonnais y Macdonnell, así como P. Morphy y A. Anderssen que utilizando este agudo sistema

de juego crearon espectaculares obras de arte del ajedrez combinativo muy propios del período romántico del ajedrez donde como divisa se despreciaba el valor absoluto de las figuras en aras del exterminio del monarca adversario.

Significativos pueden señalarse los aportes realizados al Gambito Evans por dos de los más famosos jugadores de fines del siglo XIX, el primer campeón mundial oficial el austriaco W. Steinitz y su eterno retador el ruso M. Chigorin, este último lo empleo contra Steinitz nada menos que en 23 partidas con 12 victoria a su favor 6 derrotas y 5 empates.

Es evidente que con la entrada del siglo XX, y el surgimiento de nuevos planteos, el auge del Gambito Evans decrece, y solo Tartakower lo juega asiduamente. No obstante a partir de los años 50 vuelve a resurgir gracias a los análisis de fuertes ajedrecistas soviéticos como Levenfisch, Keres, Kontantinopolsky, Nenarokov, etc, que realizan exhaustivas investigaciones para demostrar que el sacrificio del peón de b4 está compensado.

Es importante mencionar que el genial Bobby Fischer jugó partidas excitantes con el gambito, y ya en estos tiempos ha sido empleado en ocasiones por los más fuertes Grandes Maestros incluyendo a G. Kasparov, N. Short, J. Timman, J. Nunn, A. Shirov, A. Morosevich, y E. Svesnikov entre otros.

Por otra parte a través de las clases contenidas en este pack usted podrá estudiar también los recursos defensivos que posee las piezas negras para contrarrestar las pretensiones agresivas del primer jugador.

Clase #2: El Gambito Evans con Blancas.

En esta clase analizaremos aspectos esenciales del juego de las piezas blancas en esta apertura, podremos conocer los diferentes planes estratégicos y tácticos, las ideas más comunes y mostraremos partidas ilustrativas del juego blanco en esta fase inicial de la partida, de esta forma usted se ira confraternizando con los propósitos de este agudo gambito.

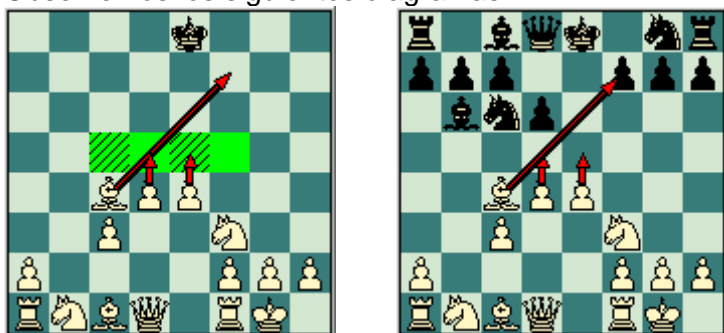
Para comenzar a comprender bien el Gambito Evans debemos inicialmente señalar que como todo gambito su idea central consiste en la ganancia de tiempos a cambio del material sacrificado, de forma específica las blancas sacrificarán el peón de b4 para obtener un centro fuerte con sus peones de e4 y d4 abriendo de paso las diagonales a2-g8 y a3-f8 para los alfiles y la dama. Lógicamente a partir de esta idea general se vincularán otras ideas subyacentes que en definitiva conformarán el espíritu de esta variante de juego.

Se debe señalar que la Apertura Italiana (1.e4 e5 2.Cf3 Cc6 3.Ac4) desde sus inicios perseguía como objetivo el viril ataque al punto f7 conjugándolo con la ventaja que representaría la ocupación central fuerte con los peones e4-d4, ahora bien el Gambito Evans no está nada ajeno a estos propósitos, sino por el contrario trata de dinamizar este proceso sacrificando un peón lateral, añadiéndole otros ingredientes que provoquen posiciones de corte táctico y agresivas.

Veamos entonces las ideas y planes típicos de las piezas blancas en este planteo:

Primero: Al sacrificar en su turno 4 el peón b las blancas están desviando la acción del alfil de casillas negras del segundo jugador ubicado adecuadamente en c5 (presionando en f2) a la aceptación del sacrificio se continuara con c3 atacando al alfil y por ende ganando un importante tiempo para activar la movilidad central con d4, con lo se crearía un dispositivo central muy fuerte (peones e4-d4), esta situación le ofrecerá a las blancas mayor espacio de maniobras y fiscalización de casillas de importancias como e5-d5-c5 y f5, además de posibilidades de rupturas con e5 o d5, todo esto girara en torno a la potencia del "Alfil Italiano" de c4.

Observemos los siguientes diagramas:



Luego de haber visto los diagramas anteriores que ilustran la idea de este primer apartado pasemos a analizar la siguiente partida ilustrativa:

Chigorin – Gunsberg; La Habana , 1889.

1.e4 e5 2.Cf3 Cc6 3.Ac4 Ac5 4.b4 Axb4 5.c3 Ac5 6.d4 exd4 7.0-0 [Una sutileza, las blancas eluden la continuación 7.cd Ab4 lo que le obligaría a renunciar al enroque luego de Rf1, con esta movida se invita al adversario a seguir aceptando material.] **7...d6** [Evidentemente la captura 7...dc traería serios contratiempos luego de 8.Af7 seguido de 9.Dd5] **8.cxd4 Ab6 9.Cc3 Ca5** [Este tipo de jugada suele ser peligrosa por

que cede aun mas el dominio del centro, 10...Ag4 incrementando la presión central era mas consecuente.] **10.Ag5 Ce7**



11.Axf7+ [Típico sacrificio, Chigorin comienza el asedio a la posición del monarca negro.] **11...Rxf7 12.Cd5 Cac6 13.Axe7 Cxe7 14.Cg5+ Rg6 15.Cf4+ Rf6** [15...Rxc5 Llevaba al desastre luego de 16.Dh5+ Rxf4 17.Tae1 Ag4 18.g3+] **16.e5+** Luego de esta ruptura la ventaja blanca es decisiva.

Existen diferentes ejemplos demostrativos sobre esta primera idea, veamos algunos ejemplos prácticos:

McDonnell, A - Popert, H; Inglaterra, 1830.

1.e4 e5 2.Cf3 Cc6 3.Ac4 Ac5 4.b4 Axb4 5.c3 Ac5 6.0-0 d6 7.d4 exd4 8.cxd4 Ab6 9.h3 h6 10.Ab2 Cf6 11.e5 dxe5 12.Aa3 e4 13.Db3 Dd7 14.Ce5 Cxe5 15.dxe5 Ch5 16.Td1 Df5 17.Axf7+ Dxf7 18.Td8+ Rxd8 19.Dxf7 1-0

Morphy, P - Morphy, A; New Orleans m, 1849.

1.e4 e5 2.Cf3 Cc6 3.Ac4 Ac5 4.b4 Axb4 5.c3 Ac5 6.d4 exd4 7.cxd4 Ab6 8.0-0 Ca5 9.Ad3 d5 10.exd5 Dxd5 11.Aa3 Ae6 12.Cc3 Dd7 13.d5 Axd5 14.Cxd5 Dxd5 15.Ab5+ Dxb5 16.Te1+ Ce7 17.Tb1 [17.Txe7+ Rf8 18.Te5+ c5 ganando] 17...Da6 18.Txe7+ Rf8 19.Dd5 Dc4 20.Txf7+ Rg8 21.Tf8 mate 1-0

Eckl – Schonewald; corr, 1968.

1.e4 e5 2.Cf3 Cc6 3.Ac4 Ac5 4.b4 Axb4 5.c3 Ac5 6.0-0 d6 7.d4 Ab6 8.dxe5 dxe5 9.Axf7+ Rxf7 10.Cxe5+ Rf8 11.Aa3+ Cge7 12.Df3+ 1-0

Fischer, R - Panzer, F Chicago sim , 1964.

1.e4 e5 2.Cf3 Cc6 3.Ac4 Ac5 4.b4 Axb4 5.c3 Ac5 6.d4 exd4 7.0-0 d6 8.cxd4 Ab6 9.Cc3 Ag4 10.Da4 Axf3 11.d5 Cge7 12.dxc6 Ag4 13.cxb7+ Ad7 14.bxa8 Dxa8 15.Axf7+ Rxf7 16.Dxd7 Td8 17.Dh3 Rg8 18.De6+ Rf8 19.Ag5 Te8 20.Cd5 Cxd5 21.Dxd5 Dc8 22.Tac1 Ac5 23.Tc3 Te5 24.Tf3+ 1-0

Segundo:

Se aprovecharan al máximo la apertura de tres diagonales por las piezas blancas, derivada de la maniobra b4-c3, las mismas serán a3-f8, a1-h8 y d1-a4, que apuntaran de una forma u otra hacia el flanco rey de las negras.



Observemos a continuación el siguiente ejemplo donde incluso veremos la conjugación de estos dos primeros apartados:

Anderssen, A - Dufresne, J; Berlín 1852

1.e4 e5 2.Cf3 Cc6 3.Ac4 Ac5 4.b4 Axb4 5.c3 Aa5 6.d4 exd4 7.0-0 d3 [En estos momentos se aprecia que las blancas podrían ir incrementando el desarrollo, por lo que con su ultima jugada las negras al devolver el peón pretenden descoordinar la ubicación de las figuras blancas.] **8.Db3** [Una buena jugada que aprovecha la diagonal a2-g8, colocándose armónicamente la dama y el alfil en dicha diagonal la presión al punto f7 es notable, por otra parte al estar ubicado el alfil del segundo jugador en a5, ya no existe la molesta jugada Ca5 que amenazaría al binomio Dama+Alfil blanco.] **8...Df6** [Para defender el punto f7 las negras se ven precisadas a colocar su dama en la casilla destinada al caballo de g8, además de esta atípica colocación brindar a las blancas posibilidades de agresión a la dama.]



9.e5 [Fuerte movida, por supuesto que este peón no puede ser aceptado por lo letal que seria la apertura de la columna e.] **9...Dg6** [9...Cxe5 10.Te1 d6 11.Ag5 Df5 12.Cxe5 dxe5 13.Db5+ Con ventaja decisiva] **10.Te1 Cge7 11.Aa3** [Cumpliendo a cabalidad con lo acabado de enunciar en este apartado segundo: El dominio de las diagonales sobre el rey enemigo.] **11...b5** [Las negras tratan de complicar la lucha y no dudan de sacrificar para crear contrajuego en el flanco dama, además de desviar al potente alfil de c4 aliviando la presión sobre el escaque de f7. **12.Dxb5 Tb8 13.Da4 Ab6 14.Cbd2 Ab7 15.Ce4 Df5** Con esta jugada se pierde una posibilidad de ser mas tenaz en esta delicada posición, interesante según E. Lasker resultaba [15...d2 16.Cexd2 0-0 17.Axe7 Cxe7 18.Dxd7 Tfe8] **16.Axd3 Dh5 17.Cf6+** [El inicio de una de las combinaciones mas notables de la historia del ajedrez, las blancas abren la posición para vulnerar al rey que se encuentra en el centro del tablero.] **17...gxf6 18.exf6 Tg8 19.Tad1** [Todas las figuras blancas están en función de la ofensiva, por otra parte para ser mas dramática la partida las negras también amenazarán mate.] **19...Dxf3** [19...Tg4 tampoco resuelve, dado a 20.Ac4 Df5 21.Txd7 Rxd7 22.Ce5+ Rc8 23.Cxg4 Cd5 24.Dd1 Cd8 25.Ad3 con ventaja evidente de las blancas] **20.Txe7+** De forma brillante Anderssen remata su juego, y de esta forma creando lo que se

denomino partida "Siempreviva". **20...Cxe7** [20...Rd8 producía un final no menos espectacular que el de la partida 21.Txd7+ Rc8 22.Td8+ Cxd8 (22...Rxd8 23.Af5+ ganando; 22...Txd8 23.gxf3 con ventaja material definitiva) 23.Dd7+ Rxd7 24.Af5+ Re8 25.Ad7] **21.Dxd7+** [Fuera la dama del tablero!!] **21...Rxd7 22.Af5+ Re8 23.Ad7+ Rf8 24.Axe7 1-0**

Ofrecemos a continuación algunas partidas ilustrativas sobre este apartado.

Fischer, R - Lococo, A; Chicago sim, 1964.

1.e4 e5 2.Cf3 Cc6 3.Ac4 Ac5 4.b4 Axb4 5.c3 Aa5 6.d4 exd4 7.0-0 Cge7 8.Cg5 d5 9.exd5 Ce5 10.Ab3 0-0 11.Cxf7 Rxf7 12.Dh5+ Rg8 13.Dxe5 dxc3 14.Cxc3 Axc3 15.Dxc3 Cxd5 16.Dd3 c6 17.Ab2 h6 18.Ac2 Ae6 19.Dg6 Cf6 20.Tae1 Dd6 21.Ac1 Cd5 22.Dh7+ Rf7 23.Ag6+ Re7 24.Dxg7+ Rd8 25.Dxb7 Tb8 26.Dxa7 Th8 27.g3 Tf8 28.Aa3 1-0

Sveshnikov, V - Fuchs, S; Finkenstein op, 1994.

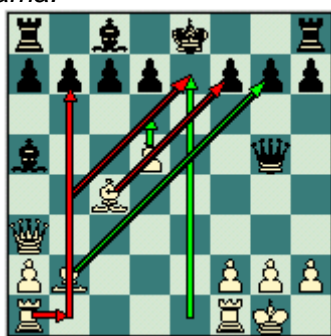
1.e4 e5 2.Cf3 Cc6 3.Ac4 Ac5 4.b4 Axb4 5.c3 Aa5 6.d4 exd4 7.0-0 Cge7 8.Cg5 0-0 9.Dh5 h6 10.Cxf7 Txf7 11.Axf7+ Rf8 12.f4 dxc3 13.f5 Ab6+ 14.Rh1 Ad4 15.f6 Cg8 16.Axg8 Rxg8 17.f7+ Rf8 18.Dg6 Ce5 19.Dh7 Cxf7 20.Aa3+ d6 21.Dh8+ Re7 22.Txf7+ Rxf7 23.Dxd8 c2 24.Dxc7+ Rg8 25.Dc4+ Ae6 26.Dxe6+ Rh8 27.Cc3 Axc3 28.Tc1 Tf8 29.Dxd6 Tf2 30.Df8+ Txf8 31.Axf8 Rg8 32.Txc2 Ad4 33.Ac5 1-0

Manko, V - Alekhine, A; Earl tourn Russia, 1906.

1.e4 e5 2.Cf3 Cc6 3.Ac4 Ac5 4.b4 Axb4 5.c3 Aa5 6.d4 exd4 7.0-0 dxc3 8.Db3 Df6 9.e5 Dg6 10.Cxc3 Cge7 11.Te1 Tb8 12.a4 0-0 13.Aa3 Te8 14.Tad1 Cd8 15.Te2 Ce6 16.Ad3 Dh5 17.Axe7 Axc3 18.Te4 Txe7 19.Da3 f5 20.Th4 Df7 21.Dxc3 g6 22.Ac4 De8 23.Cg5 Rh8 24.Axe6 dxe6 25.Cxh7 Txh7 26.Txh7+ Rxh7 27.Dxc7+ Rh6 28.Td8 Dxd8 29.Dxd8 g5 30.Df6+ Rh7 31.Dxg5 b6 32.De7+ Rg6 33.Dc7 Ta8 34.h4 f4 35.Rh2 Rf5 36.f3 1-0

Tercero:

Las blancas ejercerán una constante presión por las columnas centrales e y d (Te1, Td1), precedidas por las típicas rupturas con e5 y d5, no descartándose la posible presión también por la columna b (Tb1), que se abre desde muy temprano con la jugada b4, uniendo estos elementos, al dominio de las diagonales centrales, observemos el siguiente diagrama:



Veamos a continuación el tratamiento a este apartado que le da el primer campeón mundial oficial del ajedrez, el austriaco W. Steinitz:

**Steinitz,W - Gray
Inglaterra, 1872**

1.e4 e5 2.Cf3 Cc6 3.Ac4 Ac5 4.b4 Axb4 5.c3 Aa5 6.d4 exd4 7.0-0 dxc3 8.Db3 De7 9.Cxc3 Axc3 [9...Cf6 era débil, ante 10.Cd5 y el segundo jugador se encuentra ya desde el comienzo con serias dificultades. 10...Cxd5 11.exd5 Ce5 12.Cxe5 Dxe5 13.Ab2 Dg5 14.Da3, fíjese en la conjugación del dominio de las columnas con las

diagonales por parte de las blancas hacen que la posición del monarca negro sea insostenible. 14...Ab6 15.Tae1+ Rd8 16.Axg7 Tg8 17.h4 Dxh4 18.Dg3 ganando] **10.Dxc3 f6 11.Aa3 d6 12.Ad5 Ad7 13.Tfe1 0-0-0 14.Tab1** [Con esta jugada el primer jugador afianza su posición y sus perspectivas basadas en la movilización total de todos sus efectivos. Como podemos apreciar las blancas poseen dos peones de menos, pero han obtenido a cambio una poderosa iniciativa en el flanco dama, sùmese a este elemento la carencia de desarrollo en el ala del rey del segundo jugador.] **14...Ae6** [las negras no se percatan del sacrificio en b7, debían haber jugado 14...De8 15.Tec1 Cge7 16.Cd4 y las blancas mantienen su dominio.] **15.Txb7** [15.Db3 resultaba así mismo ganadora 15...Axd5 16.Dxb7+ Rd7 17.exd5 Ce5 18.Cxe5+ fxe5 19.Dc6+ Rc8 20.Tb8+] **15...Rxb7 16.Dxc6+ Rc8 17.Da6+ Rd7 18.Ac6** Mate 1-0.

Cuarto:

En este apartado nos referiremos a la idea de las blancas contra una tentativa de las piezas negras de solidificar su posición tratando de cambiar el poderoso alfil de casillas blancas ubicado en c4 (luego de la aceptación del gambito, las negras retiran el alfil a e7 para continuar con Ca5, atacando al citado alfil) en este caso las blancas retirarían el alfil a e2, capturando en d4 con dama (cuando el negro realice el habitual ex d4) obteniendo amplio dominio central y posibilidades de maniobras con la dama (traslado al flanco rey),



Pero dejemos que sea el gran Kasparov quien a través de la siguiente partida nos muestre las ideas de las piezas blancas.

Kasparov, G - Anand, V; Riga, 1995.

1.e4 e5 2.Cf3 Cc6 3.Ac4 Ac5 4.b4 Axb4 5.c3 Ae7 [Esta sólida retirada recuerda a la defensa Húngara (1.e4 e5 2. Cf3 Cc6 3. Ac4 Ae7) es una tentativa de las negras de replegar sus fuerzas a la defensa, con su peón de ventaja, dejando la posibilidad de hostigar al alfil blanco con Ca5.)] **6.d4** [La alternativa 6.Db3 no resultaba clara para las piezas blancas por 6...Ch6 7.d4 Ca5 8.Da4 Cxc4 9.Dxc4 Cg4 10.h3 Cf6 11.dxe5 d5 Con equilibrio] **6...Ca5 7.Ae2** [Como ya habíamos comentado con esta movida las blancas mantienen con vida el alfil y aunque ciertamente carece de su habitual efectividad en la diagonal a2-g8, se preparan para jugar de otra manera [7.Cxe5 Cxc4 8.Cxc4 d5 9.exd5 Dxd5 10.Ce3 Dd8 11.0-0 Cf6 12.c4 0-0 con chances aproximados] **7...exd4 8.Dxd4** [He aquí el **leiv motiv** de la idea de Kasparov al retirar el alfil a e2, la dama centralizada podrá operar en el flanco rey luego del avance del peón a e5, comenzando a ocasionarle molestias al rey adversario.] **8...Cf6 9.e5 Cc6 10.Dh4 Cd5 11.Dg3** [Provocando debilidades en la estructura de peones del flanco rey.] **11...g6** [A un fuerte ataque conducía 11...0-0 12.Ah6 g6 13.h4 Te8 14.h5] **12.0-0 Cb6** [Nuevamente el enroque era impreciso 12...0-0 13.Ah6 Te8 14.c4 Cb6 15.Cc3 d6 16.Tad1 Cd7 17.Cg5 con fuerte iniciativa] **13.c4 d6 14.Td1 Cd7** [Aunque las negras asedian el peón de e5, no logran desarrollar adecuadamente sus fuerzas, si 14...Ae6 15.c5 Cd5 16.Ac4 Con ventaja] **15.Ah6 Ccx5** [15...dxe5 16.Cc3 Af8 17.Ag5 f6 18.Ae3 Ag7 19.c5 0-0 20.Ac4+ Rh8 21.Ch4 Ce7 22.Cd5 Cxd5 23.Cxg6+ y la posición negra de derrumba 23...hxg6 24.Axd5] **16.Cxe5 Cxe5** [16...dxe5 permitía la fuerte 17.Txd7] **17.Cc3 f6**



18.c5 [Kasparov abre brechas sobre el rey enemigo.] **18...Cf7 19.cxd6 cxd6 20.De3 Cxh6 21.Dxh6 Af8 22.De3+ Rf7 23.Cd5 Ae6 24.Cf4 De7 25.Te1 1-0**

Le mostraremos seguidamente dos partidas acerca del tema que acabamos de apreciar.

Shirov, A - Timman, J; Biel, 1995.

1.e4 e5 2.Cf3 Cc6 3.Ac4 Ac5 4.b4 Axb4 5.c3 Ae7 6.d4 Ca5 7.Ae2 exd4 8.Dxd4 d6 9.Dxg7 Af6 10.Dg3 De7 11.0-0 Ad7 12.Cd4 0-0-0 13.Cd2 Cc6 14.De3 h5 15.Tb1 Ch6 16.Dd3 b6 17.a4 Rb8 18.a5 Cxa5 19.Da6 Ra8 20.e5 Dxe5 21.Af3+ d5 22.Cc4 Ac8 23.Dxa5 Dxd4 24.Da2 Dxc3 25.Ae3 Ab7 26.Axb6 cxb6 27.Cxb6+ Rb8 28.Cxd5 1-0

Sveshnikov, E - Short, N; Poliot-Solingen, 1992.

1.e4 e5 2.Cf3 Cc6 3.Ac4 Ac5 4.b4 Axb4 5.c3 Ae7 6.d4 Ca5 7.Cxe5 Cxc4 8.Cxc4 d5 9.exd5 Dxd5 [las blancas obtendrían ventaja si 9...Cf6 10.Da4+ Ad7 (10...Dd7 11.Dxd7+ Axd7 12.Ce3 con buena posición) 11.Db3 Cxd5 12.Dxb7] **10.Ce3 Dd8 11.Aa3 Cf6 12.Da4+ c6 13.0-0 0-0 14.Te1** [era interesante 14.Cd2] **14...Te8 15.Cd2 Ae6 16.Tab1 Dc7 17.Axe7 Txe7 18.c4 b6** [en caso de 18...b5 19.cxb5 cxb5 20.Dxb5 Axa2 con mínima ventaja blanca] **19.Cf3 c5 20.Da3** [era un error 20.d5 por 20... Ad7 21.Dc2 Ce4 seguido de Cd6 y Tae8 con buen juego] **20...Tae8 21.dxc5 bxc5** [a 21...Dxc5 22.Dxc5 bxc5 23.h3 consolidando la posición] **22.Ted1 h6 23.Tbc1 Ce4 24.Cd2 Cd6 25.Cdf1 Db6 26.h3 Tb7 27.Cg3 Dc6 28.Ch5 con gran superioridad.**

Antes de finalizar esta clase y luego de haber expuesto con ejemplos prácticos las 4 ideas básicas del juego de las blancas en esta apertura(4 apartados), debemos señalar que en caso de que las negras no acepten el gambito los planes del blanco varían en dependencia de la forma de rehusar el peón, aunque el objetivo fundamental de este pack es el estudio del gambito cuando se acepta en la Clase #8 (análisis de la partida Kasparov- Piket) y en la Clase #10 (Clase teórica) analizaremos el gambito rehusado.

Clase # 3. El Gambito Evans con piezas negras.

En esta clase utilizaremos el mismo estilo de la clase precedente, lo que nos centraremos en el juego de las piezas negras, y se analizarán los recursos más significativos para tratar de neutralizar las pretensiones agresivas del primer jugador.

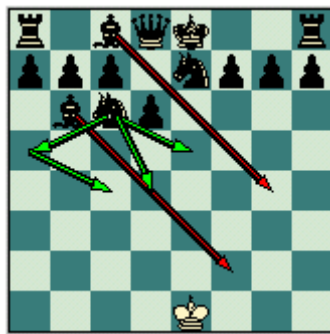
Por tal motivo comenzaremos a mostrar los planes estratégicos a seguir por el segundo jugador, a través del estudio de partidas modelos del más alto nivel. En resumen el objetivo de esta clase es que usted pueda aprender a jugar contra el gambito Evans.

Debemos señalar que el segundo jugador tiene que enfrentar las pretensiones agresivas de las piezas blancas desde el mismo comienzo de la apertura, por lo que luego de aceptado el gambito deben diseñar un plan estratégico adecuado que garantice una correcta defensa.

Pasaremos a continuación a analizar tal como hicimos en la clase anterior los diferentes planes de juego pero en este caso de las piezas negras.

Primero:

Las negras luego de aceptado el gambito y contra la temática 5.c3 ubicarán su alfil nuevamente de c5, fiscalizando como es obvio la diagonal a7-g1, en este esquema procurarán de establecer una configuración de peones y piezas exenta de debilidades y enfrentándose al mayor dominio central adversario cambiando de peón en d4 y trasladando el alfil a b6 y obteniendo un desarrollo similar al que muestra el diagrama siguiente:

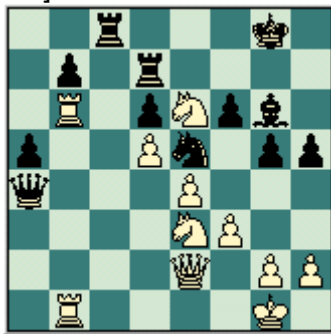


Es bueno puntualizar que si las negras logran solidificar su posición y neutralizar la iniciativa blanca, entrarían en valoraciones sobre la posibilidad de opciones de cambios de cara a la transición al final de la partida, veamos entonces la siguiente partida:

J. Luna - E. Eliskases; Buenos Aires, 1970.

1.e4 e5 2.Cf3 Cc6 3.Ac4 Ac5 4.b4 Axb4 5.c3 Ac5 6.d4 exd4 7.cxd4 Ab6 [Esta posición, tan frecuente en el siglo XIX, ofrece buenas perspectivas de lucha para ambos bandos.] **8.0-0 d6 9.Cc3** [La movida favorita de Morphy. Andersen prefería 9.d5 para luego comenzar el traslado de piezas al flanco rey, vía d4-f5. Por supuesto también existen otras posibilidades menos exploradas como 9.Ab2 y 9.h3.] **9...Ca5** [Utilizando el plan defensivo del gran Steinitz. Un desarrollo "natural" como 9...Cf6 no sería propicio, ya que permitiría la apertura de líneas. 10.e5 dxe5 11.Aa3 con ataque.] **10.Ag5 f6** [Chigorin analizó 10...Ce7 y ofreció entre otras la siguiente variante: 11.Cd5 f6 12.Axf6 gxf6 13.Cxf6+ Rf8 14.Cg5 Cxc4 15.Dh5 Rg7 16.Df7+ Rh6 17.Dh5+ Rg7 con posición equilibrada] **11.Af4** [11.Ah4 Cxc4 12.Da4+ Dd7 13.Dxc4 Df7 14.Cd5 Ch6 con juego agudo.] **11...Cxc4 12.Da4+ Rf8** [12...Dd7 la veremos en la célebre partida Chigorin-Steinitz Londres 1883. 13.Dxc4 Df7 14.Cd5 las blancas están claramente

mejor] **13.Dxc4 Ag4** [El complemento de la idea. Se lucha por el control del centro y presiona por la diagonal a7-g1.] **14.Cd2** [14.e5 Axf3 15.gxf3 g5 16.Ag3 f5 con iniciativa.] **14...Ce7 15.a4 a5 16.Tab1 Ah5 17.Tfe1 Af7 18.d5** [En caso de 18.Dd3 Cc6 19.Ae3 Cb4 y el negro no tiene nada que temer.] **18...Cg6 19.Ae3 Ce5 20.De2 g5** [El punto e5 es la clave.] **21.Cf1 h5 22.Axb6 cxb6 23.Ce3 Tc8 24.Cb5 Ag6 25.Cd4 Rg8** [El blanco está a la altura de las circunstancias y maniobra correctamente con sus caballos.] **26.f3 Th7** [Completando la idea iniciada en la movida 21. La torre cumple una importante función defensiva.] **27.Ce6 Dd7 28.Txb6 Dxa4 29.Teb1 Td7**



30.Db5 [Hasta el momento el blanco había jugado de manera admirable. Era de considerar 30.Txb7 Txb7 31.Txb7 Da1+ 32.Rf2 a4 33.Ta7 con resultado aún incierto.] **30...Da3 31.Cf1 Tc2** [Con la terrible amenaza 32...Txb2+] **32.Db3 Dxb3 33.T6xb3 Ta2 34.Txb7 Txb7 35.Txb7 g4** [El caballo de e5 fue importante en la defensa del rey negro; ahora le toca atacar al rey blanco.] **36.Tb3** [36.f4 Axe4] **36...h4 37.fxg4 Axe4 38.Ce3 Cd3 39.Rf1 Ta1+ 40.Re2 Cc1+ 0-1**

Mostremos a continuación algunas partidas ejemplos:

Yankovich, B - Chigorin, M; Moscú, 1901.

1.e4 e5 2.Cf3 Cc6 3.Ac4 Ac5 4.b4 Axb4 5.c3 Aa5 6.d4 exd4 7.0-0 Ab6 8.cxd4 d6 9.Cc3 Ca5 10.Ag5 f6 11.Af4 Ce7 [si 11...Cxc4 12.Da4+ Dd7 13.Dxc4 Df7 14.Cd5 las blancas están mejor] **12.Ad3 0-0 13.h3 Rh8 14.Rh2 Cac6 15.Ce2 d5 16.e5 fxe5 17.dxe5 Cf5 18.Ag5 De8 19.Axf5 Axf5 20.Dxd5 h6 21.Ah4**



21... g5[Sin temor a debilitar el flanco rey, las negras inician una acción que le reportará clara superioridad] **22.Ag3 Td8 23.Db3 Dh5 24.Tad1 Axb3 25.Txd8** [25.gxh3 Dxf3 ganando] **25...Ae6+ 26.Rg1 Axb3 27.Txf8+ Rg7 28.Tf6 Ac4 29.Te1 Dg4 30.Ah2 Aa5 31.Cg3 Axe1 32.Cf5+ Rh7 33.Txh6+ Rg8 34.Txc6 Dxf5 35.Txc4 Db1 36.Ag3 Axf2+ 37.Rxf2 Dxa2+ 38.Cd2 Dxd2+ 39.Rg1 Dd3 0-1**

De Riviere, J - Morphy, P; Paris m, 1863.

1.e4 e5 2.Cf3 Cc6 3.Ac4 Ac5 4.b4 Axb4 5.c3 Ac5 6.0-0 d6 7.d4 exd4 8.cxd4 Ab6 9.Cc3 Ag4 10.Ab5 Ad7 11.Ag5 Cce7 12.Ac4 Ae6 13.Da4+ Dd7 14.Ab5 c6 15.Ad3 f6 16.Ah4 Cg6 17.Ag3 C8e7 18.d5 Af7 19.Cb5 Ac5 20.Tac1 0-0 21.Cbd4 Rh8 22.Ac4 Ce5 23.Cxe5 fxe5 24.dxc6 bxc6 25.Cb3 Ab6 26.Tfd1 Ah5 27.Td2 a5 28.Da3 Tad8 29.Axe5

Txf2 30.Rh1 Txd2 31.Axg7+ Rxc7 32.Cxd2 Da7 33.Dg3+ Ag6 34.Tf1 Ad4 35.Cf3 Dc5 36.Ab3 Tf8 37.h4 Ae5 38.Dg4 De3 0-1

Segundo:

En este acápite las negras ubican su alfil en a5 evitando la agresión inmediata con d4, para continuar con Ab6 con una idea similar al plan del apartado anterior, por otra parte en algunas posiciones se puede maniobrar con la dama en e7, sosteniendo el punto e5, y dejar la posibilidad de trasladarse a b4 propiciando posibilidades de cambio (Dama blanca en b3)

A diferencia del plan anterior las negras mantendrán la tensión central reservándose la captura en d4 para jugar a base de d6-De7 y hasta Ag4.



En la siguiente partida jugada en una simultánea, el genial Bobby Fischer no pudo quebrantar la resistencia de las piezas negras:

Fischer, R - Parham, F; Fischer tour simul New Orleans.

1.e4 e5 2.Cf3 Cc6 3.Ac4 Ac5 4.b4 Axb4 5.c3 Aa5 6.d4 d6 [Una idea importante del teórico ruso S. Alapin, las negras mantienen la tensión central, por otra parte la jugada 6...exd4 7.0-0 dxc3 8.Db3 brinda suficiente compensación a las blancas] **7.Db3 Dd7** [Una jugada paradójica, pero la única en esta posición, aunque la dama esta mal ubicada la situación de las negras es muy sostenible. 7...Df6 8.d5 ganando material; 7...exd4 8.Axf7+ Re7 9.e5 dxe5 10.0-0 con ventaja] **8.dxe5 Ab6** [Interesante movimiento, que especula con la ubicación de la Db3 y el Ac4 ante la amenaza Ca5.] **9.exd6** [Posteriormente a la partida Fischer recomendó 9.Ab5 pero no se observa nada claro luego de 9...a6 10.Da4 Tb8 11.Axc6 Dxc6 12.Dxc6+ bxc6 y las negras están ligeramente mejor] **9...Ca5 10.Db4 Cxc4 11.Dxc4 cxd6 12.0-0 Cf6 13.Aa3** [La posición esta equilibrada a pesar de la debilidad negra en d6, compensada por la pareja de alfiles del segundo jugador.] **13...0-0** [Era necesario primeramente quitar la dama de la molesta casilla y luego completar el desarrollo con una posición mas o menos equilibrada.]



14.e5 [Una buena jugada que le garantiza a Bobby ventaja en la posición.] **14...Dg4 15.Cbd2 Ch5 16.Dxg4 Axg4 17.Axd6 Tfc8 18.c4** [18.a4 Era mas fuerte 18...Txc3 19.a5 Ad8 20.Tfb1] **18...Cf4** [Las negras igualan el juego.] **19.Tab1 Af5 20.Tb3 Ae6 21.g3 Ce2+ 22.Rg2 Axc4 23.Cxc4 Txc4**



24.Te1 [Aquí las blancas pierden el rumbo, mejor era 24.Tb2 Cc3 25.Tc1 Tac8 26.h3 T4c6 27.a3 h6 28.Cd2 con igualdad.] **24...Tc2 25.Tf1 Txa2** [Las negras han obtenido una gran superioridad **26.Cg5 Tc8 27.Tf3 Cd4 28.Td3 Tcc2 29.Ce4 Cf5 30.g4 Ce3+ 31.Txe3 Axe3 32.Rg3 Tc1 33.Txc1 Axc1 34.f4 Te2 35.Cc5 b5 36.f5 Aa3 0-1**

Complementemos esta importante idea ilustrándola con las siguientes partidas:

Ivanovic, B - Timman, J; Reggio Emilia, 1984.

1.e4 e5 2.Cf3 Cc6 3.Ac4 Ac5 4.b4 Axb4 5.c3 Aa5 6.d4 d6 7.Db3 Dd7 8.dxe5 Ab6 9.exd6 Ca5 10.Db4 Cxc4 11.Dxc4 Dxd6 12.0-0 Ae6 13.Db5+ Dd7 14.Dxd7+ Axd7 15.Te1 Cf6 16.Ae3 Axe3 17.Txe3 0-0-0 18.Cbd2 The8 19.h3 h6 20.Tb1 Te6 21.Tb2 c5 22.Cc4 Ac6 23.Cfe5 Ae8 24.f4 b5 25.Ca3 a6 26.Tf2 Td1+ 27.Rh2 Ted6 28.Tee2 Tc1 29.Cc2 h5 30.g4 hxg4 31.hxg4 Ac6 32.g5 Cxe4 33.Cxc6 Cxf2 34.Ce7+ Rd7 35.Cf5 Cd3 36.Cxd6 Rxd6 37.Td2 c4 38.a4 bxa4 39.Ce3 Txc3 40.Ta2 Cxf4 41.Cf5+ Re5 42.Cxg7 a3 43.Ce8 Tb3 44.Ta1 c3 0-1

Mnatsakanian, E - Korelov, A; Yerevan

1.e4 e5 2.Cf3 Cc6 3.Ac4 Ac5 4.b4 Axb4 5.c3 Aa5 6.d4 d6 7.Db3 Dd7 8.dxe5 Ab6 9.exd6 Ca5 10.Db5 Cxc4 11.Dxc4 Dxd6 12.Aa3 Ae6 13.Db5+ Dd7 14.Db4 c5 15.Db2 Dd3 16.Cbd2 0-0-0 17.Ce5 Da6 18.0-0-0 Cf6 19.f4 Txd2 20.Txd2 Cxe4 21.Tc2 f6 22.Cf3 Cd6 23.Te2 Ac4 24.Te7 Cb5 25.The1 Dxa3 26.Dxa3 Cxa3 27.Txg7 Cb5 28.Cd2 Ad3 29.c4 Cd6 30.g4 Cxc4 31.Cxc4 Axc4 32.Tee7 Ad3 33.Txb7 c4 34.Rb2 Td8 35.a4 Ae4 36.Tbe7 f5 37.Txh7 Ad4+ 38.Ra2 c3 39.gxf5 c2 40.Tc7+ Rb8 41.Rb3 Tc8 0-1

Tercero:

Es menester apuntar que la idea de las negras contenida en este apartado versa sobre la retirada del alfil a la casilla e7, como ya habíamos hecho mención en la clase anterior apartado 4, el propósito del segundo jugador en esta alternativa consiste en preparar el contragolpe en el flanco dama con Ca5, a parte que el alfil desde e7 fiscaliza cualquier sorpresiva agresión sobre la casilla g5(Cg5, Ag5), además de reservarse la acción central con d5 en el momento preciso.



En la clase precedente estudiamos esta idea en el modelo de Kasparov, no obstante para que usted entienda de una manera mas precisa esta idea mostraremos la siguiente partida:

Registrado para: Enrique Aguilar González
6a. Calle Sur Oriente 108 Bº S.Agustín 30030 Comitán de Domínguez
Chiapas Mexico

Georgiev, V - Musat, A; Balkaniad Varna (3), 1994.

1.e4 e5 2.Cf3 Cc6 3.Ac4 Ac5 4.b4 Axb4 5.c3 Ae7 6.d4 Ca5 7.Cxe5 [7.Ae2 fue la idea de Kasparov ante Anand, al equilibrio conduce; 7.Axf7+ Rxf7 8.Cxe5+ Rf8 9.Df3+ Cf6 10.g4 d6 11.g5 dxe5 12.gxf6 Axf6 13.dxe5 Cc6 14.exf6 Dxf6 15.Dg3 De5 Inkirov-Minev, Bulgaria 1977] **7...Cxc4** [Observe como las negras han devuelto su peón extra a cambio del Alfil de casillas blancas y la posibilidad de ruptura en d5 de forma inmediata.] **8.Cxc4 d5** [Merece la atención 8...d6 con vista a completar el desarrollo con Cf6-0-0-Ae6.] **9.exd5 Dxd5 10.Ce3 Dd8** [Otras retiradas de la dama son factibles, 10...Da5 11.0-0 Cf6 12.c4 0-0 13.d5 Te8 14.Ad2 Da6 15.Cc3 Ac5; 10...Dd7 11.0-0 Cf6 12.c4 0-0 13.Cc3 c6 14.Ab2 Te8 15.Te1 Dc7 16.Df3 Ad7 Con juego aproximado] **11.0-0 Cf6 12.Df3 0-0 13.Td1 c6 14.c4**



14...Ad7 [las negras alcanzan la igualdad] **15.Cc3 Da5 16.Ab2 Aa3 17.Axa3 Dxa3 18.Td3 b6 19.Tad1 Dd6 20.d5 c5 21.Cb5 Axb5 22.cxb5 Dd7 23.a4 Tfe8 24.d6 Tad8 25.Cf5 Te6 26.Df4 g6 27.Ce7+ Rg7 28.f3 Te2 29.Dc4 De6 30.Dc3 Da2 31.T1d2 Db1+ 32.Td1 Da2 33.T1d2 Db1+ 34.Td1 1/2-1/2**

Clase # 4 Cómo jugar el Gambito Evans con ambas piezas.

En las clases precedentes hemos estado estudiando las diferentes ideas estratégicas y tácticas inherentes al Gambito Evans, e inclusive de una forma independiente, tanto para las blancas como para las negras. Con esta lección daremos continuidad a la profundización de esta variante de juego.

Pues bien, hasta aquí hemos visto El Gambito Evans en la apertura solamente. Con esta clase nos adentraremos ya en el desarrollo de las piezas cuales nos cuesta trabajo desarrollar o si alguna no tiene una casilla efectiva en el tablero y por tanto debemos cambiarla rápidamente.

Este es el método correcto a la hora de estudiar cualquier apertura en el Ajedrez, lo primero es comprender la esencia del sistema para luego aprender la teoría y por último trabajar con sus sistemas o esquemas de juego (como recomienda la escuela rusa de Ajedrez). En nuestro días en los torneos abiertos cualquier "jugador de café" le recita en una partida viva 30 jugadas de teorías, esto le indica dos cosas, primero hay que estar mejores preparados y segundo difícilmente este jugador comprenda lo que esta pasando en el tablero esta "recitando" las jugadas teóricas .

Resulta que se le presta más atención al orden de jugadas, a lo último que se esta jugando más que al aprendizaje del porque de esta o aquella jugada. Muchos jugadores que juegan aperturas y no conocen tan siquiera cuales son las mejores y peores piezas que disponen, cuales piezas deben cambiar, cual cuesta trabajo desarrollar, saber las casillas que son indispensables dominarlas o al menos controlarlas y por ende como encaminar su juego en el de cursar de la partida.

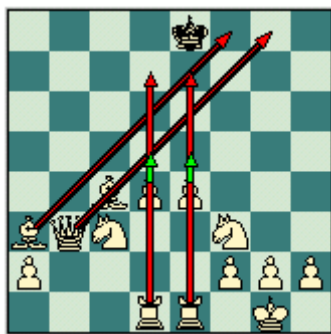
El objetivo de este trabajo (las diez clases del pack) es que usted comprenda la naturaleza del Gambito Evans y que pueda jugarlo perfectamente con ambas piezas, pues bien hagamos un desglose con ambas piezas.

Con Blancas: *la idea fundamental del juego de las blancas ya la hemos venido exponiendo en el transcurso de las clases anteriores: Aprovechar la captura del peón del gambito por parte del segundo jugador para optimizar el desarrollo de las piezas menores y lograr la ocupación central(peones d4-e4) de cara a un ataque directo al rey enemigo.*

En otras palabras, el fundamento de este gambito se debe buscar en la idea de entregar un peón para conseguir el centro de peones e4-d4, y de paso abrir las diagonales a3-f8 y a2-g8 para los alfiles y la dama.

En sentido general las piezas blancas no tendrán grandes problemas para desarrollarse, puntualizando que en ocasiones el caballo de b1 se impededido de su salida natural a c3, debido a que las negras suelen devolver el peón extra con d3(en este caso el peón blanco de c3 no se incorpora al centro) desarrollándose entonces por d2(partida Anderssen-Dufresne), por lo demás el resto de las piezas desarrollaran importantes acciones ofensivas evitándose el cambio de las mismas innecesariamente.

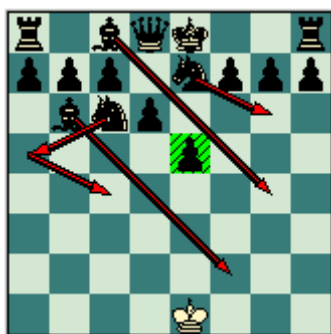
A continuación mostraremos el siguiente diagrama con la posición "ideal" de las piezas blancas:



Por supuesto esto es un esquema general y según el rumbo los acontecimientos de la partida las piezas irán cambiando sus ubicaciones.

Con negras: *Por supuesto el juego de las negras estará determinado por escoger la mejor forma posible para neutralizar la peligrosa ofensiva que desarrollara el primer jugador, dicho de otra manera, como principio general, el negro debe evitar abrir demasiado la posición, sobre todo cuando su rey está en el centro, resultando clave el modo como desarrollar el caballo negro.*

Importante señalar que con la aceptación del gambito las negras como es obvio se atrasaran en el desarrollo, por o que el factor tiempo alcanzara un significado vital, las negras mas o menos aspiraran a una posición como la que muestra el esquema siguiente:



En la mayoría de los casos el peón de e5 se cambia por el de d4, estableciéndose una lucha donde las blancas poseen ventaja central(peones e4-d4 vs. peón en d6), por lo que las negras trataran de poner su rey en seguridad realizando simplificaciones que le favorezca con vista al final.

Las mejores piezas de las negra serán el alfil de casillas en negras(ubicado generalmente en la diagonal a7-g1), y el caballo de c6 listo para molestar al molesto alfil de c4 con Ca5. La dama por su parte debe colocarse en función de proteger la casilla vulnerable f7(De7, Df6, Dd7) y para apoyar el centro del tablero.

Ya comentábamos de la necesidad de desarrollar el caballo rey(e7, f6) y la posible acción del alfil de casillas blancas con Ag4. Al igual que el primer jugador las negras poseen casillas claves que no deben de descuidar(e5, d5 y f7)

Clase #5 Ejemplos típicos de un juego correcto en la apertura con ambas piezas.

Con esta clase comenzamos a ver al Gambito Evans de una manera practica, con ejemplos de aperturas donde la partida estará cortada, es decir, se presentarán solamente los primeros (entre 15 y 25) movimientos. Por lo que se podrá apreciar y aprender del juego correcto primero con blancas y luego con negras, en otras palabras, donde las blancas incrementan su ventaja en la apertura o donde las negras igualan sin problemas y en algunos casos logran ventaja en la misma.

Fischer, R - Fine, R; New York, 1963.

1.e4 e5 2.Cf3 Cc6 3.Ac4 Ac5 4.b4 Axb4 [4...Ab6] **5.c3 Aa5** [5...Ae7 Fischer, R - Celle, O Davis sim 1964] **6.d4 exd4** [6...d6 7.0-0 (7.Db3) 7...Ab6 Lasker, E] **7.0-0 dxc3** [7...Ab6 8.cxd4 d6; 7...d6 era otra experiencia de Fischer 8.Db3 Dd7 9.cxd4 Ab6 10.Ab5 Rf8 11.d5 Ca5 Fischer, R - Osburn, E Davis sim 1964] **8.Db3 De7** [Las negras confían en la colocación de la dama en e7 para custodiar f7, sin embargo era mejor 8...Df6 9.e5 Dg6 10.Cxc3 Cge7 11.Ce2 con posición confusa **9.Cxc3** Interesante resultaba el plan temático que se podía llevar a cabo luego de 9.Aa3 **9...Cf6** Este desarrollo "natural" le traerá serias dificultades a Fine. [9...Axc3 era lo adecuado 10.Dxc3 f6 (10...Cf6 11.Aa3 d6 12.e5 Ce4 13.Db2 Cxe5 14.Cxe5 Dxe5 15.Tfe1 ganando) 11.Aa3 d6 12.Ad5 Ad7 13.Tab1 0-0-0 14.Cd4 con ventaja decisiva; 9...Db4 lo mejor 10.Axf7+ Rd8 11.Ag5+ (11.Axg8? Dxb3) 11...Cge7 12.Cd5 Dxb3 13.axb3 Ab6 (13...Ab4) 14.Tfc1 h6 15.Txc6 hxg5 16.Cxb6 cxb6 17.Txb6 Freeborough, N - Rankin, 1893] **10.Cd5 Cxd5** [Todavía era mas tenaz 10...Dxe4 11.Cg5 con ataque] **11.exd5 Ce5** [Si ahora 11...Cd8 12.Aa3 d6 13.Db5 y ganan.] **12.Cxe5 Dxe5 13.Ab2 Dg5**



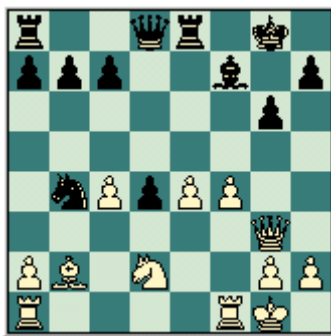
14.h4 [Fuerte jugada de distracción, la situación del monarca negro se hará insostenible en el centro del tablero.] **14...Dxh4** [Otras alternativas también conducían a la capitulación. 14...Dh6 15.Da3 seguido de Tfe1+; 14...Dg4 15.Tfe1+ Axe1 (15...Rd8 16.De3 Ab4 17.Dh6 brillante jugada gxh6 18.Af6+ Ae7 19.Axe7+ Re8 20.Ag5+! Rf8 21.Axh6+ Dg7 22.Te8+ Rxe8 23.Axg7 es definitivo) 16.Txe1+ Rd8 17.De3 Dxh4 18.g3] **15.Axg7 Tg8 16.Tfe1+ Rd8** [16...Axe1 17.Txe1+]



17.Dg3 [17.Dg3 Dxc3 18.Af6 mate] **1-0**

Duehrssen, R - Kramer, L; Ebensee, 1930.

1.e4 e5 2.Cf3 Cc6 3.Ac4 Ac5 4.b4 Axb4 5.c3 Ac5 6.d4 exd4 7.0-0 d3 [Las negras resuelven devolver su peón extra, tanto Keres como Sokolsky analizaron esta posición y la dieron como favorable al blanco luego de: 7...dxc3 8.Axf7+ (8.Db3; 8.Cxc3 son perfectamente jugable) 8...Rxf7 9.Dd5+ Rf8 10.Dxc5+ d6 11.Dxc3] **8.Cg5 Ch6 9.Cxf7 Cxf7 10.Axf7+ Rxf7 11.Dh5+ g6 12.Dxc5** [Las blancas recuperan la pieza logrando clara superioridad.] **12...d6 13.Dd5+ Ae6 14.Dxd3 Te8 15.f4 Rg8 16.Ab2 d5 17.c4 d4 18.Cd2 Cb4 19.Dg3 Af7**



20.e5 con clara ventaja **1-0**

Fischer, R - Celle, O; Davis sim, 1964.

1.e4 e5 2.Cf3 Cc6 3.Ac4 Ac5 4.b4 Axb4 5.c3 Ae7 6.d4 d6 7.dxe5 Cxe5 [7...Ca5 8.Axf7+ Rxf7 9.Dd5+ Ae6 10.Dxa5 Con ventaja; 7...dxe5 8.Db3 Ca5 9.Axf7+ Rf8 10.Da4] **8.Cxe5 dxe5 9.Dh5** [9.Db3 Ae6 10.Axe6 fxe6 11.Aa3 (11.Dxe6 Dd6 con equilibrio) 11...Dd3 era interesante] **9...g6 10.Dxe5 Cf6** [10...f6 11.Db5+ c6 12.Db3 Rf8 13.Axg8 ganando] **11.Aa3** [Una fuerte movida, observe lo agresivo de la ubicación de la pareja de alfiles de Fischer.] **11...Tf8** [Al desastre conducía 11...Rf8 12.Dxf6.] **12.0-0 Cg4 13.Dg3 Axa3 14.Cxa3 De7**



15.Ab5+ [Este fuerte movimiento le garantiza a las blancas la ventaja 15.Cc2 De5; 15.Cb5 Ce5]

Short, N - Huebner, R; Dormund, 1997.

1.e4 e5 2.Cf3 Cc6 3.Ac4 Ac5 4.b4 Axb4 5.c3 Aa5 6.d4 d6 7.Db3 Dd7 8.dxe5 Ab6 9.Cbd2 Ca5 [9...dxe5 es considerada una interesante opción] **10.Db4** [10.Dc2 Cxc4 11.Cxc4 d5 12.exd5 Dxd5 13.Da4+ Ad7 14.Cxb6 cxb6 15.Dd4 y están mejor] **10...Cxc4** [10...Ce7] **11.Cxc4 Ac5 12.Db3 Ce7** [Una inexactitud sería 12...Dc6 13.Cg5 (13.0-0 Ae6) 13...Ae6 14.Cxe6 Dxe4+ 15.Ae3 fxe6 16.0-0 con ataque.] **13.0-0 0-0 14.exd6 cxd6 15.Aa3 Dc7** [Si 15...Dc6 16.Cd4 Dxe4 17.Tfe1 Dh4 18.Cxd6 las blancas obtienen una ligera superioridad.] **16.Cd4** Con una mínima ventaja para las piezas blancas.

Timman, J - Kurajica, B; Wijk aan Zee,

1.e4 e5 2.Cf3 Cc6 3.Ac4 Ac5 4.b4 Axb4 5.c3 Aa5 6.d4 [A parte de la natural 6. d4, la Enciclopedia de Aperturas señala 6.Db3 De7 7.d4 Ab6 8.dxe5 Ca5 9.Db5 a6 10.Dd5 c6 11.Dd3 Dc5 12.Ab3 Dxf2+ 13.Rd1 con un juego muy complicado, sin embargo las negras podrían jugar 13...Dxg2 y luego de 14.Tf1 Dg6 no parece que las blancas puedan complicar la lucha] **6...Df6 7.0-0 Ch6** [7...Cge7 daba la oportunidad de 8.d5 Cd8 9.Da4 Ab6 10.Ag5 Dd6 11.Ca3 Dg6 12.Axe7 Rxe7 13.Cxe5 Df6 14.Cf3 Dxc3 15.e5 c6 16.d6+ Rf8 17.Ab3 con evidente ventaja, Chigorin-Steinitz La Habana 1889] **8.d5 Ce7 9.Da4 Ab6 10.Ca3 Cg4 11.h3 h5** típico sacrificio material que por supuesto no puede ser aceptado **12.Tb1** [12.hxg4 hxg4 13.Cg5 (13.Ag5 Dg6 14.Ch4 Dxg5 15.g3 Dh5 seguido de 16...Cg6 imponiéndose) 13...Dh6 con ventaja decisiva] **12...a6 13.Txb6** las blancas tratan de complicar la partida.] **13...cxb6 14.Td1 Tb8 15.Db4 Dg6** Llegándose a una posición equilibrada a pesar del desequilibrio material, debido a la ventaja en desarrollo y a la mejor coordinación de piezas las blancas tienen compensación.

Chigorin, M - Steinitz, W; Match por el Campeonato Mundial, La Habana, 1892.

1.e4 e5 2.Cf3 Cc6 3.Ac4 Ac5 4.b4 Axb4 5.c3 Aa5 6.0-0 d6 7.d4 Ad7 [Las otras alternativas que ambos rivales habían jugado en sus famosos matches eran 7...Ag4 8.Ab5 exd4 9.cxd4 Ad7 10.Ab2 con chances equilibrados; 7...exd4 8.cxd4 Cf6 (8...Df6) 9.e5 dxe5 10.Aa3 con iniciativa] **8.Db3** [La jugada temática, era interesante 8.dxe5 dxe5 9.Cbd2 Df6 10.Ad5 seguido de Db3-Cc4-a4 y Aa3 con fuerte presión en el flanco dama] **8...Df6** [Parece la mejor, si 8...De7 9.dxe5 dxe5 10.Td1 Td8 11.Td5 Ab6 12.Ab5 Cf6 13.Aa3 con superioridad blanca] **9.dxe5 dxe5 10.Td1 h6 11.Axf7+ Dxf7 12.Dxf7+ Rxf7** [Luego de estos cambios las negras no tienen mayores dificultades.] **13.Txd7+ Cge7 14.Rf1 Re6 15.Td3 Tad8 16.Ce1 Cc8 17.Re2 Cd6 18.f3 b5 19.a3 Ab6 20.Cd2 Ca5** Las negras tienen una pequeña ventaja, dada a su mejor disposición de piezas.

Short, N - Svidler, P; Internet (m/2), 2000.

1.e4 e5 2.Cf3 Cc6 3.Ac4 Ac5 4.b4 Axb4 5.c3 Ae7 [Las negras eluden las continuaciones clásicas 5...Ac5; 5...Aa5 para jugar de manera mas segura, preparándose para jugar Ca5 y cambiar el potente "Alfil Italiano"] **6.d4 Ca5 7.Ae2** [Alternativa preferida por Kasparov, las blancas desean demostrar que el caballo de a5 no hace nada en la posición, 7.Cxe5 es la otra jugada importante] **7...d6 8.Da4+ c6 9.dxe5 dxe5 10.Cxe5 Cf6** [10...b5 le otorgaba a las negras la igualdad 11.Dd4 Cf6 12.Dxd8+ Axd8 13.Cd2 Ac7 14.Cef3 0-0 15.a4 a6 16.axb5 cxb5] **11.0-0 b5 12.Dc2 0-0 13.a4** [13.Td1 resultaba interesante 13...Dc7 (13...De8 14.a4 Cb7 15.Cd2 Cc5 16.axb5 cxb5 existiendo un equilibrio relativo) 14.Af4 Te8 15.Cg6 Db7 16.Cxe7+ Dxe7 17.Ad3 con idea de jugar e5 con complicaciones.] **13...Dc7 14.Cf3 a6 15.Ag5 Ag4 16.Cbd2 Cb7 17.h3 Ah5** Con una partida equilibrada.

Marche - Morphy; New York, 1857.

1.e4 e5 2.Cf3 Cc6 3.Ac4 Ac5 4.b4 Axb4 5.c3 Aa5 6.d4 exd4 7.e5 [Las blancas se apartan de los caminos mas usuales.] **7...d5** [Una excelente jugada, el genial Morphy contra ataca en el centro del tablero **8.exd6** [8.Ab5 Axc3+ 9.Cxc3 dxc3 10.Dd3 Cge7 11.Dxc3 0-0 12.Ab2 a6 13.Ad3 Af5 con evidente superioridad] **8...Dxd6 9.0-0 Cge7 10.Cg5** [En una peor posición las negras tratan de complicar la partida.] **10...0-0 11.Ad3 Af5 12.Axf5 Cxf5 13.Aa3 Dg6** [Las negras sacrifican material trasladando su dama al flanco rey donde la partida estará decidida por el ataque directo al monarca. **14.Axf8 Dxg5 15.Aa3** [15.Ac5 pierde debido a 15...Ch4 16.g3 Dxc5 17.gxh4 dxc3 18.Da4 Dd4 19.Dxd4 Cxd4 y el peón de c2 decide] **15...dxc3 16.Ac1** [16.Db3 Cfd4 17.Dxb7 Tb8 18.Da6 Dd5 y las negras ganan] **16...Dg6 17.Af4 Td8 18.Dc2 Ccd4** con

esta jugada todos los efectivos negros juegan su papel ofensivo, la ventaja negra es concluyente.

Clase #6: Medios Juegos Típicos que se derivan de esta apertura.

En la lección anterior estudiábamos partidas modelos donde los respectivos bandos jugaban de forma correcta y por ende lograban posiciones prometedoras, en esta clase por su parte estudiaremos ejemplos característicos del medio juego a que puede derivar el Gambito Evans, y por supuesto explicar las características de estas posiciones que no distan en nada de lo visto por nosotros en las clases 2 y 3 respectivamente.

Pues bien una vez terminado el desarrollo de las piezas menores, enrocado los reyes y las piezas mayores puestas en acción, es entonces que se puede decir que ha concluido la fase inicial de la partida y da paso al medio juego en Ajedrez.

Diremos que la transición de la apertura al medio juego en el Gambito Evans es muy dinámica, en muchas oportunidades el rey negro debe renunciar al enroqué y soportar estoicamente las embestidas de las figuras blancas, por lo tanto en este medio juego a que se derivara la lucha entre el espíritu y el material estarán en el orden del día.

Por regla general los medio juego a los que conducen este sistema de juego estarán caracterizados por *posiciones abiertas*, donde la coordinación y movilidad de las piezas será determinante tanto para el defensor como para el atacante.

Veamos entonces algunos ejemplos del medio juego que son propios del Gambito Evans:



Anderssen, A - Hamel, S; Manchester, 1857.

Aunque nos encontramos en plena apertura, la disposición de las piezas de ambos bandos definirán en breve los posibles planes e ideas que estarán presente en el medio juego. Observe la posición característica de los peones blancos en e4 y d4, elemento distintivo del Gambito Evans, por lógica son peones que al estar en línea son fuertes, teniendo gran dinamismo, y como ya comentábamos en la clase #2, una de las ideas fundamentales del primer jugador consiste en avanzar estos peones para abrir brechas que posibiliten atacar al rey adversario, las negras realizan una jugada natural, sin embargo la movilidad del centro blanco complica la partida desde el inicio.

8...d6 9.d5 [Las blancas se lanzan a la ofensiva, esta jugada tiene el inconveniente de que obstruye la diagonal del alfil de c4, no obstante las blancas contaban con avanzar con rapidez el peón de e4 y provocar una situación muy tensa en el centro del tablero.]

9...Cce7 [Esta retirada es la que permitirá la realización del plan típico de la ruptura central, era necesario analizar las complicaciones derivadas de las otras alternativas

del segundo jugador en su turno 9, veamos 9...Df6 10.dxc6 Dxa1 11.Axf7+ una jugada violenta, de aceptar el alfil las negras caerían en dificultades luego de 11...Rxf7 (11...Rf8 12.Cg5 Cf6 (12...h6 13.Ab3 hxg5 14.Dd5 Df6 15.cxb7 con posición complicada) 13.Db3 las blancas están mejor) 12.cxb7 Axb7 13.Db3+ Rf8 14.Ab2 y la dama negra esta encerrada; 9...Ce5 10.Ab2 Cxf3+ 11.Dxf3 Cf6 12.Ab5+ Rf8 13.Cd2 con suficiente compensación; 9...Ca5 10.Ad3 Cf6 11.Cc3 y las negras tienen dificultades para encontrar un plan adecuado, note que el caballo de a5 ha quedado muy relegado] **10.e5** [Ruptura típica para abrir la posición cuando se lucha contra un rey en el centro del tablero.] **10...Ag4** [10...dxe5 11.Cxe5 amenazando la molesta 12.d6, observe el punto de coincidencia de las piezas agresoras en f7. 11...Dd6 impidiendo 12.d6 pero 12.Te1 la posición blanca es superior] **11.Da4+ Dd7** **12.Ab5 c6** **13.e6 Axe6** **14.dxe6 fxe6** [Producto al impetuoso avance de la infantería blanca la posición negra se va deteriorando 14...Dxe6 15.Ad3 Cf6 16.Te1 Dd5 17.Dc2 y las negras están mal.] **15.Ad3 Cf6** **16.Cbd2 e5** **17.Aa3 Cg6** **18.Cc4 Ac7** **19.Tab1 b5** **20.Txb5** [Fuerte movida que destruye los reductos defensivos de las negras.] **20...cxb5** **21.Cxd6+ Rd8** **22.Axb5**
1-0

Estudiemos seguidamente el modelo que nos ofrece el genial Paul Morphy



Morphy, P - De Riviere, J; Paris m, 1863.

En esta posición salta a la vista el subdesarrollo de las piezas negras, el genial maestro norteamericano aprovecha de inmediato este detalle. **12.e5** [Al avanzar este peón crea en el acto una situación donde las negras no pueden desarrollarse, ahora Morphy efectuara una maniobra típica, abrir el centro para dar campo de acción a sus figuras, con el centro abierto la actividad de la piezas crece mucho.] **12...dxe5** **13.dxe5 Df5** **14.e6** [Nuevamente la jugada e6 irrumpe favorablemente para el primer jugador.] **14...f6** [14...fxe6 15.Cxe6 Axe6 16.Axe6 Df6 17.Dd7+ ganando] **15.Ch4 Dc5** **16.Ae3 Dg5** **17.Cf3 Da5** **18.Axb6 Dxb6** **19.Cd5 Da5** **20.Cd2** [Las negras no pueden protegerse contra la amenaza de perder la torre en a8 después de 21. Cb3 y 22. Cc7 y contra la no menor amenaza 21. Dh5.] **20...Cd4** **21.Cb3 Cxb3** **22.axb3 Dc5** **23.Dh5+ Rd8** **24.Tad1** 1-0

Para finalizar esta clase veamos la siguiente posición:



Sveshnikov, E - Frolov, A; Moscú, 1994.

En esta tercera posición típica de nuevo veremos la ruptura en e5, observe la disposición característica de las piezas blancas en especial el dominio de la dama y el alfil a través de la diagonal a2-g8. El objetivo de este avance esta dado en tratar de despejar la otra importante diagonal(a3-f8), para ubicar el alfil en a3. **9.e5 dxe5** [9...Cxe5 10.Cxe5 dxe5 11.Aa3 Dd7 12.Te1 con buenas perspectivas de ataque] **10.Aa3 Df6** [A pesar de que las blancas han consolidado el dominio en las diagonales a3-f8 y a2-g8, la posición de las negras es preferible y no se ve como el primer jugador puede llevar a cabo la ofensiva.] **11.Te1** [11.cxd4 exd4 12.Td1 Cge7 13.Ab5 Ab6 14.Axe7 Rxe7 15.Axc6 bxc6 con ventaja negra] **11...Cge7 12.Axe7** [12.Cxe5 no lograba nada concreto 12...Cxe5 13.Axe7 Rxe7 14.Db5 Ab6 15.Txe5+ Ae6 16.Cd2 Thd8 17.Tae1 Rf8] **12...Dxe7 13.Axf7+** [13.Ab5 0-0 14.Axc6 bxc6 15.Txe5 Ae6 16.cxd4 Dd7 17.Dd3 Ab6 18.Cc3 Tad8 resultaba ventajoso para las negras] **13...Dxf7 14.Cxe5 Dxb3 15.axb3 Cxe5 16.Txe5+ Rf7** las negras han logrado una posición prometedora para el final de la partida.

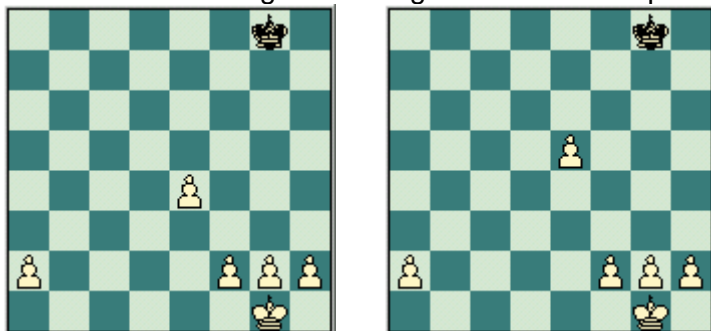
Clase #7: Finales Típicos del Gambito Evans

Para que un estudio de cualquier línea de apertura sea completo existen ciertos parámetros que deben ser cumplidos. Una parte principal ocupa el estudio de los finales derivados de este sistema de juego, así de esta manera se tiene una visión global del sistema y se logra concebir el Ajedrez de manera evolutiva hacia el final. Por lo general entre dos ajedrecistas de nivel o fuerza equilibrada el desenlace de la partida ocurre en esta fase.

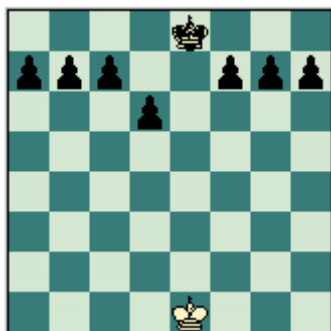
De todos es sabido que los finales que más abundan en el Ajedrez son los finales de torres, ya sea finales de torres "puros" (torre y peones contra torre) o acompañado de piezas menores. Es por eso que hablar de correlación de piezas en estos finales sería algo como disparar al blanco con los ojos vendados, pues simplemente se pueden dar cualquier correlación en los mismos por ejemplo, damas y piezas menores por bando, de piezas menores, de reyes y peones, en fin con cualquier tipo de piezas en estos finales.

En el Gambito Evans ambos jugadores tienen una estrategia general bien definida, la de las piezas blancas buscar abrir la posición para que sus piezas mayores puedan penetrar sobre la posición adversaria, y las negras luego de que acepten el gambito se movilizarán lo antes posible buscando simplificaciones que le permita arribar a un final favorable, aunque su aspiración sea mantener su peón extra en la práctica esto resulta poco probable, por lo que pudiera pensar en devolver el peón para lograr ventajas posicionales de cara al final.

De más está decir que el objeto de las blancas en el Gambito Evans es el aniquilamiento del rey negro propósito que por lo general se cumple en el medio juego, no obstante también las blancas tienen en mente el final de la partida, aunque en dicho posible final sus peones van a estar avanzados (e y d, no existe el de b, e incluso el de d puede desaparecer) siendo la configuración de peones más inestable por estos detalles. Veamos algunas configuraciones de las piezas blancas:



Con estos dos ejemplos usted se puede percatar que la estructura de peones le puede resultar desfavorable al blanco por lo que debe ser cuidadoso a la hora de simplificar la posición. Por su parte las negras tendrán una estructura más consecuente, en relación al avance de sus peones, que por lo general estarán más compactos y menos avanzados veamos el siguiente esquema:



Volviendo a la estructura de peones en estos finales es necesario señalar que si es cierto que el medio juego tiene un carácter abierto y las blancas como poseen generalmente columnas semiabiertas (b, e y d) pudieran penetrar con las torres en la 7ma fila y crear desconcierto en los peones negros ubicados en sus casillas originales y esta sería la compensación que tendrían por su estructura de peones de cara al final.

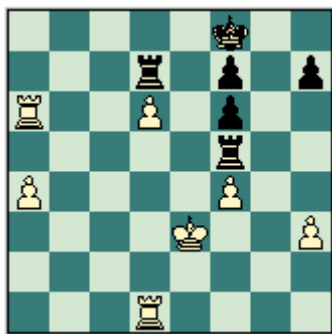
Claro que todo esto no sucede siempre y cuando no haya una columna abierta por la que algunos de los bandos puedan pasar sus torres hacia el campo enemigo. Veamos entonces los siguientes ejemplos demostrativos.

Kasparov, G - Short, N; Londres, 1993.

1.e4 e5 2.Cf3 Cc6 3.Ac4 Ac5 4.b4 Axb4 5.c3 Ae7 6.d4 Ca5 7.Cxe5 [Dos Años mas tarde el propio Kasparov juega con éxito la jugada 7.Ae2 contra V. Anand.] **7...Cxc4 8.Cxc4 d5 9.exd5 Dxd5 10.Ce3 Dd8 11.0-0 Cf6 12.c4 0-0 13.Cc3 c6 14.Tb1 Te8 15.Ab2 Dc7 16.Df3 Ad7 17.Ce2 Tad8 18.Cg3 Ac8 19.d5 cxd5 20.cxd5 Da5 21.Tfd1 Da6 22.Tbc1 Aa3** [Kasparov simplificara la posición entrando en un interesante final.] **23.Axf6 Dxf6 24.Dxf6 gxf6**



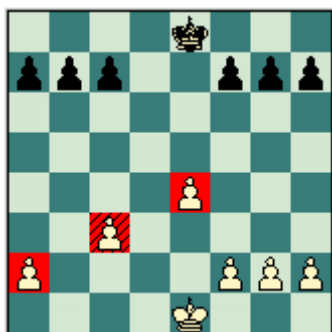
[Una posición curiosa, las blancas poseen ventaja, debido a que su estructura de peones es superior, a pesar de que el negro cuenta con la pareja de alfiles el peón pasado de d5 apoyado por el caballo de e3 y la mejor operatividad de la torre por la columna c justifican esta ventaja.] **25.Tc4 b5 26.Tf4** [Las blancas comienzan a presionar en la debilidad del segundo jugador, era de analizar la alternativa [26.Tc7 Te7 (26...a6 27.Ch5 y el peón de f6 cae) 27.Txe7 Axe7 28.Cgf5 Axf5 29.Cxf5 Ad6 30.g4 Rf8 31.h4 las blancas tienen clara ventaja, un posible plan sería activar al rey(Rg2-f3) y colocando la torre en c1 vía c6, restringiendo las posibilidades del adversario.] **26...Ab2 27.Tb4 Ae5 28.Txb5** [La ventaja posicional del primer jugados se ha transformado en superioridad material.] **28...Te7 29.Cgf5 Ted7 30.h3 Rf8 31.Tb4 Tc7 32.g4 Tc5 33.d6 Ae6 34.f4 Ac3 35.Tb7 Aa5 36.Txa7 Axf5 37.gxf5 Ab6 38.Ta6 Tb5 39.Rf2 Td7 40.Rf3 Axe3 41.Rxe3 Txf5 42.a4**



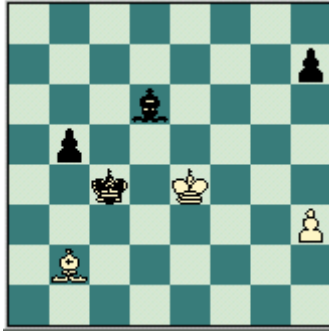
[El final de torres resultante es ganador para las blancas a pesar de lo desligado de sus 4 peones y el par de torres.] **42...Th5 43.Re4 Txb3 44.a5 Th2 45.Tc6 Ta2 46.a6 Ta5 47.Tc7 Re8 48.Td5** [Un error motivado por el escaso tiempo en el reloj, 48.Tc8+ Td8 49.d7+ Re7 50.Txd8 Rxd8 51.Td6 con buenos chances de victoria] **48...Txa6 49.Tc8+ Td8 50.Txd8+ Rxd8 51.Rf5 Rd7 52.Rxf6 Txd6+ 53.Txd6+ Rxd6 54.Rxf7 h5 1/2-1/2**

Rodríguez, P - Valdez, L; Cuba, 1988.

1.e4 e5 2.Cf3 Cc6 3.Ac4 Ac5 4.b4 Axb4 5.c3 Aa5 6.d4 d6 7.Db3 Dd7 8.dxe5 Ab6 9.exd6 Ca5 10.Db5 Cxc4 11.Dxc4 Dxd6 [11...cxd6 es también posible como la partida Fischer-Parham, Clase #3 12.0-0 Cf6 13.Aa3 De6 y no 13...0-0 como en la partida antes citada] **12.Aa3 Ae6 13.Db5+ Dd7 14.Dxd7+ Axd7** [Luego de los cambios efectuados las negras pueden mirar con optimismo al final, fíjese en la configuración de peones y comprenderá el porque de la mínima ventaja negra.



Simplemente y a priori, las blancas tienen una peor estructura debido a que sus peones están agrupado en tres grupos(c3 y a2 aislados), mientras que los peones negros están en dos grupos, unidos y alineados, mas lo que representa poseer la pareja de alfiles. **15.0-0 0-0-0 16.Cd4 Ch6 17.Te1 The8 18.Cd2 Aa4 19.Ab2 Cg4 20.Cc4 Ac5 21.h3 Ce5 22.Cxe5 Txe5 23.Te2 g6** [23...f6 24.Tae1 a6 25.f4 Tee8 26.Rh2 Ad7 con ligera ventaja] **24.Cb3 Axb3 25.axb3 f5 26.b4 Ad6 27.Txa7 Txe4 28.Txe4 fxe4 29.Ta8+ Rd7 30.Txd8+ Rxd8 31.Rf1 Rd7 32.b5 c6 33.c4 cxb5 34.cxb5 Ac5 35.Re2 Rc7 36.f4 exf3+ 37.gxf3 Rb6 38.f4 Rxb5 39.Rd3 Ad6 40.Re4 Rc4 41.f5 gxf5+ 42.Rxf5 b5 43.Re4** [43.h4 b4 44.Re4 h5 45.Rf5 b3 46.Rg5 Ac5 47.Rxh5 Ad4 48.Aa3 Rc3 49.Rg5 Ac5 50.Ac1 Rc2 y el peón de b3 se impone]



43...Rb3 44.Ag7 Rc2 45.Rd5 Ae7 46.Re6 Aa3 47.Rd5 h5 48.Re4 Ae7 49.Rd5 b4 50.Re4 [50.Re6 Ag5 51.Rd5 Ac1 52.Ae5 b3 53.Ag7 Ab2 54.Af8 Ac3 55.Aa3 Ab4 ganando] 50...b3 51.Rd5 Aa3 52.Re4 Ab4 0-1

Y para finalizar esta clase le propongo analizar los siguientes modelos:

Anderssen, A - Kloos, H; Ámsterdam, 1861.

1.e4 e5 2.Cf3 Cc6 3.Ac4 Ac5 4.b4 Axb4 5.c3 Ac5 6.0-0 d6 7.d4 Ab6 8.Db3 De7 9.dxe5 dxe5 10.Aa3 Df6 11.Cbd2 Ca5 12.Db4 c5 13.Da4+ Ad7 14.Dc2 Ce7 15.Ad5 0-0 16.Cb3 Cxb3 17.axb3 Ac6 18.c4 Cg6 19.Ab2 Tfe8 20.Cxe5 Axd5 21.exd5 Txe5 22.f4 Cxf4 23.Tf2 Dg5 24.h4 Df5 25.Dd2 Te4 26.Taf1 Tae8 27.Txf4 Txf4 28.Txf4 Db1+ 29.Tf1 De4 30.Dc3 De3+ 31.Dxe3 Txe3 32.Tf3 Txf3 33.gxf3 Ac7 34.Rf2 f5 35.Re3 Rf7 36.f4 g6 37.Ae5 Ad8 38.Ad6 b6 39.h5 gxh5 40.Rf3 Re8 41.Ae5 Rd7 42.Ac3 Ae7 43.Ae5 a6 44.Ac3 b5 45.Ae5 bxc4 46.bxc4 a5 47.Ac3 a4 48.Ab2 Ad8 49.Rg3 Aa5 50.Ac1 Ab4 51.Rh4 a3 52.Rxh5 a2 53.Ab2 Ad2 54.Rg5 Ae3 0-1

Chigorin, M - Steinitz, W; Match por el Campeonato Mundial La Habana

1.e4 e5 2.Cf3 Cc6 3.Ac4 Ac5 4.b4 Axb4 5.c3 Aa5 6.0-0 Df6 7.d4 Cge7 8.d5 Cd8 9.Ag5 Dd6 10.Da4 f6 11.Ac1 Ab6 12.Ca3 c6 13.Ab3 Ac5 14.Td1 b5 15.Da5 Cb7 16.Da6 Cd8 17.Da5 Cb7 18.Da6 Cd8 19.Da5 Cb7 20.Da6 Dc7 21.dxc6 dxc6 22.Cxb5 cxb5 23.Dxb5+ Ad7 24.Af7+ Rd8 25.Tb1 Cd6 26.Db3 Db6 27.Dc2 Dc6 28.Ab3 a5 29.Ae3 Axe3 30.fxe3 a4 31.Ad5 Cxd5 32.Txd5 Te8 33.Tbd1 Te6 34.c4 Ta7 35.c5 Cc8 36.Cd2 Re8 37.Cc4 Te7 38.De2 a3 39.Dh5+ g6 40.Dh4 Ta4 41.Td6 Cxd6 42.Cxd6+ Rd8 43.Dxf6 Ta5 44.Df8+ Te8 45.Cxe8 Dxc5 46.Dxc5 Txc5 47.Cf6 Tc7 48.Rf1 Rc8 49.Txd7 Txd7 50.Cxd7 Rxd7 51.Re2 Rc6 52.Rd3 Rb5 53.Rc3 h5 54.Rb3 g5 55.Rxa3 Rc4 56.Rb2 Rd3 57.a4 Re2 58.a5 Rf2 59.a6 Rxg2 60.a7 Rxh2 61.a8D h4 62.Dg8 h3 63.Dxg5 Rh1 64.Dxe5 1-0

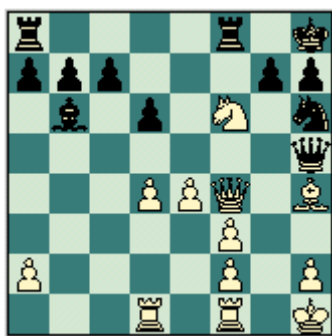
Clase #8: Análisis de partidas demostrativas.

Uno de los ejercicios más completos que hay en el Ajedrez para su estudio o entrenamiento, es el Análisis de Partidas comentadas y mucho más si son de un tema en específico. Y esto que nadie lo dude nunca, se puede estudiar las tres etapas del juego en un solo ejercicio y pueden verse de manera conjugada, es decir, como un todo.

En esta clase veremos partidas que son consideradas clásicas de este sistema y que si se aspira a jugar el mismo es imprescindible conocerlas y estudiarlas. Veamos las siguientes partidas.

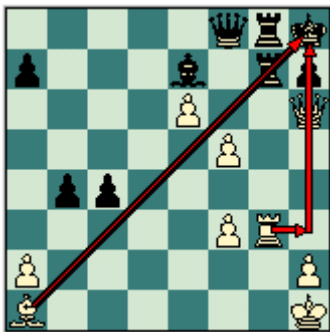
Chigorin, M – Yakubovich; Rusia, 1879.

1.e4 e5 2.Cf3 Cc6 3.Ac4 Ac5 4.b4 Axb4 5.c3 Ac5 6.0-0 d6 7.d4 exd4 8.cxd4 Ab6 9.Cc3 Ca5 [Este movimiento es impreciso en esta posición ya que aleja al caballo del centro del tablero, es bueno señalar que en otras posiciones esta agresión al alfil de c4 puede dar resultado. 9...Ag4 es al parecer la jugada mas acorde con la situación, las negras incrementan la tensión en e centro. 10.Ab5 Axf3 11.gxf3 Rf8 12.Ae3 Cce7 13.Rh1 c6 14.Ad3 d5 15.Ce2 Cf6 con posibilidades bastantes aproximadas, Nogueiras-Campora, Bogota 1979] **10.Ag5 f6** [10...Ce7 conduce al desastre luego de 11.Cd5 (11.Cd5 f6 12.Axf6 gxf6 13.Cxf6+ Rf8 14.Cg5 Cf5 15.Cgxh7+ Txh7 16.Cxh7+ Rg7 17.Dg4+ Rxh7 18.exf5 Cxc4 19.Dg6+ Rh8 20.f6 Df8 21.Tae1 Ce5 22.dxe5 dxe5 23.Te4 Taylor-Zukertort, GBR 1874; 11.Axf7+ la podemos analizar en la clase #2, partida Chigorin-Gunsberg)] **11.Ah4** [Era mas fuerte 11.Af4 Cxc4 12.Da4+ c6 13.Dxc4 Ce7 14.d5 con iniciativa] **11...Cxc4 12.Da4+ Dd7 13.Dxc4 Df7 14.Cd5** [14.d5 era contrarrestada con 14...c6 minando el centro blanco] **14...Ch6** [A pesar de estar jugando una posición restringida las negras se defienden adecuadamente, insuficiente resultaba 14...Ae6 15.Da4+ Ad7 16.Da3 Tc8 17.Cxb6 axb6 18.e5 efectuando la ruptura típica que le garantiza un fuerte ataque contra el rey en el centro 18...fxe5 19.dxe5 d5 20.e6 Axe6 21.Tae1; 14...c6 15.Cxb6 axb6 16.Db4 Ce7 17.Dxd6 0-0 18.Ag3 con ventaja] **15.Tad1** [15.a4 era interesante ya que desarrollaba acciones agresivas en el ala de la dama 15...c6 16.Cxb6 axb6 17.Db4 Dc7 18.Ag3 con fuerte presión sobre las debilidades del segundo jugador] **15...Ag4 16.Dc1 Axf3 17.gxf3 0-0 18.Rh1** [18.Cxf6+ gxf6 19.Dxh6 Dg6+ 20.Dxg6+ hxg6 con igualdad] **18...Dh5 19.Df4 Rh8** [resultaba negativo 19...g5 20.Cxf6+ Txf6 21.Dxf6 Dxh4 22.Tg1 Cf7 23.Tg4 Dh6 (23...Dh5 24.Tdg1 h6 25.f4 con ventaja decisiva) 24.Txg5+ Dxg5 25.Tg1 ganando; las negras debieron jugar 19...c6 20.Cxf6+ Txf6 21.Axf6 gxf6 22.Dxf6 Cf7 con posición incierta] **20.Cxf6**



20...Df7 [Las negras pierden su oportunidad de defenderse, y pasan por alto la magnífica jugada 20...Dg6 21.Tg1 (21.e5 gxf6 22.Axf6+ Txf6 23.Dxf6+ Dxf6 24.exf6 Cf5 con posición ganadora) 21...Txf6 las negras están mejor] **21.e5 dxe5** [21...Axd4 22.Dxd4 dxe5 23.De3 Cf5 24.De4 De6 25.Cd7 logrando ventaja clara; era

consecuente 21...Cg8 22.Tg1 Cxf6 23.exf6 gxf6 24.Tg2 f5 alcanzando el equilibrio]
22.dxe5 Cg8 [22...Tad8 23.De4] **23.Tg1 gxf6 24.Txg8+ Txg8 25.Axf6+ Tg7 26.Tg1**
Tag8 27.Dh6 Ac5 28.e6 Df8 29.f4 Ae7 30.Aa1 b5 31.f3 c5 32.f5 b4 33.Tg3 c4



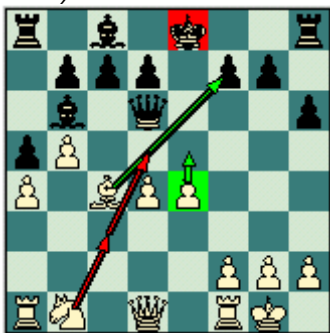
34.Dxh7+ brillante sacrificio de dama que pone punto final a esta combativa partida **1-0**

Kasparov, G - Piket, J; Ámsterdam, 1995.

1.e4 e5 2.Cf3 Cc6 3.Ac4 Ac5 4.b4 Ab6 [Esta es la forma mas lógica de rehusar el gambito, ya que mantiene al alfil en la diagonal a7-g1 presionando f2, existiendo otras alternativas que veremos en la clase # 10.]



5.a4 [Esta reacción en el flanco dama es el plan mas adecuado para el primer jugador, las blancas aprovechan la supervivencia del peón de b4 para lanzar esta ofensiva sobre el ala de dama, con la finalidad de desestabilizar la coordinación de las piezas negras en dicho lado] **5...a5 6.b5 Cd4 7.Cxd4 Axd4 8.c3 Ab6 9.d4 exd4** [Las negras pudieron mantener la tensión central jugando 9...De7 10.0-0 d6] **10.0-0** [Una buena jugada muy dentro del espíritu de la variante, las blancas fieles a sus principios de abrir la posición no escatiman sacrificar material. 10.cxd4 d5 11.Axd5 Ce7 con una compleja posición.] **10...Ce7 11.Ag5 h6 12.Axe7 Dxe7 13.cxd4 Dd6** [Una jugada imprecisa, mejor resultaba 13...Db4 14.Ca3 0-0 15.Dd3 d5 16.exd5 (16.Axd5 Dxd4 17.Dxd4 Axd4 18.Tad1 Ac5 19.Cc4) 16...Ad7 17.Cc2 Dd6 18.Ce3 con ligera ventaja]



14.Cc3 [Kasparov posee superioridad, observe la posición ideal de los peones en el centro, y la potente acción del alfil de c4, con su ultima jugada las blancas sacrifican

material para ganar tiempos en su ofensiva] **14...Axd4** [14...Dxd4 15.Cd5 una brillante jugada 15...De5 otras alternativas conducen al fracaso(15...Dxc4 16.Tc1 Da2 17.Txc7 Axc7 18.Cxc7+ Re7 19.Cxa8 (19.e5 Da3 (19...Tb8 20.Dd6+ Rd8 21.Cd5 ganando en el acto) 20.Cxa8 d6 con superioridad neta de las blancas) 19...d6 20.Dc1 imponiéndose)] **15.Cd5 Axa1 16.Dxa1 0-0** [Este lance precipita la derrota 16...f6 17.b6 cxb6 18.e5 fxe5 19.Te1 Rd8 20.Txe5 y aunque las blancas están mejor, aun se puede resistir] **17.e5 Dc5 18.Tc1 c6 19.Aa2** [19.Ab3 Da7 20.b6 Db8 21.Cc7 d5 22.exd6 Ad7 23.Te1 ventaja decisiva] **19...Da3**



20.Cb6 [Con este fuerte movimiento Kasparov define la partida, simplemente se amenaza Af7.] **20...d5 21.Cxa8 Rh8 22.Cb6 Ae6 23.h3 Td8 24.bxc6 bxc6 25.Tc3 Db4 26.Txc6 Tb8 27.Cxd5 Dxa4 28.Tc1 Da3 29.Ac4 1-0**

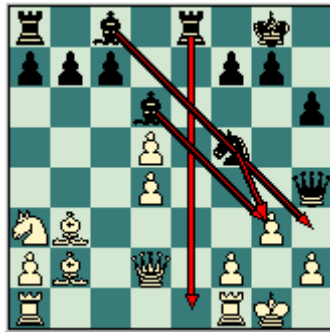
Morozevich, A - Adams, M; Wijk aan Zee, 2001.

1.e4 e5 2.Cf3 Cc6 3.Ac4 Ac5 4.b4 Axb4 5.c3 Aa5 6.d4 exd4 7.0-0 Cge7 otras alternativas de importancia son [7...d6 en una miniatura Fischer pulverizo a su rival 8.Db3 Ab6 9.Axf7+ Rf8 10.Axg8 Txg8 11.Cg5 Ce5 12.Cxh7+ Fischer-Sugerman, Chicago 1964; 7...d3 8.Db3 Df6 9.e5 Dg6 10.Td1 d2 11.Cbxd2 Cge7 12.Aa3 0-0 13.Cf1 b5 14.Axb5 Tb8 15.Da4 Txb5 16.Dxb5 Ab6 17.Cg3 f5 18.exf6 Txf6 19.Te1 las blancas estan mucho mejor, Wade-Golstein, Sidney 1945] **8.Cg5 d5 9.exd5** [9.Dh5 g6 10.Dh6] **9...Ce5 10.Ab3 0-0 11.cxd4 Cg4** [11...C5g6]



12.Df3? Un error, lo correcto era [12.Aa3 Cxd5 (no 12...Cg6 13.Ce6 (capturar la torre era incorrecto 13.Axf8 Dxd5 14.Aa3 Df4 15.g3 Dh6 16.h4 Cxh4 las negra tienen ventaja amplia) 13...Dh4 14.h3 Te8 15.Aa4 con superioridad) 13.Axf8 Dxd5 14.Aa3 Ae6 15.Df3 Td8 Existiendo compensación por el material] **12...Cf6** [12...Dd6] **13.Aa3 h6 14.Ce4** [14.De2 resultaba interesante, las blancas tratan de terminar su desarrollo para crear algunas amenazas 14...Cfxd5 (14...hxg5 15.Axe7 Te8 16.Axd8 Txe2 17.d6; 14...Te8 15.Cxf7 Cexd5 16.Ce5 c6 las negras están bien) 15.Axd5 Cxd5 16.Axf8 Dxd5 logrando una buena posición, e iniciativa en el flanco rey] **14...Cxe4 15.Dxe4 Te8** Luego de esta jugada las negras han estabilizado la posición neutralizando la potencia de los alfiles blancos **16.Ab2** [16.Df3 no creaba ningún problema luego de 16...Cf5 17.d6 cxd6 18.g4 Cxd4 19.Dxf7+ Rh8] **16...Cf5 17.Df4 Ab4 18.Ca3** [en caso de

18.Cc3 las negras mantienen la ventaja con 18...Ad6 19.Dd2 Dh4 20.f4 Ad7] **18...Ad6**
19.Dd2 Dh4 20.g3 [20.f4 perdía a causa de 20...Te4]



20...Dh3 21.Cc4 b5 22.Ce5 [22.Cxd6 Cxd6 (22...cxd6) 23.Tac1 Cc4 24.Axc4 bxc4 con mejor juego] **22...Ab7 23.Tae1** la posición blanca carece de perspectivas, otras continuaciones no ayudaban en nada [23.a4 b4 24.a5 Ce7 con ventaja; 23.Cc6 Ch4 24.f4 Cf5] **23...a5 24.a3** [24.a4 si 24...Ab4 25.Ac3 Axc3 26.Dxc3 Ch4 ganando] **24...b4 25.axb4** [25.a4 también perdía 25...Aa6 26.Ac4 Axc4 27.Cxc4 Ch4 28.Txe8+ Txe8 29.f4 Dg4 30.Dd1 Te2] **25...Axb4 26.Ac3 Axc3 27.Dxc3 Ch4 0-1**

Clase #9: Análisis de partidas demostrativas (II).

Con esta clase damos continuidad al análisis de partidas trascendentales del Gambito Evans, exhortándolo a que se debe continuar el trabajo analítico de otras partidas por parte de usted, con el objetivo de seguir dominando este agudo planteo. Continuemos entonces disfrutando de esta selección de partidas comentadas.

Mlotkowski, S - Koehler, G; Manhattan, 1911

1.e4 e5 2.Cf3 Cc6 3.Ac4 Ac5 4.b4 Axb4 5.c3 Ac5 6.d4 exd4 7.cxd4 Como hemos venido analizando a lo largo de este pack de apertura las blancas por lo general al tomar las negras en d4 realizan la jugada sutil 0-0 ofertando otro peón que casi nunca se acepta ante el atraso en el desarrollo que experimentarían las piezas negras, en este caso las blancas se aventuran en una variante del tipo de doble filo donde renuncian al enroqué. **7...Ab4+**



8.Rf1 Ae7 9.Db3 Esta típica jugada dentro de este planteo en estos momentos complica aun mas la partida, en los años de finales del siglo XX se jugaron estas partidas: [9.d5 Af6 10.dxc6 Axa1 11.Dd5 Ch6 12.Axh6 0-0 13.Ag5 bxc6 14.Dxf7+ Txf7 15.Axd8 d5 16.Ae2 Tb8 17.Cfd2 Ae6 18.Ag5 Ad4 19.f3 dxe4 20.Cb3 exf3 21.Axf3 h6 22.Ad2 Axb3 23.axb3 Txb3 24.Re2 Te7+ 0-1 Doghri, N -Stevanovic, N; Yerevan olm 1996; 9.Ad2 Cf6 10.d5 Cb8 11.e5 Ce4 12.Af4 0-0 13.Dc2 Cc5 14.d6 cxd6 15.exd6 Af6 16.Cc3 b5 17.Ad5 Cc6 18.Df5 g6 19.Dh3 b4 20.Ah6 bxc3 21.Axf8 Aa6+ 22.Rg1 Dxf8 23.Te1 Dxd6 0-1 Spiriev, P - Misailovic, N; corr 1991] **9...Ca5**

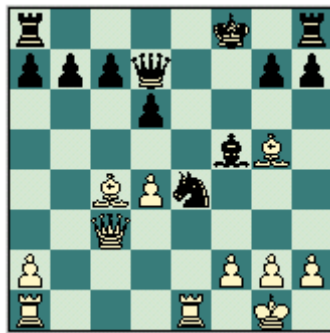


[Las negras aceptan el reto, un intento fallido resulto el contragolpe central d5, 9...d5 10.Axd5 Ae6 11.Axe6 fxe6 12.Dxb7 Ca5 13.Db5+ c6 14.De5 Af6 15.Dxe6+ Ce7 16.e5 Axe5 17.Dxe5 0-0 18.Ag5 Te8 19.De6+ Rh8 20.Cc3 1-0 Darmarakis, M - Pereira, D; Hania 1994] **10.Axf7+ Rf8** Lasker jugando esta variante se inclino por darle otra ubicación a su reina. **11.Da4** [11.Dc3 Rxf7 12.Dxa5 d6 13.Ab2 b6 14.Da4 d5 15.exd5 Dxd5 16.Cc3 Df5 17.Ce5+ Rf8 18.Cd5 Ad6 19.Te1 Cf6 20.g4 Cxg4 21.Cxg4 Ad7 22.Db3 Dxc4 23.h3 Df5 24.Te3 g5 25.Tf3 Af4 26.Aa3+ Rg7 27.Cxf4 gxf4 28.Tg1+ Rh6

29.Ac1 Ab5+ 30.Rg2 Ac6 31.Rh2 Axf3 32.Dxf3 Taf8 33.Tg4 Thg8 34.Axf4+ Tg5 35.Axg5+ Dxg5 36.Dxf8+ 1-0 Lasker, E – Raimond; New York 1892] **11...c6 12.Axg8 b5 13.Dc2 Rxg8 14.Cc3 d6 15.Af4 Df8 16.Ag3 h5 17.h4 Th6 18.Te1 Cc4 19.Cd2 Tg6 20.Rg1 Cxd2 21.Dxd2 Ag4 22.Ce2 Axe2 23.Dxe2 Tg4 24.d5 c5 25.e5 Td8 26.Dxb5 dxe5 27.Db3** [27.Axe5 conduce al equilibrio 27...Txd5] **27...c4 28.De3 e4 29.Dd4 Tgx3** fuerte movida que estremece a la posición blanca **30.d6** amenaza el jaque el c4, si se capturaba la torre en g3 [30.fxg3 Ac5 elemental] **30...Axd6 31.Dxc4+ Rh8 32.fxg3 Axg3 33.Tf1** [otras alternativas conducían al mate 33.Df1 Dc5+ 34.Te3 Dxe3+ 35.Df2 Dxf2; 33.De2 Dc5+ 34.De3 Dxe3+ 35.Txe3 Td1+ 36.Te1 Txe1] **33...Td1 34.Th3** [34.Txd1 Df2; 34.De2 Dc5+ 35.De3 Dxe3] **34...Df2+** [34...Df2+ 35.Rh1 Txf1+ 36.Dxf1 Dxf1] **0-1**

Thomas, A - Unzicker, W; Hastings (5), 1950.

1.e4 e5 2.Cf3 Cc6 3.Ac4 Ac5 4.b4 Axb4 5.c3 Aa5 [5...Ae7 las blancas lograron ligera ventaja en 6.d4 Ca5 7.Cxe5 (7.Ae2 exd4 (7...d6 8.Da4+ c6 9.dxe5 dxe5 10.Cxe5 Cf6 (10...b5) 11.0-0 b5 12.Dc2 0-0 13.a4 Dc7 14.Cf3 a6 15.Ag5 Ag4 16.Cbd2 Cb7 17.h3 Ah5 con equilibrio, Short-Svidler, Internet M/2) 8.Dxd4 Cf6 9.e5 Cc6 10.Dh4 Cd5 11.Dg3 g6 12.0-0 Cb6 13.c4 con ventaja, Kasparov-Anand, Riga 1995) 7...Cxc4 8.Cxc4 d5 9.exd5 Dxd5 10.Ce3 Dd8 (10...Da5 es una alternativa importante 11.0-0 Cf6 12.Aa3 Axa3 13.Cc4 Da6) 11.0-0 Cf6 12.c4 Tartakower,S-Trifunovic,P/Paris-Belgrade/1950/] **6.d4 d6 7.Db3 Cxd4** las negras actúan de forma enérgica y no se resignan al juego pasivo 7...De7 8.d5 Cd4 9.Cxd4 exd4 10.Da4+ Rf8 11.Dxa5 Dxe4+ con una partida nada clara, y donde ambos reyes se encuentran en zonas de peligro; a una rapida partida derivo la continuación 7...Dd7 8.dxe5 Ab6 9.Cbd2 Ca5 10.Dc2 Ce7 11.Axf7+ Rxf7 12.e6+ Rxe6 13.Cg5+ Rf6 14.e5+ dxe5 15.Cde4+ Rg6 16.Cf3 Cac6 (16...Dd5 17.c4 Cxc4 18.Cc3+ Af5 19.Ch4+) 17.Cc5+ Df5 18.Ch4+ 1-0/Barker-Marshall/World Junior ch/1951] **8.Cxd4 exd4 9.Axf7+ Rf8 10.0-0 De7** [10...Cf6 11.e5 dxe5 12.Aa3+ ventaja definitiva; 10...dxc3 11.Cxc3 Axc3 12.Axg8 la ventaja blanca es evidente] **11.Ac4** Las blancas aunque tienen un peón de menos, su posición es preferible dado a la precaria situación del monarca negro **11...Cf6 12.cxd4 Cxe4 13.Df3+ Cf6 14.Cc3 Axc3 15.Dxc3 Af5 16.Te1 Dd7 17.Ag5 Ce4**



18.Txe4 fuerte sacrificio de torre, las blancas despejan la posición hacia el rey negro **18...Axe4 19.Te1 d5** [19...Ag6 20.Df3+ Af7 21.Te7 y ganan; 19...Dg4 20.Af1 (20.f3 Dxd5 21.fxe4) 20...Dxd5 21.Txe4 con ventaja] **20.Txe4** como dato curioso la segunda torre del blanco se entrega en la misma casilla que la primera **20...dxe4** [20...dxc4 pierde a causa de 21.Df3+ Rg8 (21...Df7 22.Tf4) 22.Te7 con ventaja decisiva] **21.Dg3** un craso error que equilibra las acciones, las blancas ganaban luego de [21.Db4+ Dd6 única jugada (21...Re8 22.Dxb7 Tc8 23.Dxe4+ venciendo) 22.Dxb7 Te8 23.Ad2 Dd8 24.Ab4+ Te7 25.Dxe4 amenazando Df5, las negras están perdidas] **21...Dd6 22.Dg4 g6 23.Ah6+ Re8 24.Dxe4+ Rd7 25.Dg4+ Re8 26.De4+ Rd7 27.Dg4+ Re8 1/2-1/2**

Sermek, D - Mikhalchishin, A; Bled, 2002

1.e4 e5 2.Cf3 Cc6 3.Ac4 Ac5 4.b4 Axb4 5.c3 Ad6



una retirada poco usual pero que no deja de tener interés, aunque el alfil se ubica en una posición atípica, frenando la jugada natural d6, tiene como idea activar la diagonal b8-h2, cuando se capture en d4, colocándose en f4 en el momento oportuno y descoordinando las piezas blancas, por supuesto desde d6 también mantendrá la tensión en el centro(punto e5) **6.d4 Cf6** [era interesante continuar manteniendo la zona de conflicto en el centro con 6...De7 7.0-0 Cf6 8.Cg5 0-0 9.f4 exf4 10.e5 Axe5 11.Te1 Cxd4 con suficiente contrajuego] **7.0-0 0-0 8.Te1 h6** jugada necesaria para controlar g5, llevaba a la debacle [8...b6 9.Ad5 Te8 10.Axc6 dxc6 11.dxe5] **9.Cbd2** resultaba emprendedor [9.Ad5 Cxd5 10.exd5 Ce7 11.dxe5 Ac5 12.d6 Cg6 13.Ae3 eliminando la pieza mas activa negra] **9...Te8** [9...b6 10.Ad5 exd4 11.Axc6 dxc6 12.e5 dxc3 13.Cf1 Ae7 14.exf6 Axf6 con juego nada claro; 9...exd4 10.cxd4 (10.e5 Cxe5 11.Cxe5 Axe5 12.Txe5 d5) 10...Ab4 11.e5 d5 contra-atacando el centro del tablero] **10.Ad3 exd4 11.cxd4 Af8** el alfil retorna para dar paso a la jugada d6, observe la posición agresiva de los peones centrales blancos, y que avanzaran de un momento a otro **12.e5** [las blancas se equivocan de peón para el avance, mejor era 12.d5 Cb4 13.Af1 c6 14.a3 Ca6 15.Axa6 bxa6 16.Ab2 con ataque] **12...Cd5 13.Ac4** [inadecuado seria 13.Db3 Cdb4 14.Ac4 d5 15.exd6 Txe1+ 16.Cxe1 Dxd6 17.Axf7+ Rh8 y las negras están bien] **13...Cb6** la partida a cambiado y las blancas han perdido ímpetu **14.Ab3** [no resultaba 14.Axf7+ Rxf7 15.Db3+ d5 16.exd6+ Ae6 17.Txe6 Txe6 18.d5 Dxd6 con ventaja] **14...d6** las negras están mejor **15.Dc2 dxe5** [15...Ca5] **16.Cxe5 Cxe5 17.dxe5 Ae6** [17...a5] **18.Ab2 Cd5 19.De4 19...Cb4 20.Tad1 Dc8 21.a3 Axb3 22.Cxb3 Cc6 23.f4 De6 24.Dc2 Dg4 25.f5 Tad8 26.Txd8 Txd8 27.e6 f6 28.Tf1 Da4! 29.Dc3 Db5 30.Dg3 Td3 31.Dg6 Txb3 32.Df7+ Rh7 33.Dxf8 Txb2 0-1**

CLASE #10: La Teoría del Gambito Evans

En esta clase final pasaremos revista a la teoría del Gambito Evans, es importante acotar que no es nuestro objetivo dedicarnos al profundo análisis de variantes teóricas de moda y mucho menos encontrar novedades teóricas de última creación.

En fin con esta lección le entregaremos a usted una guía por donde podrá encausar sus posteriores estudios para profundizar en el trabajo analítico del Gambito Evans.

1.e4 e5 2.Cf3 Cc6 3.Ac4 Ac5 4.b4



Con esta jugada queda planteado el Gambito Evans, creado en 1824 por el marino británico Williams Dans Evans, a partir de esta posición las negras poseen la doble opción de aceptarlo (contenido fundamental de este pack de aperturas) o rehusarlo; veamos pues este conjunto de alternativas:

a) 4...Ab4

b) 4...Ab6 (y otras formas de rehusarlo)



A) 4...Ab4 5.c3 [las blancas ganan un tiempo amenazando al alfil, para posteriormente y de forma oportuna jugar d4 con presión central, menos prometedora es 5.0-0 Cf6(5... d6 6.c3 Aa5 7.Db3 Df6 8.d4 Ab6 9.Ag5 Dg6 10.dxe5 dxe5 11.Ad5 Cge7 12.Axe7 Rxe7 13.Axc6 Dxc6 con posición compleja, Trzaska,P - Hoefker,M Germany, 1991) 6.c3 Aa5 7.d4 0-0 8.dxe5 Cxe4 9.Dc2 d5 con buena posición Perigal,G - Popert,H London 1840]



Como muestra el diagrama (posición después de la jugada 5 de las blancas) llegamos al momento crucial de la apertura donde las negras poseen diferentes alternativas y por ende definitivas a la hora de escoger el plan a seguir durante la partida:

I) 5...Ac5 II) 5...Aa5 III) 5...Ae7 IV) 5...d5

I) 5...Ac5 [Las negras ubican su alfil nuevamente de c5, fiscalizando como es obvio la diagonal a7-g1, en este esquema procuraran de establecer una configuración de peones y piezas exenta de debilidades y enfrentándose al mayor dominio central adversario cambiando de peón en d4 y trasladando el alfil a b6 y obteniendo un buen desarrollo]

6.d4 [6.0-0 d6 (6...Cf6 7.d4 exd4 8.cxd4 Ab6 9.e5 d5 10.exf6 dxc4 11.Te1+ Rf8 12.Aa3+ Rg8 13.d5 según Maroczy las blancas están mejor) 7.d4 exd4 8.cxd4 Ab6 9.d5 Ca5 10.Ab2 Ce7 11.Ad3 Cg6 12.Cc3 0-0 13.Dd2 Ad7 14.Ce2 c5 15.Cg3 con equilibrio, Anderssen-Steinitz, London 1866.

6...exd4 7.0-0 [es lo mas jugado, sin embargo es interesante 7.cxd4 Ab6(7...Ab4+ 8.Ad2 De7 9.0-0 Axd2 10.Dxd2 Db4 11.Dg5 g6 12.Cbd2 f6 13.Df4 d6 14.Tab1 Da5 15.e5 Cxe5 16.dxe5 dxe5 17.Cxe5 Af5 18.Tb5 Dc3 19.Cf7 1-0 Spiemann, R-Ranzinger, Ebensee 1933, 8. Rf1, partida Mlotkowski, S - Koehler, G, Manhattan, 1911, clase #9)

8.0-0 Ca5 9.Ad3 d5 10.exd5 Dxd5 11.Aa3 Ae6 12.Cc3 Dd7 13.d5 Axd5 14.Cxd5 Dxd5 15.Ab5+ Dxb5 16.Te1+ Ce7 17.Tb1 Da6 18.Txe7+ Rf8 19.Dd5 Dc4 20.Txf7+ Rg8 21.Tf8# 1-0 Morphy-Morphy, A, New Orleans 1849]

7...d6 [era un error 7...dxc3 8.Axf7+ Rxf7 9.Dd5+ Rf8 10.Dxc5+ d6 11.Dxc3 con ventaja clara; por otra parte 7...d3 8.Cg5 Ch6 9.Cxf7 Cxf7 10.Axf7+ Rxf7 11.Dh5+ g6 12.Dxc5 d6 13.Dd5+ Ae6 14.Dxd3 con ventaja]

8.cxd4 Ab6 9.d5 [este lance es el mejor, a pesar que obstrucción por la diagonal del valioso alfil de c4 y por otra parte abre la diagonal a7-g1, sin embargo las blancas están atacando al caballo de c6, y trataran de iniciar acciones ofensivas de inmediato donde el peón de e4 podría avanzar provocando la apertura de la posición, otras alternativas eran,

9.Ag5 f6 10.Af4 Ca5 11.Cc3 y las blancas debido a su mayor desarrollo, dominio central y la posición descentralizada del caballo negro tienen compensación, 9.Cc3 Ag4 Cf6 10.e5 dxe5 11.Aa3 Ca5 según Morphy las negras están bien]

9...Ca5 [otras jugadas de caballo le otorgaban al blanco una clara ventaja 9...Ce5 10.Cxe5 dxe5 11.Aa3 Ad4 12.Cd2 Axa1 13.Dxa1 f6 14.f4; 9...Df6 10.dxc6 Dxa1 11.Db3 Df6 12.e5; 9...Cce7 10.e5 dxe5 (10...Ch6 11.Cc3 0-0 12.Axh6 gxh6 13.Ce4 dxe5 14.Cxe5 Cf5 15.Cg4 Rh8 16.Tb1) 11.Cxe5 Cf6 12.Ab5+]

10.Ab2 [era precipitado 10.e5 Cxc4 11.Da4+ Ad7 12.Dxc4 Ce7 13.e6 fxe6 14.dxe6 Ac6 15.Cg5 0-0 16.Dc2 Cg6 17.h4 Df6 18.Ab2 Df4 y según Maroczy la superioridad es de las negras]

10...Ce7 [10...Cf6 11.Ad3 0-0 12.Cc3 c6 13.Ce2 Ag4 14.Dd2 Tc8 15.Dg5 Axf3 16.gxf3 cxd5 17.Rh1 ventaja blancas según el teórico Gottschall]

11.Ad3 [Anderssen considera como errónea la jugada 11.Axg7 por Tg8 12.Af6 Cxc4 13.Da4+ Dd7 14.Dxc4 Txg2+]

11...0-0 12.Cc3 Cg6 13.Ce2 [Steinitz se impuso en una corta partida luego de: 13.Dd2 c5 14.Ce2 f6 15.Tac1 Ac7 16.Cg3 Tb8 17.Cf5 b5 18.Rh1 c4 19.Ab1 b4 20.Ad4 Aa6 21.Tg1 c3 22.De1 Cf4 23.Axa7 Tb7 24.Ae3 Ce2 25.C3d4 Cxc1 26.Ce6 De8 27.Axc1 Tf7 28.g4 Da4 29.g5 c2 30.gxf6 cxb1D 31.Ch6+ Rh8 32.Cxf7+ Rg8 33.Txg7# 1-0 Steinitz,W - Maas, Great Britain, 1873]

13... c5[13...De8 14.Dd2 Ce5 15.Cxe5 dxe5 16.Ac3 Da4 17.Axe5 Cc4 18.Axc4 Dxc4 19.Cg3 f6 20.Tac1 Db5 21.Ac3 De8 22.Rh1 Ag4 23.h3 Ah5 24.f4 Td8 25.e5 fxe5 26.fxe5 Af7 27.e6 Axe6 28.Dg5 1-0 Blackburne,J - Brown England, 1878]

14.Dd2 f6 15.Rh1 Ac7 16.Cg3 Tb8 17.Tac1 b5 18.Cf5 c4 19.Ae2 Te8 20.Dc2 Cf4 con juego muy complicado según el afamado teórico ruso Sokolovsky.

II) 5...Aa5



Esta es la jugada que mas se emplea y por tanto posee un volumen muy extenso de teoría, la idea de la movida ya la explicábamos en la clase #3.

Las negras ubican su alfil en a5 evitando la agresión inmediata con d4, para continuar con Ab6 y movilizar sus efectivos lo antes posible.

6.d4 ed4[6...d6 para mantener la tensión central (*también se a jugado 6... Df6 7.0-0 Ch6 8.d5 Ce7 9.Da4 Ab6 10.Ca3 Cg4 11.h3 h5 12.Tb1 a6 13.Txb6 Dxb6 14.Td1 Tb8 15.Db4 Dg6 16.Ab3 b5 17.c4 d6 18.cxb5 a5, con una ligera superioridad blanca.*

Timman,J - Kurajica,B Wijk aan Zee Wijk, 1977)

7.Db3 jugada tematica donde se conjugan la acción de la dama y el alfil en la diagonal a2-g8,7... Dd7(7...De7 8.d5 Cd4 9.Da4+ Dd7 10.Dxa5 b6 11.Cxd4 bxa5 12.Ab5 exd4 13.Axd7+ Rxd7 14.cxd4 Aa6 15.Cc3 Te8 16.g4 h5 17.g5 con clara ventaja, Lputian,S (2590) - Chudnovsky,J Las Vegas, 1994)

8.dxe5 Ab6 9.Cbd2 Ca5 10.Db4Cxc411.Cxc4 Ac5 12.Db3 Ce7 13.0-0 0-0 14.exd6 cxd6 15.Aa3 con igualdad, Short,N (2660) - Huebner,R (2580) Dortmund, 1997]

7.0-0 dxc3[varias son las alternativas con que contaban las negras en esta posición: 7...d3 8.Db3 Df6 9.e5 Dg6 10.Te1 Cge7 11.Aa3 b5 12.Dxb5 Tb8 13.Da4 Ab6 14.Cbd2 Ab7 15.Ce4 Df5 16.Axd3 Dh5 17.Cf6+ gxf6 18.exf6 Tg8! 19.Tad1 Dxf3 20.Txe7+ Cxe7 21.Dxd7+ Rxd7 22.Af5+ Re8 23.Ad7+ Rf8 24.Axe7# 1-0 Anderssen-Dufresne, Berlín 1962, 7...Cf6 8.Aa3 d6 9.e5 con ventaja, 7...Cge7 8.cxd4 (8.Cg5 d5 9.exd5 Ce5 10.Dxd4 f6 11.Te1 Ab6con mejor juego para las negras.) 8...d5 9.exd5 Cxd5 10.Aa3 10...Ae6 11.Ab5 Ab4 12.Axc6+ bxc6 13.Axb4 Cxb4 14.Da4 Tb8 15.a3 Cd5 16.Dxa7 0-0 17.Dc5 Cf4 18.Dc2 Ad5 19.Cbd2 Cxg2 20.Df5 Ch4 con ventaja decisiva para las negras Freidank-Fritsch corr 1990] **7...dxc3**

8.Db3 Df6 [8...De7 9.Cxc3 Db4 (9...Axc3 10.Dxc3 Cf6 11.Aa3 d6 12.e5 Ce4 13.Db2 Cxe5 14.Cxe5 Dxe5 15.Tfe1 con superioridad, Fischer) 10.Axf7+ Rd8 11.Ab2 (11.Ag5+ Cge7 12.Cd5 Dxb3 13.axb3 Ab6 (13...Ab4 14.Ta4 a5 15.Cxb4 Cxb4 16.Tfa1 con posición complicada) 14.Tfc1 h6 15.Txc6 hxg5 16.Cxb6 cxb6 17.Txb6 mejor las

blancas) 11...Dxb3 12.Axb3 Cf6 13.Cg5 Tf8 14.Cd5] **9.e5** [9.Ag5 Dg6 10.Cxc3 Axc3 11.Dxc3 Cf6 12.Ad3 0-0 13.Tae1 b5 14.e5 Cd5 15.Dc2 Dh5 16.a3 h6 17.Ad2 Cde7 18.Te4 Cg6 19.Tfe1 Ab7 20.g4 Dh3 21.T1e3 f5 22.exf6 Txf6 23.Af1 Dxf3 24.Db3+ d5 25.Txf3 Txf3 26.Dxf3 dxe4 27.Dxe4 Cge5 28.f4 Cc4 29.De6+ Rh8 30.Ac3 C6e5 31.Axc4 1-0 Steinitz-Zukertort, London 1872] **9...Dg6 10.Cxc3 Cge7** [incorrecto resultaba cambiar en c3, 10.. Axc3 11.Dxc3 Cge7 12.Cg5 0-0 13.Ad3 f5 14.exf6 Dxf6 15.Axh7+ Rh8 16.Dh3 ganando] **11.Aa3 0-0** [11...Axc3 12.Dxc3 0-0 13.Tad1 Te8 14.Tfe1 con ventaja clara; 11...Tb8 12.Cd5 Cxd5 13.Axd5 b5 14.e6, el blanco esta mejor] **12.Tad1 Te8 13.Ad3 Dh5 14.Ce4 Cxe5 15.Cxe5 Dxe5 16.Ab2 De6 17.Db5** con clara ventaja según los análisis del segundo Campeón Mundial E. Lasker.

III) 5...Ae7

Esta alternativa es considerada por la elite ajedrecística como la mas importante para contrarrestar la agresividad del agresivo planteo de las piezas blancas, es una tentativa de las negras de replegar sus fuerzas a la defensa, con su peón de ventaja, dejando la posibilidad de hostigar al alfil blanco con Ca5 en el momento preciso, por su importancia profundizaremos en esta variante.

En esta posición aunque existen otras alternativas, sin lugar a dudas la jugada 6.d4 es la mejor, ya que la blancas atacan sin dilación el centro del tablero, obteniendo la posición ideal de sus peones e y d.



6.d4 [a) 6.Db3 Ch6 7.d4 Ca5 8.Da4 Cxc4 9.Dxc4 {9.Axh6 Cd6 10.Dxe5 Cxe4 11.Axg7 Tg8 12.Dxe4 (12.0-0 d5 13.Cfd2 Ae6 14.Cxe4 dxe4 15.g3 Dd7 con clara ventaja) 12...Txg7 13.0-0 d5 14.De5 Rf8 15.Te1 Dd6 16.De2 Ah3 17.g3 f6 18.Cbd2 Rg8 19.c4 c6 20.Tab1 Af8 21.cxd5 cxd5 (21...Dxd5 era muy interesante) 22.Cf1 Te7 23.Dd3 Txe1 24.Cxe1 Dd7 25.Df3 Af5 26.Txb7 Dxb7 27.Dxf5 compensación por el material, Morozevich, A (2745) - Bacrot, E (2590) Sarajevo, 2000 }

9... exd4 10.Axh6 gxh6 11.cxd4 d5 12.exd5 Tg8 13.g3 Ah3 14.Ce5 Ad6 15.Cc3 Rf8 16.f4 f6 17.Cd3 De8+ 18.Rf2 con igualdad , Skotorenko - Kresmer corr, 1976.

b) 6.0-0 Cf6 7.d4 exd4 8.e5 Ce4 9.cxd4 d5 10.exd6 Cxd6 11.Ad3 0-0 12.Cc3 Ag4 13.Te1 Axf3 14.Dxf3 Cxd4 15.Dg4 Af6 16.Ab2 g6 17.Tab1 Te8 18.Ted1 Cc6 19.Ac2 Ce5 20.Dg3 Cec4 21.Ac1 De7 22.Ah6 Axc3 23.Dxc3 De5 24.Df3 b5 25.Af4 De2 26.Dxe2 Txe2 las negras deben ganar, Jointer,W - Dangremond,L , Eastpointe 1993]

Hemos llegado al momento crucial de la variante, veamos la siguiente posición luego de la jugada 6 de las blancas:



Analicemos entonces las siguientes alternativas partiendo de la posición del diagrama:

a) 6...d6



b) 6...Ca5



a) 6...d6[esta jugada lógica mantiene la tensión central, y no pierde de vista la agresión lateral con Ca5 muy característica de la variante 5...Ae7] 7.Db3[este movimiento como hemos venido observando a lo largo de este pack es muy común y esta en correspondencia con el espíritu del Gambito Evans, las blancas se lanzan al ataque sin demora y el punto f7 será su objetivo inmediato.] **profundicemos en esta variante:**

7... **Ca5** 8.Axf7+ [8.Da4+ c6 9.Ad3 b5 10.Dc2 Af6 11.dxe5 dxe5 12.0-0 Ce7 13.Aa3 0-0 14.Cbd2 Ae6 15.Tad1 Dc7 16.Cb3 Cc4 17.Ac1 Tfd8 18.h3 c5 19.Ch2 Cg6 20.Cg4 Cd6 21.Ae2 Ae7 22.f4 exf4 23.Axf4 Cxf4 24.Txf4 Cc4 25.Tf3 Axf4 26.hxg4 Ce5 27.Th3 Txd1+ 28.Dxd1 Td8 con ventaja, MacDonnell,A-De la Bourdonnais,L/London m 1834] 8...**Rf8** 9.Da4 **Rxf7** [9...c6 10.Axg8 b5 11.Dc2 Rxf7 12.0-0 Af6 13.a4 Ae6 14.Td1 Ab3 15.De2 Axd1 0-1 Alekhine,A-Rengifo,C/Santiago 1927] 10.**Dxa5** **exd4** [10...b6 11.Db5 (11.Da4 Ad7 12.Dc2 Af6 13.Cbd2 Ch6 14.dxe5 dxe5 15.Cc4 Te8 16.0-0 De Graaf-De Rooi/Ámsterdam IBM II 1965) 11...a6 (11...Ad7 12.De2 (12.Dd3 Af6 13.0-0 Ce7 14.Ag5 Cg6 15.Axf6 gxf6 16.dxe5 fxe5 17.Td1 Ae6 18.Ce1 Cf4 19.Df3 Tg8

20.Td2 Dh4 21.Rh1 Tg6 22.Ca3 Tag8 23.Td3 Txg2 24.Cxg2 Txg2 25.Dxg2 Cxg2 26.Rxg2 Dxe4+ 27.Tf3+ Re7 28.Cb1 Ad5 29.Cd2 Dg4+ 30.Rf1 Axf3 0-1 Urquhart,E-Mathers,J/Nova Scotia Closed 1996) 12...Af6 13.0-0 Ce7 14.dxe5 dxe5 (Adams-Griffith/Paignton 1985) 15.Ag5 con ligera ventaja) 12.Dd3 exd4 13.cxd4 g6 14.0-0 Rg7 15.Cc3 Cf6 16.d5 Cd7 17.Cd4 Cc5 18.De3 Af6 19.f4 Te8 20.f5 g5 21.Ce6+ Minasian-Galdunts/Yerevan 1986] **11.cxd4 b6** [11...Cf6 12.Cc3 c6 13.Cg5+ (13.Da4 Tf8 14.Db3+ d5 15.0-0 Rg8 16.Ag5 Rh8 17.Axf6 Axf6 18.exd5 Ag4 19.Ce5 Axe5 20.dxe5 Dg5 21.f4 (21.Rh1 Dxe5 22.dxc6) 21...Txf4 22.Txf4 Dxf4 23.Dxb7 (23.Tf1 De3+ 24.Rh1 cxd5 25.Cxd5 Dxe5 26.Dxb7 Tg8 27.h3 Ac8 28.Dc6 Af5 29.Cf4 a5 30.a3 g6 31.Dc1 Tc8 32.Dd2 Te8 1/2-1/2 Espinoza Flores,R-Hernandez,G/MEX-ch ptof 1994) 23...Tf8 24.Dxa7 cxd5 25.h3 Axh3 26.Cxd5 Dg3 27.Ce3 Df2+ 28.Rh2 Axd2 0-1 Bademian-Kraidman/Haifa olm 1976) 13...Rf8 14.Da4 d5 15.e5 (15.0-0 h6 16.Cf3 Cxe4 17.Cxe4 dxe4 18.Ce5 Af5 19.Db3 con iniciativa) 15...Ce8 16.f4 con ventaja Lehmann-Donner/Muenchen 1954; 11...c6 12.Dxd8 Axd8 13.Af4 (13.Aa3 Aa5+ 14.Cbd2 Cf6 15.0-0 Td8 16.Tab1 Tb8 17.Axd6 Txd6 18.Cc4 Cxe4 19.Cxa5 Rf8 20.Tfc1 c5 21.dxc5 Td5 22.Cb3 Af5 23.Cbd4 Cxc5 24.Cxf5 Txf5 25.Cd4 Td5 26.Txc5 Txd4 con juego equilibrado,Malbran,G-Rodi,L/Mar del Plata op 1992) 13...Cf6 14.Cg5+ Re7 15.0-0 Aa5 16.Ca3 Ab4 17.Cc4 d5 18.exd5 Cxd5 19.Tfe1+ Axe1 20.Txe1+ Rf6 21.Ce4+ Rf5 22.Ced6+ Rf6 23.Ae5+ Rg6 24.Ag3 h6= con igualdad,Wu,H-Federkevic,D/Markham ch-CAN j 1993] **12.Db5 c5 13.0-0 Ae6 14.Ab2 a6 15.Dd3 Af6 16.Cbd2 b5** las blancas obtienen una mejor partida, por lo que la movida 16...b5 no fue correcta, [16...d5 17.Tfe1 Ch6 18.exd5 Dxd5 con posición bastante compleja] Kan,W - Palmer,B, Nice ol (Men) prel Nice (1), 1974

- b) **6...Ca5**[la jugada clásica en esta posición, las negras atacan al alfil de c4, pieza referente en la ofensiva blanca.]



Aunque en esta posición existen 4 alternativas, sin dudas las dos de mayor relevancia son:

- 1) **7.Cxe5** 2) **7.Ae2**

1) **7. Cxe5** [7.Ad3 d6 8.0-0 Cc6 9.Cbd2 Cf6 10.Te1 0-0 11.h3 exd4 12.cxd4 d5 13.e5 Ch5 14.Cf1 g6 15.Dd2 Te8 16.g4 Cg7 17.Cg3 Af8 18.Tb1 f6 19.Rg2 con complicaciones, Ciocaltea, V - Pachman, L ,Prague zt, 1954, por otra parte el sacrificio en f7 solo condujo a las tablas en la partida Inkov-Minev, Bulgaria 1977, 7.Axf7+ Rxf7 8.Cxe5+ Rf8 9.Df3+ Cf6 10.g4 d6 11.g5 dxe5 12.gxf6 Axf6 13.dxe5 Cc6 14.exf6 Dxf6 15.Dg3 De5]

7...Cxc4 8.Cxc4 d5 9.exd5 Dxd5 [9...Cf6 10.Da4+ Ad7 (10...Dd7 11.Dxd7+ Axd7 12.Ce3 con clara ventaja) 11.Db3 Cxd5 12.Dxb7 la superioridad blanca es evidente] **10.Ce3 Dd8** [es considerada la mejor alternativa, veamos las otras retiradas: a)10...Dg5 11.0-0 Cf6 12.Aa3 Axa3 13.Da4+ b5 14.Dxa3 Ab7 15.c4 0-0-0 16.d5 The8 17.Dxa7 Cg4 18.Cxg4 Dxg4 19.Cd2 Te2 20.Cb3 Dxc4 21.Tad1 Axd5 22.Ca5 Txa2 23.Da6+ Rd7 24.Cxc4 Txa6 25.Txd5+ 1-0, Sveshnikov-Zayac, Moscu 1992, b) 10...Dd7 11.0-0 Cf6 12.c4 0-0 13.Cc3 c6 14.d5 cxd5 15.Ccx5 Cxd5 16.Cxd5 Ad8 17.Tb1 Dc6 18.Dd4 Ae6 19.Tb3 Tc8 20.Aa3 Te8 21.Tg3 con clara ventaja, Nunn-

Larsen, London 1980, c) 10...Da5 11.0-0 Cf6 12.c4 0-0 13.d5 b5 14.Cd2 bxc4 15.Cdxc4 Da6 16.Ab2 Te8 17.Tc1 Tb8 18.Ae5 Tb7 19.Te1 Ad7 20.d6 cxd6 21.Axf6 gxf6 22.Cd5 Ae6 23.Tc3 Rh8 24.Cxe7 Texe7 25.Dd4 Rg7 26.Tg3+ Rf8 27.Dxf6 Re8 28.Ce5 1-0 Timman-Tatai, Amsterdam, 1977]

11.Aa3[11.0-0 Cf6 12.c4 0-0 13.Cc3(*El Gran Maestro Británico J. Nunn obtuvo ventaja frente a Lukacs, Budapest 1977 jugando 13.Ab2 c6 14.Cc3 b5 15.cxb5 cxb5 16.Df3 Tb8 17.d5 Ac5 18.Tad1 Dd6 19.h3 Te8 20.Tfe1 Ad7 21.Cf5 Axf5 22.Dxf5 Txe1+ 23.Txe1 Ad4 24.Td1 Ac5 25.Ce4 Cxe4 26.Dxe4 Dg6 27.Df4*)

13...c6 14.Tb1 Te8 15.Ab2 Dc7 16.Df3 Ad7 17.Ce2 Tad8 18.Cg3 Ac8 19.d5 cxd5 20.cxd5 Da5 21.Tfd1 Da6 22.Tbc1 Aa3 23.Axf6 Dxf6 24.Dxf6 gxf6 25.Tc4 b5 26.Tf4 las

blancas obtienen clara superioridad, Kasparov-Short, London, Rapid, 1993.] **11...Cf6 12.Da4+ c6 13.0-0 0-0 14.Te1 Te8 15.Cd2 Ae6 16.Tab1 Dc7 17.Axe7 Txe7 18.c4 b6 19.Cf3 c5 20.Da3** [20.d5 no era la mas indicado por 20...Ad7 21.Dc2 Ce4 y las negras colocarían el caballo en d6 con una buena posición.] **20...Tae8 21.dxc5 bxc5** [no 21...Dxc5 22.Dxc5 bxc5 23.h3 con mejor final para las blancas] **22.Ted1 h6 23.Tbc1** y las blancas están mejor. Sveshnikov,E (2560) - Short,N (2685) Poliot-Solingen, 1992

2) 7.Ae2



[Con este lance, las blancas mantienen con vida el alfil de c4 y aunque ciertamente carece de su habitual efectividad en la diagonal a2-g8, se preparan para jugar de otra forma por el centro del tablero]

7... exd4 [7...Cf6 8.dxe5 Cxe4 9.Da4; 7...d6 8.Da4+ c6 9.dxe5 dxe5 10.Cxe5 Cf6 (era interesante 10...b5 11.Dc2 Dc7 12.Cf3 Cf6 13.0-0 Ae6 14.Cd4 con chances aproximados) 11.0-0 Las blancas logran ventaja 11...b5 12.Dc2 0-0 13.a4 Dc7 14.Cf3 a6 15.Ag5 Ag4 16.Cbd2 Cb7 17.h3 Ah5 y la partida se equilibrado, Short-Svidler, Internet M/2 2000] **8.Dxd4 Cf6** [8...d6 era interesante 9.Dxg7 Af6 10.Dg3 De7

(10...Ce7 11.Ag5 (11.0-0 Tg8 Las negras tratan de compensar la situacion de su rey en el centro del tablero con actividad por la columna g. 12.Df4 Ah3 13.Ce1 Ag5 las blancas deberán entregar su dama por dos piezas, obteniendo las negras mejores chances 14.Dxg5 Txg5 15.Axg5 Ae6) 11...Cg6 12.0-0 Ae6 (mucho mejor era 12...Ad7 Short,N) 13.Cbd2 h6 14.Axf6 Dxf6 15.Cd4 Cf4 16.De3 Dg5 17.g3 Ch3+ 18.Rh1 y las blancas están mejor.. Short,N-Onischuk,A/Beijing 2000 (18.Rg2 Dxe3 19.fxe3 Cg5 20.Cxe6 Cxe6 21.Ah5 Th7 22.Tf6 Re7 23.Taf1 Tf8 daba igualdad en la posición, Short-Onischuk, Beijing 2000)) 11.0-0 Ad7 una jugada de dudoso valor, (11...Dxe4 12.Cd4 (12.Te1 Rf8 13.Ab5 Dg6 las negras estarían muy bien) 12...Ae5 13.Dg5 Ce7 con mayores posibilidades.) 12.Cd4 0-0-0 13.Cd2 Cc6 14.De3 h5 15.Tb1 Ch6 la partida posee un matiz incierto, Shirov-Timman, Biel 1995]

9.e5 Cc6 10.Dh4 Cd5 11.Dg3 g6 [11...0-0 12.Ah6 g6 13.h4 Kasparov posee una peligrosa iniciativa en el flanco rey] **12.0-0 Cb6** [12...0-0 13.Ah6 Te8 14.c4 Cb6 15.Cc3 d6 16.c5 Cd7 con igualdad manifiesta, Ponomariov-Daniliuk, Krasnodar 1997.] **13.c4 d6 14.Td1 Cd7 15.Ah6 Ccxe5 16.Cxe5 Cxe5** [16...dxe5 17.Cc3 Af8 18.Txd7 ganando] **17.Cc3 f6 18.c5 Cf7 19.cxd6 cxd6 20.De3 Cxh6 21.Dxh6 Af8 22.De3+ Rf7 23.Cd5 Ae6 24.Cf4 De7 25.Te1** [25.Te1 d5 (25...Ah6 26.Ac4) 26.Af3 es concluyente] **1-0**

IV) 5...Ad6



[una retirada poco usual pero que no deja de tener interés, aunque el alfil se ubica en una posición atípica, frenando la jugada natural d6, tiene como idea activar la diagonal b8-h2, cuando se capture en d4, colocándose en f4 en el momento oportuno y descoordinando a las piezas blancas, por supuesto desde d6 también mantendrá la tensión en el centro(punto e5)

es necesario señalar que las negras cuentan también con el contragolpe central 5...d5, pero apenas existen experiencias positivas para esta jugada, veamos:

5.exd5 Cxb4 6.Aa3 [6.Cxe5 Cf6 7.0-0 0-0 8.d4 Ae7 9.Cc3 Af5 10.Ab3 Cbxd5 11.Cxd5 Cxd5 12.Df3 Ae6 13.c4 Cf6 14.d5 Ad7 15.Ab2 Dc8 16.Tfe1 Te8 17.h3 Ad6 18.Ac2 b5 19.Cxf7 Ab4 20.Ch6+ Rh8 21.Dxf6 Txe1+ 22.Txe1 Df8 23.Dxf8+ Txf8 24.Te4 Ac5 25.Cg4 Af5 26.Te2 Axc4 27.hxc4 bxc4 28.Ae5 1-0 Ernst,T-Diesen,B/Gausdal 1982; 6.0-0 Ce7 7.Cxe5 0-0 8.d4 Ad6 9.Cc3 Af5 10.Ab3 a5 11.a3 a4 12.Cxa4 Cbxd5 13.c4 Txa4 14.cxd5 Ta5 15.Df3 Ag6 16.Te1 Ab4 17.Te2 Cf5 18.Ab2 Da8 19.g3 Da7 20.Cxg6 hxg6 21.Te5 Axa3 22.d6 Ab4 23.Texa5 Axa5 24.Dd5 b6 25.d7 Da8 26.Tc1 Dxd5 27.Axd5 b5 28.Ac6 Cd6 29.d5 Ad2 30.Td1 Ag5 31.f4 Ad8 32.Aa3 f5 33.Te1 Rf7 34.Axb5 Th8 35.Axd6 cxd6 36.Te8 Tf8 37.Rf2 g5 38.Re3 g4 39.Rd3 g5 40.Ac6 gxf4 41.gxf4 Tg8 42.Rc4 Tf8 43.Rb5 Tg8 44.Ra6 Tf8 45.Rb7 Tg8 46.Rc8 Ab6 47.Txg8 Rxg8 48.d8D+ Axd8 49.Rxd8 1-0 Morphy,P-Salmon,G/Birmingham 1858] 6...De7 7.0-0 Ag4 8.d4 Axf3 9.Dxf3 exd4 10.Cc3 Cxc2 11.d6 Axd6 12.Dxb7 Td8 13.Cd5 Axh2+ 14.Rxh2 Dxa3 15.Tac1 d3 16.g3 Cf6 17.Cxf6+ gxf6 18.Tfe1+ Cxe1 19.Txe1+ Rf8 20.Dxc7 1-0, Steinitz-Deacon, London 1863]

.6.d4 Cf6 [era interesante continuar manteniendo la zona de conflicto en el centro con 6...De7 7.0-0 Cf6 (7...Cd8 8.dxe5 Axe5 9.Cxe5 Dxe5 10.Dd3 Cf6 11.f4 Dxe4 12.Dxe4+ Cxe4 13.Te1 f5 14.Cd2 Ce6 15.Cxe4 fxe4 16.Txe4 g6 17.Aa3 Rf7 18.Tf1 d6 19.g4 Tg8 20.Tfe1 Horwitz-Kieseritzky, London 1846. 1-0 Horwitz,B-Kieseritzky,L/London 1846) 8.Cg5 0-0 9.f4 exf4 10.e5 Axe5 11.Te1 Cxd4 con suficiente contrajuego; 6...h6 7.0-0 g5 8.Cxe5 Axe5 9.dxe5 Cxe5 10.Ab3 g4 11.Af4 Cg6 12.Dxg4 d6 13.Df3 Df6 14.Ag3 Dxf3 15.gxf3 f5 16.f4 fxe4 17.Cd2 Cf6 18.Cxe4 Cxe4 19.Tfe1 Ag4 20.Txe4+ Rd7 21.Tae1 Taf8 22.Tb4 b6 23.Aa4+ c6 24.f5 Axf5 25.Td4 Tf6 26.Ted1 b5 27.Txd6+ Txd6 28.Txd6+ Re7 29.Ab3 Tc8 30.h4 Cxh4 31.Txh6 Cf3+ 32.Rg2 Ce1+ 33.Rf1 Cd3 34.Ac2 c5 35.Th5 Ae4 36.f3 Tf8 37.Axd3 Txf3+ 38.Af2 Axd3+ 39.Rg2 Tf5 40.Axc5+ Rf7 41.Txf5+ Axf5 De Labourdonnais-McDonnell, London 1834l. 1/2-1/2 De Labourdonnais,L-McDonnell,A/London 1834] **7.0-0** [7.Cg5 0-0 8.f4 exf4 9.e5 Axe5 10.dxe5 Cxe5 11.Ab3 h6 12.Ch3 g5 13.0-0 d6 14.Cf2 Ae6 15.Cd2 Dd7 16.Cfe4 Cxe4 17.Cxe4 f5 18.Cc5 Axb3 19.Dxb3+ Df7 20.Cxb7 Dc4 21.Ca5 Df7 22.c4 Tae8 23.Ab2 Cg4 24.Cc6 Rh7 25.Tae1 Ce3 26.Tf2 Te4 27.Ad4 Dxc4 28.Txe3 Dxc6 29.Tc2 Dd7 30.Txe4 fxe4 31.Db7 Df5 32.Txc7+ Rg6 33.Te7 e3 34.h3 d5 35.Axe3 fxe3 36.Tg7+ Rh5 37.g4+ Anderssen-Kieseritzky, London 1851. 1-0 Anderssen,A-Kieseritzky,L/London 1851; 7.Cbd2 0-0 8.0-0 De7 9.d5 Ca5 10.Ad3 b6 11.Ch4 g6 12.Df3 Cxd5 13.Cf5 gxf5 14.exf5 Cf4 15.g3 Cxd3 16.f6 De6 17.Ce4 Cxc1 18.Taxc1 Ab7 19.Tfe1 Rh8 Eriksen, O-Bank, Carsten, Denmark 1988. 0-1 Eriksen,O-Bank



A partir de esta posición existen dos importantes alternativas para las negras que a continuación pasaremos a analizar:

a) **5...a5** b) **5...a6**

a) **5...a5** [las negras optan por detener inmediatamente al peón agresor de a4] **6.b5 Cd4 7.Cxd4** [7.Cxe5 Dg5 8.0-0 Dxe5 9.c3 Ce6 10.Te1 Dc5 11.De2 Cf4 12.Df1 Dh5 13.d4 g5 14.e5 Ce7 15.Cd2 d5 16.exd6 cxd6 17.Ce4 Dg6 18.Cxd6+ Dxd6 19.Aa3 Dc7 20.Txe7+ Dxe7 21.Axe7 Rxe7 22.De1+ Ae6 23.De4 Rf6 24.Axe6 fxe6 25.Te1 The8 26.Dxb7 Tab8 27.Dxh7 Cg6 28.Te3 1-0 Kanstler,B-Mikhalevski,V/Ramat Aviv 1998] **7...Axd4 8.c3 Ab6 9.d4 exd4** [Las negras pudieron mantener la tensión central jugando 9...De7 10.0-0 d6 11.f4 Ae6 12.Ca3 exd4 13.cxd4 0-0-0 14.Ae2 Cf6 15.Af3 d5 16.e5 Ce4 17.Cc2 h5 18.Aa3 Dd7 19.Ce3 Rb8 20.Tc1 h4 21.Dd3 f5 22.exf6] **10.0-0** una buena jugada muy dentro del espíritu de la variante, las blancas fiel a sus principios de abrir la posición no escatiman sacrificar material. [10.cxd4 d5 11.Axd5 Ce7 con una compleja posición] **10...Ce7 11.Ag5 h6 12.Axe7 Dxe7 13.cxd4 Dd6** [una jugada imprecisa, mejor resultaba 13...Db4 14.Ca3 0-0 15.Dd3 d5 16.exd5 (16.Axd5 Dxd4 17.Dxd4 Axd4 18.Tad1 Ac5 19.Cc4) 16...Ad7 17.Cc2 Dd6 18.Ce3 con ligera ventaja] **14.Cc3** [las blancas poseen superioridad, observe la posición ideal de los peones en el centro, y la potente acción del alfil de c4, con su ultima jugada las blancas sacrifican material para ganar tiempos en su ofensiva] **14...Axd4** [14...Dxd4 15.Cd5 una brillante jugada 15...De5 otras alternativas conducen al fracaso 15...Dxc4 16.Tc1 Da2 17.Txc7 Axc7 18.Cxc7+ Re7 19.Cxa8 (19.e5 Da3 (19...Tb8 20.Dd6+ Rd8 21.Cd5 ganando en el acto) 20.Cxa8 d6 con superioridad neta de las blancas) 19...d6 20.Dc1 imponiéndose)] **15.Cd5 Axa1 16.Dxa1 0-0** [este lance precipita la derrota 16...f6 17.b6 cxb6 18.e5 fxe5 19.Te1 Rd8 20.Txe5 y aunque las blancas están mejor, aun se puede resistir] **17.e5 Dc5 18.Tc1 c6 19.Aa2** [19.Ab3 Da7 20.b6 Db8 21.Cc7 d5 22.exd6 Ad7 23.Te1 ventaja decisiva] **19...Da3 20.Cb6** [con este fuerte movimiento las blancas definen la partida, simplemente se amenaza Af7] **20...d5 21.Cxa8 Rh8 22.Cb6 Ae6 23.h3 Td8 24.bxc6 bxc6 25.Tc3 Db4 26.Txc6 Tb8 27.Cxd5 Dxa4 28.Tc1 Da3 29.Ac4** y las blancas se impusieron, Kasparov-Piket, Ámsterdam 1995.

b) **5...a6**[una jugada mas prudente, las negras esperan sin provocar, las reacciones del primer jugador.]

6.Cc3 Cf6 7.d4 [7.Cd5 Cxd5 (7...Cxe4 8.0-0 0-0 9.d3 Cf6 10.Ag5 d6 11.Cd2 Ag4 12.Axf6 Dc8 13.Cxb6 cxb6 14.f3 Ae6 15.Ah4 Cxb4 16.Ae7 Dc5+ 17.Rh1 Tfe8 18.Ce4 Dc6 19.Axd6 1-0 Kan,I-Botvinnik,M/Odessa 1929/URS-ch (19)) 8.exd5 e4 9.dxc6 exf3 10.0-0 0-0 11.Dxf3 dxc6 12.Ab2 Dxd2 13.Dg3 Dh6 14.a5 Aa7 15.Tae1 Ad7 16.Te7 Tad8 17.Td1 Af5 18.Axf7+ Rh8 19.Txd8 Txd8 20.Ad5 1-0 Perez,J-Gonzalez,M/La Habana (m/8) 1995; 7.Ab2 d6 8.b5 axb5 9.axb5 Txa1 10.Axa1 Cd4 11.Ca4 Cxf3+ 12.Dxf3 Aa5 13.Ac3 c6 14.bxc6 bxc6 15.0-0 0-0 16.Axa5 Dxa5 17.Cc3 Td8 18.Tb1 d5 19.exd5 cxd5 20.Ab3 Ae6 21.h3 h6 22.d4 e4 23.De3 Ch5 24.Ce2 Dc7 25.f3 exf3 26.Dxf3 Cf6 27.Cf4 Db6 28.Td1 Dd6 29.Te1 Db4 30.Dd1 Af5 31.Te3 Ae4 32.c3 Dd6

33.Ce2 Ta8 34.c4 Da3 35.Dc1 Dxc1+ 36.Cxc1 dxc4 37.Aa2 Ad5 38.Tc3 Ce4 39.Tc2 Cd6 40.Ce2 Ae4 41.Tb2 Ta3 42.Cc1 Cf5 0-1 Nogueiras,J-Beliavsky,A/Bogota 1979] **7...Axd4 8.Cxd4 Cxd4 9.0-0 d6 10.f4 Ae6 11.Axe6 fxe6** [11...Cxe6 era interesante 12.f5 Cf8 13.Ag5 C8d7 14.a5 h6 15.Ah4 0-0 (15...Db8) 16.Cd5 c6 17.Cxf6+ Cxf6 18.c4 con compensación por el material] **12.Ae3 Cc6 13.b5 axb5 14.axb5 Txa1 15.Dxa1 Ce7 16.fxe5 dxe5 17.Td1 Dc8 18.Ac5 Cg6 19.b6 c6 20.Ad6 Rf7 21.Ac7 Tf8 22.Da5** Y las blancas poseen suficiente compensación, Resika,N (2250) - Husari,S (2305), Budapest, 1999.

Partidas Complementarias

(1) Morphy,P - Morphy,A .

New Orleans, 1849

1.e4 e5 2.Cf3 Cc6 3.Ac4 Ac5 4.b4 Axb4 5.c3 Ac5 6.d4 exd4 7.cxd4 Ab6 8.0-0 Ca5 9.Ad3 d5 10.exd5 Dxd5 11.Aa3 Ae6 12.Cc3 Dd7 13.d5 Axd5 14.Cxd5 Dxd5 15.Te1+ 1-0

(2) Morphy,P - De Riviere,J .

Paris, 1858

1.e4 e5 2.Cf3 Cc6 3.Ac4 Ac5 4.b4 Axb4 5.c3 Ac5 6.0-0 d6 7.d4 exd4 8.cxd4 Ab6 9.Cc3 Cf6 10.e5 d5 11.exf6 dxc4 12.fxc7 Tg8 13.Te1+ Ae6 14.d5 Df6 15.Ag5 Dxc3 16.dxe6 Dd3 17.exf7+ Rxf7 18.Te7+ Rg6 19.De1 Dd5 20.Td1 Cd4 21.Txd4 Axd4 22.Db1+ 1-0

(3) Anderssen,A - Paulsen,L .

London m1 (3), 1862

1.e4 e5 2.Cf3 Cc6 3.Ac4 Ac5 4.b4 Axb4 5.c3 Ac5 6.0-0 d6 7.d4 exd4 8.cxd4 Ab6 9.d5 Ca5 10.Ab2 Ce7 11.Ad3 0-0 12.Cc3 Cg6 13.Ca4 c5 14.Cxb6 axb6 15.Dd2 f6 16.Tac1 Ad7 17.Aa1 b5 18.Db2 b4 19.Tfe1 b5 20.Af1 Dc7 21.g3 Ta7 22.Cd2 Tfa8 23.Db1 Cb7 24.Tc2 Cd8 25.f4 Cf7 26.Cf3 b3 27.Tf2 Txa2 28.Ab2 Dd8 29.h4 Dc7 30.h5 Ce7 31.Dc1 Ch6 32.Ad3 Cg4 33.Tfe2 Db6 34.Ab1 T2a4 35.Rg2 b4 36.e5 Cxd5 37.Dc4 Ae6 38.Dd3 f5 39.exd6 c4 40.Dd4 Dxd4 41.Axd4 Ad7 42.Cg5 Cgf6 43.Te5 c3 44.Ad3 Ta2+ 45.T5e2 Txe2+ 46.Txe2 b2 47.Te1 Ta1 48.Tb1 Txb1 49.Axb1 b3 50.Ad3 Ab5 51.Axf5 b1D 52.Axb1 c2 53.Axc2 bxc2 54.Ab2 Cb4 55.h6 Cd3 56.Aa3 gxh6 57.Cf3 c1D 58.Axc1 Cxc1 59.Ce5 Cd3 60.Rf3 Cc5 0-1

(4) Kolisch,I - Rosenthal,S .

Paris m2, 1864

1.e4 e5 2.Cf3 Cc6 3.Ac4 Ac5 4.b4 Axb4 5.c3 Ac5 6.0-0 d6 7.d4 exd4 8.cxd4 Ab6 9.Cc3 Ag4 10.Ab5 Ad7 11.e5 Cge7 12.Ag5 0-0 13.Cd5 De8 14.Cf6+ gxf6 15.Axf6 Cd5 16.Dd2 Cxf6 17.exf6 Rh8 18.Dh6 Tg8 19.Ad3 Txg2+ 20.Rxg2 Dg8+ 21.Cg5 Dxc5+ 22.Dxc5 Tg8 23.Dxc8+ Rxg8 24.d5 Ce5 25.Tad1 Aa4 26.Td2 Cg4 27.Af5 Cxf6 28.Rf3 Ab5 29.Tc1 Rf8 30.Tb2 Aa6 31.Txb6 cxb6 32.Ae4 h6 33.Tc8+ Ce8 34.Re3 Re7 35.Ad3 Rd7 36.Tb8 b5 37.a4 bxa4 38.Axa6 bxa6 39.Tb4 a3 40.Ta4 Cc7 41.Txa3 Cxd5+ 42.Rd4 Cc7 43.Th3 Ce6+ 44.Rc3 Cg5 45.Txh6 Ce4+ 46.Rd4 Cxf2 47.Rd5 Cg4 48.Txd6+ Re7 49.h3 Ce3+ 50.Rc5 Cf5 51.Txa6 f6 52.Rd5 Rf7 53.Re4 Rg6 54.Rf4 Cg7 55.Txa7 Ch5+ 56.Rg4 f5+ 57.Rh4 Cf6 58.Ta6 f4 59.Ta5 Ce4 60.Te5 Cf6 61.Tg5+ Rh6 62.Tf5 Rg6 63.Txf4 Ch7 64.Ta4 Cf6 65.Ta5 Rh6 66.Ta6 Rg6 67.Rg3 Rg5 68.Rf3 Ch5 69.Ta4 Cg7 70.Tg4+ Rh6 71.Rf4 Ch5+ 72.Rf5 Cg7+ 73.Rf6 Ce8+ 74.Re6 Rh5 75.Tg8 Cc7+ 76.Rf5 Rh6 77.Td8 Cb5 78.Rf6 Rh7 79.Rg5 Cc3 80.Td7+ Rg8 81.Rg6 Rf8 82.Tf7+ Re8 83.h4 Cd5 84.h5 Ce3 85.h6 Cg4 86.Tf5 1-0

(5) Anderssen,A - Knorre,V .

Berlin, 1865

1.e4 e5 2.Cf3 Cc6 3.Ac4 Ac5 4.b4 Axb4 5.c3 Ac5 6.0-0 d6 7.d4 exd4 8.cxd4 Ab6 9.d5 Ca5 10.Ab2 Ce7 11.Ad3 0-0 12.Cc3 Cg6 13.Ce2 c5 14.Cg3 f6 15.Dd2 Ad7 16.Rh1 Tc8 17.Cf5 Ac7 18.g4 b5 19.Tg1 Ce5 20.Cxe5 fxe5 21.f4 Cb7 22.fxe5 dxe5 23.Taf1 c4 24.Ac2 Aa5 25.Dd1 c3 26.Ac1 Ab6 27.Tg2 g6 28.Tf3 Rh8 29.Th3 gxf5 30.gxf5 De7 31.d6 Cxd6 32.Ag5 Df7 33.Dxd6 Ad4 34.Txh7+ 1-0

(6) Chigorin,M - Yakubovich .

RUS corr, 1879

1.e4 e5 2.Cf3 Cc6 3.Ac4 Ac5 4.b4 Axb4 5.c3 Ac5 6.0-0 d6 7.d4 exd4 8.cxd4 Ab6 9.Cc3 Ca5 10.Ag5 f6 11.Ah4 Cxc4 12.Da4+ Dd7 13.Dxc4 Df7 14.Cd5 Ch6 15.Tad1 Ag4 16.Dc1 Axf3 17.gxf3 0-0 18.Rh1 Dh5 19.Df4 Rh8 20.Cxf6 Df7 21.e5 dxe5 22.dxe5 Cg8 23.Tg1 gxf6 24.Txg8+ Txg8 25.Axf6+ Tg7 26.Tg1 Tag8 27.Dh6 Ac5 28.e6 Df8 29.f4 Ae7 30.Aa1 b5 31.f3 c5 32.f5 b4 33.Tg3 c4 34.Dxh7+ 1-0

(7) Lasker,E - Raimond .

New York sim, 1892

1.e4 e5 2.Cf3 Cc6 3.Ac4 Ac5 4.b4 Axb4 5.c3 Ac5 6.d4 exd4 7.cxd4 Ab4+ 8.Rf1 Ae7 9.Db3 Ca5 10.Axf7+ Rf8 11.Dc3 Rxf7 12.Dxa5 d6 13.Ab2 b6 14.Da4 d5 15.exd5 Dxd5 16.Cc3 Df5 17.Ce5+ Rf8 18.Cd5 Ad6 19.Te1 Cf6 20.g4 Cxg4 21.Cxg4 Ad7 22.Db3 Dxg4 23.h3 Df5 24.Te3 g5 25.Tf3 Af4 26.Aa3+ Rg7 27.Cxf4 gxf4 28.Tg1+ Rh6 29.Ac1 Ab5+ 30.Rg2 Ac6 31.Rh2 Axf3 32.Dxf3 Taf8 33.Tg4 Thg8 34.Axf4+ Tg5 35.Axg5+ Dxg5 36.Dxf8+ 1-0

(8) Fischer,R - Panzer,F .

Chicago sim, 1964

1.e4 e5 2.Cf3 Cc6 3.Ac4 Ac5 4.b4 Axb4 5.c3 Ac5 6.d4 exd4 7.0-0 d6 8.cxd4 Ab6 9.Cc3 Ag4 10.Da4 Axf3 11.d5 Cge7 12.dxc6 Ag4 13.cxb7+ Ad7 14.bxa8D Dxa8 15.Axf7+ Rxf7 16.Dxd7 Td8 17.Dh3 Rg8 18.De6+ Rf8 19.Ag5 Te8 20.Cd5 Cxd5 21.Dxd5 Dc8 22.Tac1 Ac5 23.Tc3 Te5 24.Tf3+ 1-0

(9) Adorjan,A - Anikaev,Y .

HUN-URS Soviet Union, 1968

1.e4 e5 2.Cf3 Cc6 3.Ac4 Ac5 4.b4 Axb4 5.c3 Ac5 6.d4 exd4 7.0-0 d3 8.Cg5 Ch6 9.Cxf7 Cxf7 10.Axf7+ Rxf7 11.Dh5+ g6 12.Dxc5 d6 13.Dd5+ Ae6 14.Dxd3 Te8 15.f4 Rg8 16.Ae3 d5 17.e5 Af5 18.Dd1 Dd7 19.Cd2 d4 20.cxd4 Cxd4 21.Ce4 Axe4 22.Dxd4 Dxd4 23.Axd4 Tad8 24.Tfd1 b6 25.Ac3 h5 26.Rf2 Rf7 27.Tac1 c5 28.Td6 Txd6 29.exd6 Re6 30.Ae5 Rd7 31.h3 Tf8 32.Tc3 Tf7 33.g4 hxg4 34.hxg4 Th7 35.Rg3 Rc6 36.Te3 Ab1 37.Te2 b5 38.Tf2 b4 39.f5 gxf5 40.gxf5 a5 41.f6 Ag6 42.Rf4 Af7 43.Td2 Ae6 44.Rg5 Td7 45.Af4 c4 46.Te2 Af7 47.Ae5 c3 48.Rf4 Rc5 49.Re3 Rd5 50.Af4 a4 51.Te1 Tb7 52.Td1+ Rc6 53.Ae5 c2 54.Tc1 Ag6 55.Tg1 Af7 56.Tc1 Rd5 57.Txc2 Rxe5 58.Tc7 Tb8 59.Txf7 b3 60.axb3 axb3 61.d7 b2 62.d8D Txd8 63.Tb7 1/2-1/2

(10) Sippenauer,K - Gerst,C .

GER-chT, 1993

1.e4 e5 2.Cf3 Cc6 3.Ac4 Ac5 4.b4 Axb4 5.c3 Ac5 6.d4 exd4 7.cxd4 Ab6 8.Cc3 De7 9.0-0 d6 10.Te1 Ag4 11.Ae3 0-0-0 12.Tb1 f6 13.h3 Ah5 14.g4 Ag6 15.Dd3 Axe4 16.Cxe4 d5 17.Axd5 Txd5 18.Cc3 Td8 19.d5 Cb4 20.Dd2 Axe3 21.Txe3 Df8 22.Te4 Ca6 23.Ce2 c6 24.Cf4 Df7 25.Td4 Ce7 26.Td1 Cg6 27.Cxg6 hxg6 28.dxc6 Txd4 29.Cxd4 Txh3 30.cxb7+ Dxb7 31.f3 Db6 32.Tc1+ Rd8 33.Rg2 Th7 34.Rg3 Db8+ 35.Df4 Dxf4+ 36.Rxf4 Rd7 37.Te1 Cc5 38.Td1 Ce6+ 39.Cxe6+ Rxe6 40.Td4 g5+ 41.Re4 g6 42.Td5 f5+ 43.Rd4 Tc7 44.Ta5 Td7+ 45.Re3 f4+ 46.Re4 Rf6 47.Ta6+ Rf7 48.Ta3 Re6 49.Ta5 Rf6 1/2-1/2

(11) Anderssen - Dufresne .

Berlin, 1852

1.e4 e5 2.Cf3 Cc6 3.Ac4 Ac5 4.b4 Axb4 5.c3 Aa5 6.d4 exd4 7.0-0 d3 8.Db3 Df6 9.e5 Dg6 10.Te1 Cge7 11.Aa3 b5 12.Dxb5 Tb8 13.Da4 Ab6 14.Cbd2 Ab7 15.Ce4 Df5 16.Axd3 Dh5 17.Cf6+ gxf6 18.exf6 Tg8 19.Tad1 Dxf3 20.Txe7+ Cxe7 21.Dxd7+ Rxd7 22.Af5+ Re8 23.Ad7+ Rd8 24.Axe7# 1-0

(12) Marche - Morphy .

New York, 1857

1.e4 e5 2.Cf3 Cc6 3.Ac4 Ac5 4.b4 Axb4 5.c3 Aa5 6.d4 exd4 7.e5 d5 8.exd6 Dxd6 9.0-0 Cge7 10.Cg5 0-0 11.Ad3 Af5 12.Axf5 Cxf5 13.Aa3 Dg6 14.Axf8 Dxg5 15.Aa3 dxc3 16.Ac1 Dg6 17.Af4 Td8 18.Dc2 Ccd4 19.De4 Cg3 0-1

(13) Mariotti,S - Gligoric,S .

Venezia , 1971

1.e4 e5 2.Cf3 Cc6 3.Ac4 Ac5 4.b4 Axb4 5.c3 Aa5 6.d4 exd4 7.0-0 Ab6 8.cxd4 d6 9.h3 Cf6 10.Te1 h6 11.Aa3 0-0 12.Cc3 Te8 13.Tc1 Ch7 14.Te3 Ca5 15.Ad3 Ae6 16.De2 Cf8 17.Ca4 Cg6 18.Cxb6 axb6 19.d5 Ad7 20.Ab2 Cf4 21.Dc2 c6 22.Dc3 f6 23.dxc6 bxc6 24.Af1 c5 25.Ch4 d5 26.exd5 Cxd5 27.Txe8+ Dxe8 28.Dg3 De4 29.Td1 Te8 30.Ad3 Da4 31.Ah7+ Rxh7 32.Txd5 Te7 33.Axf6 De4 34.Cg6 Dxc6 35.Axe7 Ae6 36.Td6 Df7 37.Txb6 Cc4 38.Tb7 Af5 39.Tc7 Ag6 40.Axc5 Df6 41.Ab4 1-0

(14) Kislova,A - Gresser,G .

Subotica , 1967

1.e4 e5 2.Cf3 Cc6 3.Ac4 Ac5 4.b4 Axb4 5.c3 Aa5 6.d4 d6 7.Db3 De7 8.d5 Cd4 9.Cxd4 exd4 10.Da4+ Rd8 11.Dxa5 Dxe4+ 12.Rd2 Dxc2 13.Te1 Cf6 14.Ad3 Dxf2+ 15.Te2 Dg1 16.Ca3 Ag4 17.Ab2 dxc3+ 18.Axc3 Db6 19.Axf6+ gxf6 20.Dc3 Rd7 21.Ab5+ c6 22.dxc6+ bxc6 23.Axc6+ Rd8 24.Dxf6+ Rc7 25.Te7+ Rxc6 26.Tc1+ Rd5 27.Dxf7+ 1-0

(15) Skotorenko - Timeyer .

corr, 1976

1.e4 e5 2.Cf3 Cc6 3.Ac4 Ac5 4.b4 Axb4 5.c3 Aa5 6.0-0 d6 7.d4 Ad7 8.Db3 De7 9.dxe5 dxe5 10.Td1 0-0-0 11.Cbd2 Ch6 12.Aa3 Df6 13.Ad5 Ab6 14.Cc4 The8 15.Tab1 Ag4 16.Td3 Ce7 17.Axe7 Dxe7 18.Da4 Rb8 19.Cfxe5 Ae6 20.Axb7 Txd3 21.Cc6+ Rxb7 22.Cxe7 Txe7 23.Ca5+ Rc8 24.Cc6 Ted7 25.Da6# 1-0

(16) Nunn,J - Huebner,R .

Johannesburg, 1981

1.e4 e5 2.Ac4 Ac5 3.Cf3 Cc6 4.b4 Axb4 5.c3 Aa5 6.Db3 Df6 7.0-0 Ab6 8.d4 d6 9.dxe5 Cxe5 10.Cxe5 dxe5 11.a4 a6 12.Rh1 Ce7 13.f4 Ae6 14.a5 Ac5 15.Dxb7 0-0 16.fxe5 Dg6 17.Cd2 Axc4 18.Cxc4 De6 19.Db3 Tab8 20.Da4 Cc6 21.Af4 Tb5 22.Tad1 Aa7 23.h3 h6 24.Td5 Txd5 25.exd5 Dxd5 26.Ce3 Axe3 27.Axe3 Cxe5 28.Af4 Td8 29.Axe5 Dxe5 30.Dc4 Td5 31.Dxa6 Txa5 32.Dc4 Td5 33.Db3 g6 34.Dc4 Rg7 35.Db3 De4 36.Da2 Dd3 37.Tf3 De4 38.Tf1 h5 39.Db3 Dd3 40.Rg1 Td7 41.Db4 De3+ 42.Rh1 Td5 43.Db3 Dd3 44.Rg1 c5 45.Db7 De3+ 46.Rh1 De6 47.Dc7 Tg5 48.Df4 Tf5 49.Dc1 Te5 50.Dd1 Te2 51.Dd3 De4 52.Dg3 Te3 53.Df2 f5 54.c4 Txh3+ 55.Rg1 Te3 56.Td1 Te2 57.Dg3 De5 58.Dh4 Rh6 0-1

(17) Wedberg,T - Kaiszauri,K .

Stockholm, 1981

1.e4 e5 2.Cf3 Cc6 3.Ac4 Ac5 4.b4 Axb4 5.c3 Aa5 6.d4 d6 7.Db3 Cxd4 8.Cxd4 exd4 9.Axf7+ Rf8 10.0-0 dxc3 11.e5 De7 12.Axg8 Txg8 13.exd6 De5 14.Ca3 Ae6 15.Dxb7 Ad5 16.Db5 Ab6 17.Cc4 De4 18.Ce3 Ac6 19.Db3 cxd6 20.Aa3 g6 21.Tad1 Rg7 22.Dxc3+ Rh6 23.Ac1 Rh5 24.Cd5 1-0

(18) Davis - Peters,J .

USA, 1983

1.e4 e5 2.Cf3 Cc6 3.Ac4 Ac5 4.b4 Axb4 5.c3 Aa5 6.d4 exd4 7.0-0 Cge7 8.cxd4 d5 9.exd5 Cxd5 10.Db3 Ae6 11.Dxb7 Cdb4 12.Ab5 Ad7 13.Te1+ Rf8 14.Aa3 Tb8 15.Da6 Tb6 16.Dxa5 Cxa5 17.Axb4+ Rg8 18.Axd7 Txb4 19.Te8+ Dxe8 20.Axe8 g5 21.h3 Rg7 22.a3 Cb3 23.axb4 Cxa1 24.Aa4 Tb8 25.b5 c6 26.Cc3 cxb5 27.Cxb5 Cb3 28.Cxa7 Cc1 29.Cc6 Tb2 30.d5 Ce2+ 31.Rh2 Rf6 32.d6 Re6 33.Cfe5 Cd4 34.Cxd4+ Rxe5 35.d7 1-0

(19) Rodriguez,P (2350) - Valdes,L (2340) .

Cuba, 1990

1.e4 e5 2.Cf3 Cc6 3.Ac4 Ac5 4.b4 Axb4 5.c3 Aa5 6.d4 d6 7.Db3 Dd7 8.dxe5 dxe5 9.Aa3 Ab6 10.Cbd2 Ch6 11.0-0 f6 12.Tad1 Ca5 13.Db4 Cxc4 14.Cxc4 De6 15.Td5 c5 16.Da4+ Ad7 17.Txd7 Dxd7 18.Cxb6 Dxa4 19.Cxa4 b6 20.Td1 Td8 21.Txd8+ Rxd8 22.c4 Cf7 23.Cc3 Cd6 24.Cd2 Rd7 25.Rf1 Rc6 26.Re2 a6 27.Rd3 Td8 28.Cd5 Td7 29.g3 b5 30.f3 Cb7 31.Ab2 Cd6 32.g4 h6 33.h4 Cf7 34.Re2 Rd6 35.Cf1 Cd8 36.Cfe3 Ce6 37.Cb6 Tb7 38.Cbd5 Cd4+ 39.Axd4 cxd4 40.Cf5+ Rc5 41.cxb5 axb5 42.a3 Ta7 43.Cb4 Txa3 44.Cd3+ Rb6 45.Cxg7 Tc3 46.Rd2 Ra5 47.Cf5 b4 48.Cxh6 b3 49.g5 fxg5 50.hxg5 Tc2+ 51.Rd1 Tc3 52.Rd2 1/2-1/2

(20) Short,N (2660) - Huebner,R (2580) .

Dortmund, 1997

1.e4 e5 2.Cf3 Cc6 3.Ac4 Ac5 4.b4 Axb4 5.c3 Aa5 6.d4 d6 7.Db3 Dd7 8.dxe5 Ab6
9.Cbd2 Ca5 10.Db4 Cxc4 11.Cxc4 Ac5 12.Db3 Ce7 13.0-0 0-0 14.exd6 cxd6 15.Aa3
Dc7 16.Cd4 Axa3 17.Cxa3 Cc6 18.Tfe1 De7 19.Tab1 Ce5 20.c4 a6 21.Cac2 Ae6
22.Ce3 b5 23.Cd5 Axd5 24.cxd5 Df6 25.Cc6 Tfe8 26.Tbc1 g6 27.h3 h5 28.Cxe5 Txe5
29.Tc6 De7 30.f3 g5 31.Db4 Td8 32.Txa6 f5 33.Da5 fxe4 34.Ta7 Td7 35.Txd7 Dxd7
36.fxe4 g4 37.hxg4 hxg4 38.Dc3 Da7+ 39.De3 Dxe3+ 40.Txe3 Rf7 41.Rf2 Rf6 42.Te2
Te8 43.Re3 g3 44.Rf4 Ta8 45.Tb2 Ta5 46.a3 Txa3 47.Txb5 Ta2 48.Tb6 Txxg2
49.Txd6+ Rf7 50.Rf3 Tg1 51.Te6 1-0

(21) Morozevich,A (2745) - Adams,M (2745) .

Wijk aan Zee, 2001

1.e4 e5 2.Cf3 Cc6 3.Ac4 Ac5 4.b4 Axb4 5.c3 Aa5 6.d4 exd4 7.0-0 Cge7 8.Cg5 d5
9.exd5 Ce5 10.Ab3 0-0 11.cxd4 Cg4 12.Df3 Cf6 13.Aa3 h6 14.Ce4 Cxe4 15.Dxe4 Te8
16.Ab2 Cf5 17.Df4 Ab4 18.Ca3 Ad6 19.Dd2 Dh4 20.g3 Dh3 21.Cc4 b5 22.Ce5 Ab7
23.Tae1 a5 24.a3 b4 25.axb4 Axb4 26.Ac3 Axc3 27.Dxc3 Ch4 0-1

(22) Fischer,R - Fine,R .

New York, 1963

1.e4 e5 2.Cf3 Cc6 3.Ac4 Ac5 4.b4 Axb4 5.c3 Aa5 6.d4 exd4 7.0-0 dxc3 8.Db3 De7
9.Cxc3 Cf6 10.Cd5 Cxd5 11.exd5 Ce5 12.Cxe5 Dxe5 13.Ab2 Dg5 14.h4 Dxxh4 15.Axxg7
Tg8 16.Tfe1+ Rd8 17.Dg3 1-0

(23) Ponomarev,R (2565) - Daniliuk,S (2410) .

Krasnodar, 1997

1.e4 e5 2.Cf3 Cc6 3.Ac4 Ac5 4.b4 Axb4 5.c3 Ae7 6.d4 Ca5 7.Ae2 exd4 8.Dxd4 Cf6
9.e5 Cc6 10.Dh4 Cd5 11.Dg3 g6 12.0-0 0-0 13.Ah6 Te8 14.c4 Cb6 15.Cc3 d6 16.c5
Cd7 17.cxd6 cxd6 18.exd6 Af6 0-1

(24) Kasparov,G (2805) - Anand,V (2715) .

Riga, 1995

1.e4 e5 2.Cf3 Cc6 3.Ac4 Ac5 4.b4 Axb4 5.c3 Ae7 6.d4 Ca5 7.Ae2 exd4 8.Dxd4 Cf6
9.e5 Cc6 10.Dh4 Cd5 11.Dg3 g6 12.0-0 Cb6 13.c4 d6 14.Td1 Cd7 15.Ah6 Ccxe5
16.Cxe5 Cxe5 17.Cc3 f6 18.c5 Cf7 19.cxd6 cxd6 20.De3 Cxxh6 21.Dxxh6 Af8 22.De3+
Rf7 23.Cd5 Ae6 24.Cf4 De7 25.Te1 1-0

(25) Sveshnikov,E (2560) - Short,N (2685) .

Poliot-Solingen, 1992

1.e4 e5 2.Cf3 Cc6 3.Ac4 Ac5 4.b4 Axb4 5.c3 Ae7 6.d4 Ca5 7.Cxe5 Cxc4 8.Cxc4 d5
9.exd5 Dxd5 10.Ce3 Dd8 11.Aa3 Cf6 12.Da4+ c6 13.0-0 0-0 14.Te1 Te8 15.Cd2 Ae6
16.Tab1 Dc7 17.Axe7 Txe7 18.c4 b6 19.Cf3 c5 20.Da3 Tae8 21.dxc5 bxc5 22.Ted1 h6
23.Tbc1 Ce4 24.Cd2 Cd6 25.Cdf1 Db6 26.h3 Tb7 27.Cg3 Dc6 28.Ch5 Teb8 29.Cd5
Cf5 30.Df3 Rf8 31.Chf4 Axd5 32.Dxd5 Dxd5 33.Txd5 Cd4 34.Txc5 Tb2 35.Td1 Ce2+
36.Cxe2 Txe2 37.Td7 Rg8 38.Tf5 f6 39.Ta5 Tb1+ 40.Rh2 Txf2 41.Taxa7 Tbb2
42.Txxg7+ Rf8 43.a4 Ta2 44.c5 Tfc2 45.Taf7+ Re8 46.Txf6 Txc5 47.Txxh6 Rf8 48.Ta7
Rg8 49.Tb6 1-0

(26) Lucena,L (2240) - Carlos,J .

BRA-ch, 1995

1.e4 e5 2.Cf3 Cc6 3.Ac4 Ac5 4.b4 Axb4 5.c3 Ae7 6.d4 Ca5 7.Axf7+ Rxf7 8.Cxe5+ Rf8
9.Df3+ Cf6 10.Cd3 d6 11.0-0 Rg8 12.e5 dxe5 13.dxe5 Cd5 14.Td1 c6 15.Cf4 Db6
16.Txd5 cxd5 17.Dxd5+ Rf8 18.e6 Dc5 19.Df3 Df5 20.g4 Df6 21.Cd2 Re8 22.Ce4 De5
23.Cd5 Tf8 24.Af4 Txf4 25.Cxf4 Axe6 26.Te1 Cc6 27.Te3 Td8 28.h3 Ad5 29.Cxd5
Dxd5 30.Df4 Rd7 31.c4 De5 32.Df3 Rc8 33.Cc3 Df6 34.De4 Tf8 35.De6+ Dxe6
36.Txe6 Ac5 37.Ce4 Ad4 38.Rg2 Rd7 39.Td6+ Rc7 40.f3 Te8 41.Td5 Te5 42.Cg5 h6
43.Ce4 Txd5 44.cxd5 Cb4 45.d6+ Rd7 46.a3 Cc2 47.a4 Ce3+ 48.Rg3 Cc4 49.f4 Cxd6
50.Cd2 Ac3 51.Cb3 b6 52.Rf3 Re6 53.Re3 Rd5 54.Rd3 Ab2 55.h4 0-1

(27) Ribeiro,F (2240) - Rizouk,R (2240) .

Algarve (9), 1995

1.e4 e5 2.Cf3 Cc6 3.Ac4 Ac5 4.b4 Axb4 5.c3 Ae7 6.d4 Ca5 7.Cxe5 Cxc4 8.Cxc4 d5
9.exd5 Dxd5 10.Ce3 Dd8 11.0-0 Cf6 12.c4 0-0 13.Cc3 c6 14.Ab2 Da5 15.Db3 Dg5
16.Tfe1 Te8 17.Cf1 Ae6 18.Te5 Dg6 19.Tae1 Ad6 20.T5e2 b5 21.d5 bxc4 22.Dxc4
cxd5 23.Dc6 Tad8 24.Cb5 Ab4 25.Tc1 Tc8 26.Cc7 Aa5 27.Cxe8 Txc6 28.Cxf6+ gxf6
29.Txc6 d4 30.Td6 Dd3 31.Texe6 fxe6 32.Txd4 Db1 33.Tg4+ Rf7 34.Ad4 a6 35.Tf4 f5
36.a4 Ac7 37.Th4 Rg6 38.Ae3 Da2 39.g3 Ad6 40.Cd2 f4 41.gxf4 Ae7 42.f5+ Rxf5
43.Txh7 Ab4 44.Th5+ Rg6 45.Tg5+ Rf7 46.Cf3 Dxa4 47.Ad4 Dd1+ 48.Rg2 a5 49.h4 a4
50.Tg7+ Rf8 51.Ta7 a3 52.h5 Dc2 53.Ag7+ Re8 54.h6 Ac5 55.Ta8+ Rd7 56.Ce5+ Rc7
57.Cg4 De2 58.Ta4 Dc2 59.Tf4 a2 60.Tf7+ Rb6 61.Ae5 De4+ 62.f3 Dxe5 63.Cxe5 a1D
64.Cd7+ Rc6 65.Cxc5 Rxc5 66.h7 De5 67.Ta7 Dg5+ 68.Rf2 Dh6 69.Rg3 Rd5 70.Rg4
Rd6 71.Tb7 Rc6 72.Ta7 Df6 73.Rg3 Dg5+ 74.Rh3 Dh5+ 75.Rg3 e5 76.Te7 Rd6
77.Ta7 Re6 78.Rf2 Rf5 79.Tf7+ Rg6 80.Tb7 Dh4+ 81.Re3 Dd4+ 82.Re2 Dd8 83.Re3
Da8 84.Re2 Rf5 85.Tf7+ Re6 86.Tg7 e4 87.Tg6+ Rf5 88.Th6 Da2+ 89.Rd1 Db1+ 0-1

(28) Pevzner,M - Viner,P (2185) .

AUS Veterans Sydney (5), 1995

1.e4 e5 2.Cf3 Cc6 3.Ac4 Ac5 4.b4 Axb4 5.c3 Ae7 6.d4 d6 7.Db3 Ca5 8.Axf7+ Rf8
9.Da4 Rxf7 10.Dxa5 b6 11.Da4 Af6 12.0-0 Ce7 13.dxe5 Ad7 14.e6+ Axe6 15.Cg5+
Ayg5 16.Ayg5 Dd7 17.Dxd7 Axd7 18.Axe7 Rxe7 19.Cd2 Tae8 20.Tfe1 Rd8 21.f3 Te5
22.Cb3 The8 23.Rf2 Rc8 24.a3 Aa4 25.Cd2 Tc5 26.Te3 Ad7 27.f4 Ac6 28.Tae1 Tb5
29.Rg3 Tb2 30.Cf3 Ta2 31.Cd4 Ad7 32.c4 Td2 33.Cb3 Tc2 34.Tc1 Txc1 35.Cxc1 Rb7
36.Cb3 Ae6 37.Cd2 Rc6 38.e5 Af7 39.Rf3 dxe5 40.Txe5 Txe5 41.fxe5 h6 42.h4 Rc5
43.Re3 Ae6 44.Rd3 Af5+ 45.Re3 Rc6 46.Rf4 Ae6 47.g3 a6 48.Re3 Rd7 49.Rf4 c5
50.g4 b5 51.cxb5 axb5 52.g5 Rc6 53.gxh6 gxh6 54.Re4 Rb6 55.Rd3 Af5+ 56.Re3 Rc6
57.Rf4 Ag6 58.Cb3 Rd5 59.Re3 Af7 60.Cc1 Rxe5 61.Rd3 Ac4+ 62.Re3 Rf6 63.Rf3 h5
64.Rg3 Re5 65.Rf2 Rf5 66.Rg2 Rg4 0-1

(29) Georgiev,V (2430) - Musat,A (2350) .

Balkaniad Varna (3), 1994

1.e4 e5 2.Cf3 Cc6 3.Ac4 Ac5 4.b4 Axb4 5.c3 Ae7 6.d4 Ca5 7.Cxe5 Cxc4 8.Cxc4 d5
9.exd5 Dxd5 10.Ce3 Dd8 11.0-0 Cf6 12.Df3 0-0 13.Td1 c6 14.c4 Ad7 15.Cc3 Da5
16.Ab2 Aa3 17.Axa3 Dxa3 18.Td3 b6 19.Tad1 Dd6 20.d5 c5 21.Cb5 Axb5 22.cxb5
Dd7 23.a4 Tfe8 24.d6 Tad8 25.Cf5 Te6 26.Df4 g6 27.Ce7+ Rg7 28.f3 Te2 29.Dc4 De6
30.Dc3 Da2 31.T1d2 Db1+ 32.Td1 Da2 33.T1d2 Db1+ 34.Td1 1/2-1/2

(30) Rogers,I (2565) - Garcia Padron,J (2450) .

Las Palmas, 1994

1.e4 e5 2.Cf3 Cc6 3.Ac4 Ac5 4.b4 Axb4 5.c3 Ae7 6.d4 exd4 7.cxd4 Ca5 8.Ad3 d5
9.exd5 Dxd5 10.0-0 Cf6 11.Cc3 Dh5 12.Tb1 a6 13.Te1 Cc6 14.Ag5 Rf8 15.Dc1 Ad6
16.Af4 g5 17.Ayg5 Cg8 18.Ce4 Cxd4 19.Cxd4 Dxb2+ 20.Rf1 Ag4 21.f3 h6 22.Ae3
Dh1+ 23.Ag1 Ad7 24.Cxd6 cxd6 25.Dc7 Cf6 26.Dxd6+ Rg7 27.Dh2 1-0

(31) Hoiberg,N (2210) - Richtrova,E (2335) .

Farum op ,1993

1.e4 e5 2.Cf3 Cc6 3.Ac4 Ac5 4.b4 Axb4 5.c3 Ae7 6.d4 Ca5 7.Cxe5 Cxc4 8.Cxc4 d5
9.exd5 Dxd5 10.Ce3 Dd8 11.c4 c6 12.Cc3 Cf6 13.0-0 0-0 14.Ab2 Da5 15.Df3 Dh5
16.Dxh5 Cxh5 17.Tfe1 Te8 18.Ced5 cxd5 19.Cxd5 Ae6 20.Cxe7+ Txe7 21.d5 Cf4
22.Te4 Cg6 23.dxe6 Txe6 24.Txe6 fxe6 25.Td1 Cf8 26.Aa3 Tc8 27.g3 Rf7 28.Td4 e5
29.Td3 Re6 30.Rg2 h5 31.h3 b6 32.Td6+ Rf7 33.Td3 Re6 34.Td6+ Rf7 1/2-1/2

(32) Wiegelmann,T - Henk,M .

Dortmund (9), 1993

1.e4 e5 2.Cf3 Cc6 3.Ac4 Ac5 4.b4 Axb4 5.c3 Ae7 6.d4 Ca5 7.Axf7+ Rxf7 8.Cxe5+ Rf8
9.0-0 d6 10.Cd3 Cf6 11.Cd2 Ag4 12.f3 Ah5 13.g4 Af7 14.f4 Cc4 15.Cxc4 Axc4 16.e5
Cyg4 17.Dxg4 Axd3 18.Tf3 Ae4 19.Te3 h5 20.Dh3 d5 21.Txe4 dxe4 22.Df5+ Af6
23.Aa3+ Rf7 24.exf6 gxf6 25.Dxe4 c6 26.Te1 Dg8+ 27.Rf2 Te8 28.Db1 Txe1 29.Dxb7+

Rg6 30.Rxe1 Dxa2 31.De7 Db1+ 32.Rd2 a5 33.c4 Tb8 34.d5 Da2+ 35.Rd1 Db1+ 36.Rd2 cxd5 37.cxd5 Da2+ 38.Rc3 Tb3+ 39.Rd4 Df2+ 40.Re4 Dc2+ 0-1

(33) Kasparov,G (2805) - Short,N (2655) .

London rapid, 1993

1.e4 e5 2.Cf3 Cc6 3.Ac4 Ac5 4.b4 Axb4 5.c3 Ae7 6.d4 Ca5 7.Cxe5 Cxc4 8.Cxc4 d5 9.exd5 Dxd5 10.Ce3 Dd8 11.0-0 Cf6 12.c4 0-0 13.Cc3 c6 14.Tb1 Te8 15.Ab2 Dc7 16.Df3 Ad7 17.Ce2 Tad8 18.Cg3 Ac8 19.d5 cxd5 20.cxd5 Da5 21.Tfd1 Da6 22.Tbc1 Aa3 23.Axf6 Dxf6 24.Dxf6 gxf6 25.Tc4 b5 26.Tf4 Ab2 27.Tb4 Ae5 28.Txb5 Te7 29.Cgf5 Ted7 30.h3 Rf8 31.Tb4 Tc7 32.g4 Tc5 33.d6 Ae6 34.f4 Ac3 35.Tb7 Aa5 36.Txa7 Axf5 37.gxf5 Ab6 38.Ta6 Tb5 39.Rf2 Td7 40.Rf3 Axe3 41.Rxe3 Txf5 42.a4 Th5 43.Re4 Txh3 44.a5 Th2 45.Tc6 Ta2 46.a6 Ta5 47.Tc7 Re8 48.Td5 Txa6 49.Tc8+ Td8 50.Txd8+ Rxd8 51.Rf5 Rd7 52.Rxf6 Txd6+ 53.Txd6+ Rxd6 54.Rxf7 h5 1/2-1/2

(34) Konecna,J - Buldrova,M .

CZE-ch U12 Girls Chrudim (5), 1993

1.e4 e5 2.Cf3 Cc6 3.Ac4 Ac5 4.b4 Axb4 5.c3 Ae7 6.d4 exd4 7.cxd4 Ab4+ 8.Ad2 Axd2+ 9.Cbxd2 d6 10.0-0 Cf6 11.Tb1 0-0 12.Te1 d5 13.exd5 Cxd5 14.Ce4 a6 15.Tc1 Rh8 16.Ce5 Ae6 17.Cc5 Tb8 18.Cxc6 bxc6 19.Cxe6 fxe6 20.Txe6 Tb6 21.Tb1 Cc3 22.Dc2 Txb1+ 23.Af1 Dxd4 24.Txc6 Txf2 0-1

(35) Sveshnikov,E (2525) - Svidler,P (2455) .

Gausdal (9), 1992

1.e4 e5 2.Cf3 Cc6 3.Ac4 Ac5 4.b4 Axb4 5.c3 Ae7 6.d4 Ca5 7.Cxe5 Cxc4 8.Cxc4 d6 9.Ce3 Cf6 10.Cd2 0-0 11.0-0 c6 12.a4 Te8 13.Ab2 Af8 14.Dc2 g6 15.c4 d5 16.e5 Ch5 17.f4 Cg7 18.cxd5 cxd5 19.Db3 Cf5 20.Tfc1 Cxe3 21.Dxe3 Af5 22.Aa3 Db6 23.a5 Da6 24.Axf8 Txf8 25.h3 Tac8 26.Cb3 h5 27.Cc5 Db5 28.g4 hxg4 29.hxg4 Ae4 30.Cxe4 dxe4 31.f5 Db4 32.f6 Tfd8 33.Dh6 Df8 34.Dxf8+ Rxf8 35.Rf2 Re8 36.Re3 Txc1 37.Txc1 Td5 38.Tc8+ 1-0

(36) Kasparov,G (2805) - Piket,J (2670) .

Amsterdam, 1995

1.e4 e5 2.Cf3 Cc6 3.Ac4 Ac5 4.b4 Ab6 5.a4 a5 6.b5 Cd4 7.Cxd4 Axd4 8.c3 Ab6 9.d4 exd4 10.0-0 Ce7 11.Ag5 h6 12.Axe7 Dxe7 13.cxd4 Dd6 14.Cc3 Axd4 15.Cd5 Axa1 16.Dxa1 0-0 17.e5 Dc5 18.Tc1 c6 19.Aa2 Da3 20.Cb6 d5 21.Cxa8 Rh8 22.Cb6 Ae6 23.h3 Td8 24.bxc6 bxc6 25.Tc3 Db4 26.Txc6 Tb8 27.Cxd5 Dxa4 28.Tc1 Da3 29.Ac4 1-0

(37) Ardeleanu,A (2350) - Zyla,J (2300) .

Police (5), 1992

1.e4 e5 2.Cf3 Cc6 3.Ac4 Ac5 4.b4 Ab6 5.a4 a5 6.b5 Cd4 7.Cc3 Cf6 8.Cxe5 0-0 9.d3 d6 10.Cf3 Cg4 11.Ae3 Cxf3+ 12.Dxf3 Axe3 13.fxe3 Ce5 14.Df4 Cxc4 15.dxc4 Ae6 16.c5 dxc5 17.Td1 De7 18.0-0 Tad8 19.h3 b6 20.Rh2 h6 21.e5 Txd1 22.Txd1 Td8 23.Td3 Td7 24.De4 Dg5 25.Txd7 Axd7 26.g4 Ae6 27.Rg3 Dd8 28.Dd3 Dg5 29.De4 Dd8 30.Dd3 Dg5 31.De4 1/2-1/2

(38) Zach,A - Schneider,R .

Bayern-chB Bad Neustadt, 1986

1.e4 e5 2.Cf3 Cc6 3.Ac4 Ac5 4.b4 Ab6 5.a4 a5 6.b5 Cd4 7.0-0 Df6 8.Cxd4 Axd4 9.c3 Ab6 10.d4 Ce7 11.Ae3 d6 12.f4 exd4 13.Axd4 d5 14.Axd5 Cxd5 15.exd5 0-0 16.Axb6 Dxb6+ 17.Dd4 Af5 18.Dxb6 cxb6 19.Ca3 Tac8 20.Tac1 Ad3 21.Tfd1 Ac4 22.Td4 Ab3 23.Rf2 Tc5 24.c4 Tfc8 25.Tc3 Axa4 26.Te3 Rf8 27.f5 Te8 28.f6 Txe3 29.fxg7+ Rxg7 30.Rxe3 Ab3 31.Te4 Tc7 32.Rd4 Td7 33.Tg4+ Rf8 34.Tf4 Te7 35.Tf6 Te2 36.Txb6 Ta2 37.Rc3 Txa3 38.Rb2 Axc4 39.Rxa3 Axd5 40.g3 Rg7 41.Ra4 f6 42.Td6 Ae4 43.Rxa5 Rg6 44.Rb6 Rg5 45.Td7 Rg4 46.Tf7 Rh3 47.Txf6 Rxh2 48.Te6 Ad3 49.Te3 Ac4 50.g4 1-0

(39) Pyhala,A (2350) - Gruen,P (2410) .

Nordic-chT Pohja, 1985

1.e4 e5 2.Cf3 Cc6 3.Ac4 Ac5 4.b4 Ab6 5.a4 a5 6.b5 Cd4 7.Cxd4 exd4 8.0-0 Ce7 9.Dh5 0-0 10.d3 d6 11.Ag5 Ae6 12.Dh4 Te8 13.Axe6 fxe6 14.f4 Dd7 15.Tf3 Cg6 16.Dg4 c6

17.h4 cxb5 18.h5 Ch8 19.Tg3 Ad8 20.Ah6 Te7 21.axb5 Tf7 22.Cd2 Rf8 23.f5 e5
24.Cc4 b6 25.Tf1 Ta7 26.Ag5 Axc3 27.Dxc3 Cf6 15.b6 c5
24.Cc4 b6 25.Tf1 Ta7 26.Ag5 Axc3 27.Dxc3 Cf6 15.b6 c5
Cf7 31.Cc8 Teb7 32.Cxa7 Txa7 33.Tg6 Tb7 34.f6 gxf6 35.Tgxf6 a4 36.b6 a3 37.Txf7+
Txf7 38.b7 Txf1+ 39.Rxf1 a2 40.b8D+ 1-0

(40) Gomez Polo,V (2297) - Cid Prolongo,C (1995) .

Malaga (5), 20.04.1985

1.e4 e5 2.Cf3 Cc6 3.Ac4 Ac5 4.b4 Ab6 5.a4 a5 6.b5 Cd4 7.Axf7+ Rxf7 8.Cxe5+ Rf8
9.Aa3+ d6 10.c3 Dg5 11.cxd4 Axd4 12.0-0 Dxe5 13.Cc3 Axc3 14.dxc3 Cf6 15.b6 c5
16.f4 De7 17.e5 dxe5 18.fxe5 Dxe5 19.Dd8+ De8 20.Txf6+ gxf6 21.Dxf6+ Rg8 22.Axc5
h6 23.Ad4 Th7 24.Tf1 Ad7 25.h3 Dh5 26.Tf3 Dg5 27.Dd6 h5 28.Tg3 Ag4 29.Ae3 Df5
30.hxg4 hxg4 31.Dd1 Th4 32.Db3+ Rh7 33.Ad4 Tf8 34.Db5 Dxb5 35.axb5 Tf5 36.c4
Tf4 37.Td3 g3 38.Txg3 Txd4 39.c5 Td8 40.c6 bxc6 41.bxc6 Tb4 42.Th3+ Rg6 43.b7
Tc4 44.Tb3 Txc6 45.b8D 1/2-1/2

(41) Nunn,J (2440) - Hecht,H (2480) .

Buenos Aires ol, 1978

1.e4 e5 2.Cf3 Cc6 3.Ac4 Ac5 4.b4 Ab6 5.a4 a5 6.b5 Cd4 7.Cxd4 Axd4 8.c3 Ab6 9.d4
De7 10.0-0 d6 11.f4 Ae6 12.Ca3 exd4 13.cxd4 0-0-0 14.Ae2 Cf6 15.Af3 d5 16.e5 Ce4
17.Cc2 h5 18.Aa3 Dd7 19.Ce3 Rb8 20.Tc1 h4 21.Dd3 f5 22.exf6 1/2-1/2

(42) Ervin,R - Wuntschek,S .

Canadian op 9th Vancouver (8

1.e4 e5 2.Cf3 Cc6 3.Ac4 Ac5 4.b4 Ab6 5.a4 a5 6.b5 Cce7 7.Cxe5 d5 8.exd5 Ad4
9.Cxf7 Rxf7 10.c3 Cxd5 11.Dh5+ Re6 12.Dg4+ Rf7 13.Dxd4 Cgf6 14.0-0 Te8 15.d3 h6
16.Cd2 Af5 17.f3 Rg6 18.Ce4 Cb6 19.Cxf6 Dxd4+ 20.cxd4 Rxf6 21.Af4 Te7 22.Ae5+
Rg6 23.g4 Ac8 24.Rg2 Cxc4 25.dxc4 Ae6 26.c5 Tf8 27.Rg3 Td7 28.f4 Ad5 29.h4 Te8
30.f5+ Rf7 31.Tf2 Rg8 32.g5 Tf8 33.g6 Ae4 34.Rg4 Ad5 35.Ta3 c6 36.Te3 Ac4 37.bxc6
bxc6 38.Ad6 Tfd8 39.Tb2 Ta8 40.Tb1 Rh8 41.Tbe1 Ag8 42.Te8 Txe8 43.Txe8 Td8
44.Te7 Te8 45.f6 1-0

(43) Nilsson,Z - Horberg,B .

SWE-ch Malmo (10), 1966

1.e4 e5 2.Cf3 Cc6 3.Ac4 Ac5 4.b4 Ab6 5.a4 a5 6.b5 Cd4 7.Cxd4 Axd4 8.c3 Ab6 9.d4
De7 10.0-0 Cf6 11.f4 exd4 12.e5 dxc3+ 13.Rh1 c2 14.Dxc2 Cg4 15.h3 d5 16.Axd5 Dh4
17.Ta3 g6 18.e6 Axe6 19.Axe6 fxe6 20.De2 Cf2+ 21.Rh2 0-0 22.Tg3 Txf4 23.Dxe6+
Tf7 24.Tf3 De7 25.Dc4 De5+ 26.Af4 De4 27.Db3 De2 28.Ag3 Taf8 29.Axf2 Dxf1
30.Axb6 Dc1 31.Axa5 Dc5 32.Ae1 h5 33.Af2 De7 34.h4 Rh7 35.Txf7+ Txf7 36.Ag3 Tf1
37.Dd3 Tc1 38.Cd2 c5 39.bxc6 Txc6 40.Cf3 Rg8 41.Cg5 Rf8 42.Dd4 Rg8 43.Dd5+ Rf8
44.Ce4 Rg7 45.Ae5+ Rh6 46.Cg5 Tc5 47.Dxc5 Dxc5 48.Ag7+ 1-0

(44) Von Bardeleben,C - Blackburne,J .

London (5), 1895

1.e4 e5 2.Cf3 Cc6 3.Ac4 Ac5 4.b4 Ab6 5.a4 a5 6.b5 Cd4 7.Cxd4 Axd4 8.c3 Ab6 9.d4
Df6 10.0-0 d6 11.Ae3 Ch6 12.f3 0-0 13.Rh1 Rh8 14.Ca3 Dg6 15.Ad3 f5 16.Cc4 fxe4
17.Axe4 Af5 18.Cxb6 cxb6 19.Axb7 Tab8 20.Ac6 Ad3 21.Te1 Cf5 22.Af2 Ce7 23.Ae4
Axe4 24.Txe4 Cd5 25.Dd2 Cf6 26.Te2 e4 27.f4 d5 28.Ae3 Dh5 29.g3 Cg4 30.Tg2 Tbc8
31.f5 Txf5 32.Af4 g5 33.Ae5+ Rg8 34.Da2 Df7 35.Rg1 Tf8 36.Af4 gxf4 37.gxf4 Txf4
38.De2 Rh8 39.h3 Ch6 40.c4 Tg8 41.c5 Txg2+ 42.Dxc2 Tf6 43.Tf1 Cf5 44.Tf4 Tg6
45.Tg4 Ce3 46.Txg6 Cxg2 47.Txg2 Df6 48.c6 Dxd4+ 49.Tf2 e3 0-1

(45) Kanstler,B (2535) - Mikhalevski,V (2545) .

Ramat Aviv, 1998

1.e4 e5 2.Cf3 Cc6 3.Ac4 Ac5 4.b4 Ab6 5.a4 a5 6.b5 Cd4 7.Cxe5 Dg5 8.0-0 Dxe5 9.c3
Ce6 10.Te1 Dc5 11.De2 Cf4 12.Df1 Dh5 13.d4 g5 14.e5 Ce7 15.Cd2 d5 16.exd6 cxd6
17.Ce4 Dg6 18.Cxd6+ Dxd6 19.Aa3 Dc7 20.Txe7+ Dxe7 21.Axe7 Rxe7 22.De1+ Ae6
23.De4 Rf6 24.Axe6 fxe6 25.Te1 The8 26.Dxb7 Tab8 27.Dxh7 Cg6 28.Te3 1-0

(46) Miranovic,R (2395) - Leko,P (2555) .

Magyarország, 1995

1.e4 e5 2.Cf3 Cc6 3.Ac4 Ac5 4.b4 Ab6 5.a4 a6 6.Cc3 Cf6 7.Cd5 Cxd5 8.exd5 Cd4
9.a5 Aa7 10.0-0 Cxf3+ 11.Dxf3 d6 12.d3 0-0 13.Ae3 Axe3 14.Dxe3 f5 15.f4 exf4
16.Dxf4 Ad7 17.d4 Df6 18.h4 Df7 19.Tae1 Tae8 20.Ab3 Te7 21.Txe7 Dxe7 22.Ac4 Te8
23.Ad3 g6 24.Rh2 Rg7 25.Tf3 Df6 26.c4 h6 27.Tg3 Rf7 28.Rg1 Tg8 29.Th3 g5 30.hxg5
hxg5 31.Df2 Tg7 32.c5 g4 33.Te3 g3 34.Txg3 Txg3 35.Dxg3 Dxd4+ 36.Rh2 Dxd5
37.cxd6 cxd6 38.Ae2 De5 39.Dxe5 dxe5 40.Rg3 Ab5 41.Ad1 Rf6 42.Rf2 f4 43.g3 Ac6
44.gxf4 exf4 45.Ae2 Re5 46.Re1 Rd4 47.Rd2 f3 0-1

(47) Michalczak,T (2365) - Straeter,T (2310) .

Germany, 1995

1.e4 e5 2.Cf3 Cc6 3.Ac4 Ac5 4.b4 Ab6 5.a4 a6 6.Cc3 d6 7.Cd5 Aa7 8.d3 Ag4 9.h3 Ah5
10.c3 Cce7 11.Ce3 Cf6 12.g4 Ag6 13.Cf5 Axf5 14.gxf5 d5 15.exd5 Cexd5 16.Tg1 Dd7
17.Cxe5 Dxf5 18.d4 Dxb3 19.Ae3 Cxe3 20.Axf7+ Rf8 21.Db3 Cg2+ 22.Txg2 Dxg2
23.Ag8 Dh1+ 24.Rd2 Dh6+ 25.Rc2 Dh5 26.Th1 Df5+ 27.Rb2 Cxg8 28.Th3 Dxf2+
29.Ra3 Re7 30.Tf3 Dxf3 31.Cxf3 Ch6 32.Dd5 Cf7 33.Dxb7 Thc8 34.Dd5 Rf8 35.Df5
Rg8 36.a5 Te8 37.Dd7 Tac8 38.Rb3 h6 39.Ch4 Ted8 40.De6 Te8 41.Dxa6 Ab8 42.Dg6
Cd6 43.b5 Te1 44.Cf3 Te3 45.Ce5 Tf8 46.De6+ Rh7 47.Dg6+ Rh8 48.Dg1 Cf5
49.Cg6+ Rg8 50.Cxf8 Rxf8 51.Dg4 g6 52.Dxg6 Cxd4+ 53.Rc4 Te6 54.Dh7 Ce2
55.Dh8+ Rf7 56.Dxb8 1-0

(48) Zach,A - Mueller,H .

Bayern-ch Pang, 1983

1.e4 e5 2.Cf3 Cc6 3.Ac4 Ac5 4.b4 Ab6 5.a4 a6 6.Cc3 Cf6 7.Cd5 Aa7 8.0-0 d6 9.d3
Ag4 10.c3 h6 11.Ae3 0-0 12.h3 Ae6 13.Dd2 Axd5 14.Axd5 Cxd5 15.exd5 Ce7 16.c4
Axe3 17.Dxe3 f5 18.a5 Cg6 19.Tfb1 Cf4 20.b5 Tf6 21.Rf1 Tg6 22.Ce1 axb5 23.Txb5
b6 24.d4 De8 25.a6 Cxd5 26.Df3 e4 27.Dh5 Ce7 28.Cc2 Dc6 29.Ce3 Tg5 30.De2 f4
31.d5 Dd7 32.Cc2 Df5 33.Ta3 f3 34.gxf3 Dxb3+ 35.Re1 exf3 36.Dxe7 Te5+ 37.Dxe5
dxe5 38.Ce3 Dh1+ 39.Cf1 Dh4 40.Ce3 Dd4 41.a7 Rh7 42.c5 bxc5 43.Tb8 Txa7
44.Txa7 c4 45.Ta2 Dc3+ 46.Rd1 h5 47.Tc2 Da1+ 48.Rd2 Dg1 49.Txc4 Dxf2+ 50.Rd3
De1 51.Txc7 Da1 52.Tc3 e4+ 53.Rc2 Da2+ 54.Tb2 Da4+ 55.Tcb3 h4 56.Rc3 Da1
57.Rc4 Da4+ 58.Tb4 Da7 59.T4b3 h3 60.d6 Df7+ 61.Rd4 f2 62.Tb1 h2 63.Tb5 f1D
64.Txf1 Dxf1 65.Cxf1 h1D 66.Ce3 Da1+ 67.Rd5 Da8+ 68.Rc5 Da3+ 69.Rc6 Dc3+
70.Tc5 Dxe3 71.d7 Dd4 72.Td5 Da4+ 73.Rb7 Db3+ 74.Rc6 Dc4+ 75.Rd6 Da6+ 76.Re7
Df6+ 77.Re8 De6+ 0-1

(49) Conquest,S (2585) - Winants,L (2485) .

Amsterdam, 1996

1.e4 e5 2.Cf3 Cc6 3.Ac4 Ac5 4.b4 Ab6 5.a4 a6 6.Cc3 Cf6 7.d4 exd4 8.Cd5 Cxd5
9.exd5 De7+ 10.Rf1 Ce5 11.d6 cxd6 12.Ad5 Df6 13.Cg5 0-0 14.Ta3 h6 15.Ce4 Df5
16.Tg3 Cg6 17.c4 dxc3 18.h4 c2 19.Dd2 Dh5 20.Txg6 Dd1+ 21.De1 Rh8 22.Tg3 Dxd5
23.Ab2 Ad4 24.Axd4 Dxd4 25.Tc3 Te8 26.f3 d5 0-1

(50) Perez,J (2245) - Gonzalez,M (2215) .

La Habana (m/8), 1995

1.e4 e5 2.Cf3 Cc6 3.Ac4 Ac5 4.b4 Ab6 5.a4 a6 6.Cc3 Cf6 7.Cd5 Cxd5 8.exd5 e4
9.dxc6 exf3 10.0-0 0-0 11.Dxf3 dxc6 12.Ab2 Dxd2 13.Dg3 Dh6 14.a5 Aa7 15.Tae1 Ad7
16.Te7 Tad8 17.Td1 Af5 18.Axf7+ Rh8 19.Txd8 Txd8 20.Ad5 1-0

(51) Nogueiras,J (2435) - Beliavsky,A (2595) .

Bogota (4), 1979

1.e4 e5 2.Cf3 Cc6 3.Ac4 Ac5 4.b4 Ab6 5.a4 a6 6.Cc3 Cf6 7.Ab2 d6 8.b5 axb5 9.axb5
Txa1 10.Axa1 Cd4 11.Ca4 Cxf3+ 12.Dxf3 Aa5 13.Ac3 c6 14.bxc6 bxc6 15.0-0 0-0
16.Axa5 Dxa5 17.Cc3 Td8 18.Tb1 d5 19.exd5 cxd5 20.Ab3 Ae6 21.h3 h6 22.d4 e4
23.De3 Ch5 24.Ce2 Dc7 25.f3 exf3 26.Dxf3 Cf6 27.Cf4 Db6 28.Td1 Dd6 29.Te1 Db4
30.Dd1 Af5 31.Te3 Ae4 32.c3 Dd6 33.Ce2 Ta8 34.c4 Da3 35.Dc1 Dxc1+ 36.Cxc1 dxc4
37.Aa2 Ad5 38.Tc3 Ce4 39.Tc2 Cd6 40.Ce2 Ae4 41.Tb2 Ta3 42.Cc1 Cf5 0-1

(52) Bednarski,J - Minev,N .

Warsaw, 1961

1.e4 e5 2.Ac4 Ac5 3.Cf3 Cc6 4.b4 Ab6 5.a4 a6 6.Cc3 Cf6 7.Cd5 Cxd5 8.exd5 Cd4
9.Cxe5 0-0 10.0-0 d6 11.Cf3 Ag4 12.Ae2 Cxe2+ 13.Dxe2 Te8 14.Dd3 Df6 15.Ta3 Axf3
16.Dxf3 Dxf3 17.Txf3 a5 18.Tb3 Te4 19.bxa5 Txa5 20.d3 Te2 21.Ae3 Txc2 22.Axb6
cxb6 23.Txb6 1/2-1/2

(53) Bakhmatov,E - Lazarev,E .

Avantgard-ch Kiev (11), 1960

1.e4 e5 2.Cf3 Cc6 3.Ac4 Ac5 4.b4 Ab6 5.a4 a6 6.Cc3 Cf6 7.Cd5 Cxd5 8.exd5 Cd4 9.0-
0 d6 10.Cxd4 Axd4 11.c3 Aa7 12.d4 0-0 13.Dh5 exd4 14.Ag5 Dd7 15.Ad3 h6 16.c4 f5
17.Ad2 Df7 18.Dxf7+ Txf7 19.Tfc1 f4 20.Te1 Ad7 21.Ag6 Tf6 22.Te7 Td8 23.Ad3 f3
24.g3 Rf8 25.Tae1 Tf7 26.Txf7+ Rxf7 27.a5 Te8 28.Txe8 Rxe8 29.Ae4 Ag4 30.Rf1 Re7
31.Re1 Rf6 32.Rd1 Re5 33.Ad3 g5 34.h4 Af5 35.Rc2 Axd3+ 36.Rxd3 gxh4 37.gxh4 h5
38.Ag5 c6 39.dxc6 bxc6 40.Ad8 d5 41.Ac7+ Re6 42.c5 Rd7 43.Ag3 Re6 44.Rxd4 Rf5
45.Rd3 Rg4 46.Re3 d4+ 47.Rxd4 Rh3 48.Re4 Rg4 49.Re3 Rh3 50.Rd4 Rg4 51.Re4
Rh3 52.Rf5 Rg2 53.Rg5 Ab8 54.Axb8 Rxf2 55.Af4 1-0

(54) Tartakower,S - Schlechter,C .

Baden Baden, 1914

1.e4 e5 2.Cf3 Cc6 3.Ac4 Ac5 4.b4 Ab6 5.a4 a6 6.Ab2 d6 7.b5 axb5 8.axb5 Txa1
9.Axa1 Cd4 10.Axd4 exd4 11.0-0 Cf6 12.d3 0-0 13.Cbd2 c5 14.bxc6 bxc6 15.Da1 c5
16.Tb1 Aa5 17.h3 Ch5 18.Cf1 Cf4 19.Cg3 Ac7 20.Da7 Ae6 21.Axe6 Cxe6 22.Tb7 g6
23.Ce2 Te8 24.c3 d5 25.cxd4 dxe4 26.dxe4 cxd4 27.Cexd4 Cxd4 28.Cxd4 Txe4
29.Txc7 Dxd4 30.Txf7 Dxa7 31.Txa7 Te1+ 32.Rh2 Te4 33.g4 Tb4 34.Rg3 g5 35.f3 Tb3
36.Ta5 h6 37.Tf5 Rg7 38.h4 Rg6 39.h5+ Rg7 40.Ta5 Tb2 41.Ta7+ Rg8 42.Td7 Ta2
43.Td1 Rg7 44.Tf1 Tb2 45.Tf2 Tb3 46.Td2 Ta3 47.Rf2 Ta7 48.Td4 Te7 49.Te4 Ta7
50.Te6 Ta3 51.Re2 Tb3 52.Te7+ Rg8 53.Te3 Tb4 54.Te6 Rg7 55.Re3 Tb3+ 56.Re4
Tb4+ 57.Rd5 Tb5+ 58.Rc6 Tb3 59.Tg6+ Rh7 60.Tf6 Rg7 61.Tf5 Td3 62.Rc5 Te3
63.Rd6 Ta3 64.Rd5 Ta5+ 65.Rd4 Ta3 66.Rc4 Te3 67.Rb4 Td3 68.Rc5 Ta3 69.Rc4 1/2-
1/2

(55) Lasker,E - Makarov,A .

Riga sim, 1909

1.e4 e5 2.Cf3 Cc6 3.Ac4 Ac5 4.b4 Ab6 5.a4 a6 6.Ab2 d6 7.b5 Cd4 8.bxa6 bxa6 9.a5
Ac5 10.Cxd4 exd4 11.d3 Ab4+ 12.Cd2 c5 13.0-0 Axa5 14.Cb3 Ac3 15.Axc3 dxc3 16.d4
Dg5 17.dxc5 dxc5 18.f4 De7 19.e5 Ch6 20.Df3 Ab7 21.Ab5+ Rf8 22.Ac6 Tb8 23.Ca5
Ac8 24.Dxc3 g6 25.Tab1 Txb1 26.Txb1 Rg7 27.Td1 Cf5 28.Cb3 Td8 29.Txd8 Dxd8
30.Dxc5 1/2-1/2

(56) Resika,N (2250) - Husari,S (2305) .

Budapest, 1999

1.e4 e5 2.Cf3 Cc6 3.Ac4 Ac5 4.b4 Ab6 5.a4 a6 6.Cc3 Cf6 7.d4 Axd4 8.Cxd4 Cxd4 9.0-
0 d6 10.f4 Ae6 11.Axe6 fxe6 12.Ae3 Cc6 13.b5 axb5 14.axb5 Txa1 15.Dxa1 Ce7
16.fxe5 dxe5 17.Td1 Dc8 18.Ac5 Cg6 19.b6 c6 20.Ad6 Rf7 21.Ac7 Tf8 22.Da5 1/2-1/2

(57) Sermek,D (2600) - Mikhalchishin,A (2530) .

Bled, 2002

1.e4 e5 2.Cf3 Cc6 3.Ac4 Ac5 4.b4 Axb4 5.c3 Ad6 6.d4 Cf6 7.0-0 0-0 8.Te1 h6 9.Cbd2
Te8 10.Ad3 exd4 11.cxd4 Af8 12.e5 Cd5 13.Ac4 Cb6 14.Ab3 d6 15.Dc2 dxe5 16.Cxe5
Cxe5 17.dxe5 Ae6 18.Ab2 Cd5 19.De4 Cb4 20.Tad1 Dc8 21.a3 Axb3 22.Cxb3 Cc6
23.f4 De6 24.Dc2 Dg4 25.f5 Tad8 26.Txd8 Txd8 27.e6 f6 28.Tf1 Da4 29.Dc3 Db5
30.Dg3 Td3 31.Dg6 Txb3 32.Df7+ Rh7 33.Dxf8 Txb2 0-1

(58) Seidman,H - Mengarini,A .

USA-ch New York (8), 1951

1.e4 e5 2.Cf3 Cc6 3.Ac4 Ac5 4.b4 Axb4 5.c3 Ad6 6.d4 Cf6 7.0-0 0-0 8.Cg5 Ae7 9.f4 d6
10.Cd2 exd4 11.cxd4 d5 12.exd5 h6 13.Cxf7 Txf7 14.dxc6 Dxd4+ 15.Rh1 Dxa1 16.Db3
Dd4 17.Axf7+ Rf8 18.cxb7 Axb7 19.Dxb7 Td8 20.Db3 c5 21.Cf3 Dd3 22.Dxd3 Txd3
23.Ce5 Td4 24.Ab3 Ce4 25.Te1 Cd6 26.Cg6+ 1-0

(59) Klengenfuss - Engelbrecht, K .

Neustadt (6), 1991

1.e4 e5 2.Cf3 Cc6 3.Ac4 Ac5 4.b4 Axb4 5.c3 Ad6 6.d4 exd4 7.0-0 Cf6 8.cxd4 Ca5
9.Axf7+ Rxf7 10.e5 b5 11.exd6 Ce4 12.Ce5+ Rg8 13.Df3 Df8 14.Dxe4 Ab7 15.Dg4
Dxd6 16.Dxd7 Dxd7 17.Cxd7 Td8 18.Cc5 Aa8 19.Cb3 Cc6 20.Cc3 a6 21.Af4 Td7
22.Tad1 h5 23.h4 Rh7 24.Ag5 b4 25.Ca4 Td5 26.Cac5 Te8 27.Cxa6 Tc8 28.Tc1 Cxd4
29.Cxd4 Txd4 30.Txc7 Txc7 31.Cxc7 Ab7 32.Te1 Td3 33.Ce6 Ta3 34.Cxg7 Txa2
35.Cxh5 Rg6 36.Cf4+ Rf5 37.Tb1 Ta4 38.Cd3 Ae4 39.Txb4 Ta1+ 40.Cc1 Ta2 41.Cxa2
1-0

(60) Luna, J - Suarez, J .

Mar del Plata (3), 1967

1.e4 e5 2.Cf3 Cc6 3.Ac4 Ac5 4.b4 Axb4 5.c3 Ad6 6.d4 De7 7.0-0 Cf6 8.Cbd2 0-0
9.Te1 Aa3 10.Cxe5 Axc1 11.Cxc6 bxc6 12.Txc1 Da3 13.e5 Cd5 14.Df3 Cb6 15.Ad3 d5
16.Dh5 h6 17.f4 De7 18.Te3 f5 19.Tf1 Ae6 20.Tg3 Rh7 21.Cf3 De8 22.Tg6 Dxc6
23.Cg5+ Dxc6 24.fxc5 Cc4 25.g4 Ce3 26.gxf5 Cxf5 27.g6+ 1-0

(61) Urusov, S - Von Jaenisch, C .

St Petersburg, 1854

1.e4 e5 2.Cf3 Cc6 3.Ac4 Ac5 4.b4 d5 5.Axd5 Cxb4 6.Ab3 De7 7.a3 Ad7 8.Ab2 Cc6
9.d3 0-0-0 10.Ad5 f5 11.Axc6 Axc6 12.Cxe5 Axe4 13.0-0 Dg5 14.Cf3 Axf3 15.Dxf3 Cf6
16.Cc3 h5 17.Ca4 Ad6 18.Tab1 c6 19.Ac1 f4 20.Ad2 Cg4 21.d4 Ch6 22.Cc3 Df5
23.Ce4 g5 24.Tb3 Ab8 25.Dd3 g4 26.Tfb1 Th7 27.Txb7 Txb7 28.Da6 Df7 29.Cc5 Tdd7
30.Cxb7 Txb7 31.Dxc6+ Tc7 32.Dxh6 Tb7 33.Dh8+ Rc7 34.Axf4+ Dxf4 35.Dh7+ 1-0

(62) Morphy, P - Salmon, G .

Birmingham, 1858

1.e4 e5 2.Cf3 Cc6 3.Ac4 Ac5 4.b4 d5 5.exd5 Cxb4 6.0-0 Ce7 7.Cxe5 0-0 8.d4 Ad6
9.Cc3 Af5 10.Ab3 a5 11.a3 a4 12.Cxa4 Cbx4 13.c4 Txa4 14.cxd5 Ta5 15.Df3 Ag6
16.Te1 Ab4 17.Te2 Cf5 18.Ab2 Da8 19.g3 Da7 20.Cxg6 hxg6 21.Te5 Axa3 22.d6 Ab4
23.Texa5 Axa5 24.Dd5 b6 25.d7 Da8 26.Tc1 Dxd5 27.Axd5 b5 28.Ac6 Cd6 29.d5 Ad2
30.Td1 Ag5 31.f4 Ad8 32.Aa3 f5 33.Te1 Rf7 34.Axb5 Th8 35.Axd6 cxd6 36.Te8 Tf8
37.Rf2 g5 38.Re3 g4 39.Rd3 g5 40.Ac6 gxf4 41.gxf4 Tg8 42.Rc4 Tf8 43.Rb5 Tg8
44.Ra6 Tf8 45.Rb7 Tg8 46.Rc8 Ab6 47.Txg8 Rxg8 48.d8D+ Axd8 49.Rxd8 1-0

(63) Anderssen, A - Kolisch, I .

Paris, 1860

1.e4 e5 2.Cf3 Cc6 3.Ac4 Ac5 4.b4 d5 5.Axd5 Cxb4 6.Ab3 Cf6 7.Cc3 0-0 8.0-0 Ag4
9.d3 Cc6 10.Ce2 Ch5 11.Rh1 Rh8 12.Cg5 Cf4 13.f3 Ah5 14.Cxf4 exf4 15.Axf4 h6
16.Ch3 Ab6 17.Ad2 Dd6 18.Cf4 Ag6 19.Cd5 Tad8 20.f4 f6 21.f5 Ah7 22.Cf4 Cd4
23.Ac4 Td7 24.c3 Cc6 25.Ce6 Te8 26.Dh5 Tb8 27.a4 Ce5 28.Af4 De7 29.Axe5 fxe5
30.f6 gxf6 31.Dxh6 Txd3 32.Axd3 Dxe6 33.Txf6 Dg8 34.Taf1 Dg7 35.Tf8+ 1-0

(64) Anderssen, A - Raland .

Rotterdam, 1861

1.e4 e5 2.Cf3 Cc6 3.Ac4 Ac5 4.b4 d5 5.Axd5 Cxb4 6.Ab3 Cc6 7.d3 Cge7 8.Cg5 Tf8
9.Dh5 Cg6 10.Dxh7 Df6 11.0-0 Th8 12.Axf7+ Dxf7 13.Dxh8+ Cxh8 14.Cxf7 Cxf7
15.Cc3 Cd4 16.Ae3 Ab6 17.Cd5 Ae6 18.Cxb6 axb6 19.c4 Cc2 20.Tac1 Txa2 21.h3
Cd4 22.Axd4 exd4 23.f4 Re7 24.Tce1 Ad7 25.Tf3 b5 26.e5 Ch6 27.cxb5 Axb5 28.g4
Td2 29.f5 Ac6 30.f6+ Re6 31.Tg3 gxf6 32.exf6+ Rxf6 33.g5+ Rg6 34.Te6+ Rf7 35.Tf6+
Re7 36.gxh6 1-0

(65) Anderssen, A - Hein, R .

WSB-08.Kongress Barmen

1.e4 e5 2.Cf3 Cc6 3.Ac4 Ac5 4.b4 d5 5.exd5 Cxb4 6.0-0 Cxd5 7.Cxe5 c6 8.d4 Ab6
9.Cc3 Cge7 10.Aa3 Ae6 11.Axd5 Axd5 12.Axe7 Rxe7 13.Cxd5+ Dxd5 14.Te1 Rf8
15.c4 Dd8 16.Df3 Dc7 17.d5 Ac5 18.dxc6 bxc6 19.Tad1 Te8 20.Td7 1-0

**(66) Hosmer,H - Ware,P .
Cleveland, 1871**

1.e4 e5 2.Cf3 Cc6 3.Ac4 Ac5 4.b4 d5 5.exd5 Cxb4 6.Cxe5 Cxd5 7.d4 Ab4+ 8.Ad2
Axd2+ 9.Cxd2 Cgf6 10.Df3 0-0 11.0-0 Cb6 12.c3 Cxc4 13.Cdxc4 c6 14.Ce3 Ae6
15.Tab1 Tb8 16.Tb2 Da5 17.Tc2 Tfd8 18.Df4 Dc7 19.Dh4 Cd5 20.Cxd5 Axd5 21.f4 f6
22.Cg4 Df7 23.Dg3 Rh8 24.a3 Te8 25.Ce3 Ae4 26.Tb2 f5 27.Te1 Te6 28.Cc4 De7
29.Ce5 Dxa3 30.Tbe2 De7 31.Txe4 fxe4 32.f5 Td6 33.Cf7+ Dxf7 34.Dxd6 Te8 35.Df4
De7 36.g4 h6 37.Te3 a5 38.Df2 a4 39.h4 a3 40.c4 Ta8 41.Te2 e3 42.De1 De4 43.Txe3
Dxe3+ 44.Dxe3 a2 0-1

**(67) Loman,R - Malta,J .
The Hague, 1890**

1.e4 e5 2.Cf3 Cc6 3.Ac4 Ac5 4.b4 d5 5.exd5 Cxb4 6.c3 Cxd5 7.Cxe5 Cgf6 8.d4 Ae7
9.0-0 0-0 10.Db3 c6 11.Ag5 Db6 12.Dc2 Ae6 13.Cd2 Da5 14.Tac1 Tad8 15.Ad3 Dc7
16.Tce1 c5 17.dxc5 Dxc5 18.Cdc4 b5 19.Ca5 Tc8 20.Axf6 Cxf6 1/2-1/2

(68) Dionisatos,A - Perifanis,G (2270) .

Spyros Bikos mem Cup 1st Ilioupolis (6)

1.e4 e5 2.Cf3 Cc6 3.Ac4 Ac5 4.b4 d5 5.exd5 Cxb4 6.c3 Cxd5 7.d4 exd4 8.0-0 Cgf6
9.Te1+ Ae7 10.Axd5 Cxd5 11.c4 Cf6 12.Aa3 Ae6 13.Da4+ Dd7 14.Dxd7+ Cxd7
15.Axe7 Rxe7 16.Cxd4 Tad8 17.Cc3 Cb6 18.Te4 The8 19.Tae1 Rf8 20.c5 Cd5
21.Ccb5 a6 22.Ca3 Cc3 23.Th4 g5 24.Txh7 Txd4 25.h3 Td1 26.Txd1 Cxd1 27.h4 g4
28.Th8+ Re7 29.Th5 Rf6 30.Tg5 Af5 31.Cc4 Te1+ 32.Rh2 Cxf2 33.Tg8 Ce4 34.g3 Cf2
35.Rg2 Ch3 36.Cd2 Te2+ 37.Rf1 Txd2 38.Re1 Txa2 39.h5 Cg5 40.Tb8 Ac2 0-1

(69) Ernst,T (2355) - Diesen,B (2200) .

Gausdal Young Men Gausdal (3), 1982

1.e4 e5 2.Cf3 Cc6 3.Ac4 Ac5 4.b4 d5 5.exd5 Cxb4 6.Cxe5 Cf6 7.0-0 0-0 8.d4 Ae7
9.Cc3 Af5 10.Ab3 Cbx5 11.Cxd5 Cxd5 12.Df3 Ae6 13.c4 Cf6 14.d5 Ad7 15.Ab2 Dc8
16.Tfe1 Te8 17.h3 Ad6 18.Ac2 b5 19.Cxf7 Ab4 20.Ch6+ Rh8 21.Dxf6 Txe1+ 22.Txe1
Df8 23.Dxf8+ Txf8 24.Te4 Ac5 25.Cg4 Af5 26.Te2 Axc4 27.hxc4 bxc4 28.Ae5 1-0

(70) Kretschmer,T (1400) - Pletsch,A (2016) .

St Ingbert (9), 1988

1.e4 e5 2.Cf3 Cc6 3.Ac4 Ac5 4.b4 d5 5.exd5 Cxb4 6.0-0 Cf6 7.d4 exd4 8.Te1+ Ae7
9.De2 Cbx5 10.Aa3 Ag4 11.Axe7 Cxe7 12.Cbd2 Dd6 13.Tab1 Tb8 14.Ab5+ Rf8
15.Cc4 Dc5 16.Cce5 Af5 17.Ac4 Ag6 18.Cg5 Ced5 19.Axd5 Dxd5 20.Cxg6+ hxg6
21.De7+ Rg8 22.Txb7 Dxg5 23.Txb8+ Rh7 24.Txh8+ Rxh8 25.Dd8+ Rh7 26.Dxd4 Cg4
27.h3 Ch6 28.De5 Dd2 29.Te2 Dd1+ 30.Rh2 Cf5 31.De4 Dd6+ 32.De5 Dd1 33.De4 c5
34.Dc4 Dd6+ 35.Rg1 Dd1+ 36.Rh2 Dd6+ 37.g3 Cd4 38.Te3 f5 39.c3 Cc6 40.Dh4+ Rg8
41.Te8+ Rf7 42.Dh8 g5 43.Dg8+ Rf6 44.Tf8+ Re5 45.Dxg7+ Re4 46.Df7 f4 47.Rg2
Rd3 48.Df5+ Rxc3 49.Df6+ Dxf6 50.Txf6 Cd4 51.gxf4 gxf4 52.Ta6 Cb5 53.a4 1-0

(71) Anderssen,A - Mayet,C

Breslau, 1867

1.e4 e5 2.Cf3 Cc6 3.Ac4 Ac5 4.b4 Axb4 5.c3 Af8 6.d4 exd4 7.0-0 Ca5 8.Axf7+ Rxf7
9.Ce5+ Re7 10.cxd4 De8 11.Da4 b6 12.Cc3 c6 13.f4 d6 14.Aa3 Rd8 15.Cf3 Ad7
16.Tad1 Rc7 17.d5 c5 18.Dc2 b5 19.e5 a6 20.e6 Ac8 21.Cd4 Cb7 22.Ce4 Cf6 23.Cg5
Cxd5 24.Cf5 Axe6 25.Tfe1 Axf5 26.Dxf5 Ce7 27.Ce6+ Rb6 28.Txd6+ Ra5 29.Dc2
Cxd6 30.Ab4+ 1-0

(72) Chigorin,M - Steinitz,W

Vienna, 1882

1.e4 e5 2.Cf3 Cc6 3.Ac4 Ac5 4.b4 Axb4 5.c3 Af8 6.d4 De7 7.0-0 d6 8.Db3 g6 9.dxe5
dxe5 10.Td1 Ah6 11.Cbd2 Df6 12.Aa3 Cge7 13.Ad5 0-0 14.Axc6 bxc6 15.Db4 c5
16.Dxc5 Cc6 17.Cc4 Te8 18.Cd6 cxd6 19.Dxc6 Ag4 20.Txd6 Dg7 21.Tad1 Ag5
22.Cxg5 Axd1 23.Txd1 Tac8 24.Da4 Df6 25.Cf3 De6 26.Td5 Db6 27.Ab4 Te6 28.Cxe5
Tce8 29.Td6 Db8 30.Cd7 Dd8 31.e5 a5 32.Aa3 Txd6 33.Axd6 Te6 34.h3 Dg5 35.f4
Dg3 36.Cc5 Txd6 37.exd6 De3+ 38.Rh2 Dxc5 39.De8+ Rg7 40.De5+ Dxe5 41.fxe5 1-0

(73) NN - Blackburne,J

[Hastings, 1894

1.e4 e5 2.Cf3 Cc6 3.Ac4 Ac5 4.b4 Axb4 5.c3 f5 6.Axg8 fxe4 7.Db3 Df6 8.Cg5 Dxc5
9.Df7+ Rd8 10.cxb4 d6 11.0-0 Ah3 12.g3 Cd4 13.Cc3 Ae6 14.Df8+ Rd7 15.Dxa8 Txc8
16.Dxb7 Cf3+ 17.Rh1 Dh5 18.h4 Dg4 19.Db5+ Re7 20.Cd5+ Rf7 0-1